

Агуулга

I Бүлэг	Төслийн үндэслэл
1.1	Төслийн тодорхойлолт
1.1	Төслийн зорилго
1.2	Төслийн ач холбогдол
1.3	Төсөл хэрэгжүүлэгч байгууллага
II Бүлэг	Зах зээлийн судалгаа
2.1	Орчны шинжилгээ
2.1.1	Макро орчны шинжилгээ
2.1.1.1	Зах зээлийн судалгаа
2.1.1.2	SWOT шинжилгээ
2.1.2	Микро орчны шинжилгээ
2.1.2.1	Өрсөлдөгчдийн судалгаа
2.1.2.2	Бэлтгэн нийлүүлэгч
2.2	Зах зээлийн хандлага, багтаамж
III Бүлэг	Үйлдвэрлэлийн технологи, байршил
3.1	Байршлын тодорхойлолт
3.2	Технологи, Тоног төхөөрөмж
3.3	Хүчин чадлын тодорхойлолт
IV Бүлэг	Үйл ажиллагааны төлөвлөлт
4.1	Зээлийн зарцуулалт
V Бүлэг	Хүний нөөц, удирдлага зохион байгуулалт
VI Бүлэг	Санхүүгийн үнэлгээ
6.1	Орлогын таамаглал
6.2	Бараа бүтээгдэхүүний зардлын таамаглал
6.3	Ажиллагсдын орон тоо, цалингийн тооцоо
6.4	Цахилгаан, дулааны зардлын тооцоо
6.5	Захиргаа аж ахуйн зардал
6.6	үйлдвэрлэлийн нийт борлуулалтын орлого, зардал, ашгийн тооцоо
6.7	Эргэн төлөлтийн график

Дүгнэлт

I Бүлэг : Төслийн үндэслэл

1.1 Төслийн тодорхойлолт

Монгол улс төвлөрсөн төлөвлөгөөт эдийн засгаас зах зээлийн засгийн системд шилжсэнээр нийгэм эдийн засгийн тогтолцоо бүхэлдээ өөрчлөгдөж, хувийн хэвшилд тулгаарласан хөгжилийн замыг эргэлт буцалтгүй сонгосон. Улс орны эдийн засгийн хөгжилд хувийн хэвшлийн байгууллагууд чухал байр суурийг эзэлж байгаа ч жижиг дунд үйлдвэрийн хөгжүүлсэнээр илүү бодитой хувь нэмэр үзүүлэх нь дамжиггүй.

Сүүлийн жилүүдэд манай улсын нийгэм, эдийн засгийн байдал тогтворжиж, төр засгаас жижиг дунд үйлвэрлэлийг дэмжих нааштай бодлого, үйл ажиллагааг авч хэрэгжүүлж байгаа нь гадаад дотоод хөрөнгө оруулагчидыг идвэхжүүлж бизнес эрхэлэгчидэд таатай боломжийг бий болгож байна.

Манай оронд 2000 оноос уул уурхай, барилгын салбарууд эрчимтэй хөгжиж байгаагийн хэрээр эдгээр салбарт ажиллаж байгаа ажиллах хүчний хөдөлмөр хамгаалал, аюулгүй ажилгааны багаж хэрэгсэлийн нэг болох ажлын бээлийг 100% импортын бүтээгдэхүүнээр хангаж байна. Энэхүү зах зээлийн эрэлт хэрэгцээний тодорхой хувийг дотоодын бүтээгдэхүүнээр хангах өөрийн орны эдийн засагт хувь нэмэр оруулах зорилгоор ажиллын бэлийний үйлдвэрийн төсөл боловруулах болсон гол үдэслэл юм.

1.2 Төслийн зорилго

Төслийн зорилго нь монгол улсын уул уурхай, барилгын салбарын хөгжилд импортыг орлох бүтээгдэхүүн үйлдвэрлэх замаар хувь нэмэрээ оруулах үүднээс Стандарт Хэмжил зүйн Үндэсний Төвөөс гаргасан MNS 5622:2006 стандартыг хангасан гарны хамгаалт буюу ажлын бээлийний үйлдвэрлэлийг бий болгоход оршино.

1.3 Төслийн ач холбогдол

Энэхүү төслийг хэрэгжүүлсэнээр

- 10 орчим ажлын байрыг шинээр бий болгоно

- Импортын бүтээгдэхүүнийг орлох ажлын бэлий үйлдвэрлэн валютын нөөцийг хэмнэнэ. Монгол улсын үндэсний үйлдвэрлэл болон уул уурхай, барилгын салбарын хөгжилд өөрийн зохиох хувь нэмэрийг оруулна.
- Борлуулалтын орлого болон ажлын орон тоо нэмэгдснээр нийгмийн даатгал, нэмэгдсэн өртөгийн албан татвар, хүн амийн орлогын албан татвар, үл хөдлөх хөрөнгийн албан татвар зэрэг улсад оруулах орлогийн хэмжээг нэмэгдүүлнэ.

1.4 Төсөл хэрэгжүүлэгч байгууллага

Монгол улсын иргэн Бямбадорж овогтой Анхбаяр хамтрагч болох Баттөр овогтой Ганбаатартай хамтран импортыг орлох гарын хамгаалалт буюу ажлын бээлийний жижиг үйлдвэрийн төслийг хэрэгжүүлж байна.

Миний бие 2007 онд МУИС-ын Эдийн засгийн сургуулийг Санхүү-Эдийн засагч мэргэжлээр төгссөн болно. Хамтрагч Ганбаатар нь 2007 онд МУИС-ын Эдийн засгийн сургуулийн Нягтлан бодох бүртгэлийн мэргэжилээр төгссөн болно.

II Бүлэг : Зах зээлийн судалгаа

2.1 Орчны шинжилгээ

2.1.1 Макро орчны шинжилгээ

2.1.1.1 Зах зээлийн судалгаа

Ажлын бээлий нь жилийн дөрвөн улирал борлуулагддаг бөгөөд Хятад болон Солонгос улсаад 100% импордлогдож байна. Жилээс жил эрэлт хэрэгцээ ихсэж борлуулалт сайжирч байгаа нь уул уурхай, барилга, хөдөө аж ахуйн салбарын үйлдвэрлэл хөгжиж байгаатай уялдаатай юм. Монголын зах зээл дээр тэргүүлэх байр суурь эзлэх олон улсын худалдааны төв “Нарантуул”, “Өгөөмөр” гэх мэт бөөний төвүүдээр ойролцоогоор 60-70 лангуу тус бүр дээр өдөрт 600-800 ширхэг борлуулагддаг.

2008 оны байдлаар 10,8 сая ширхэг ажлын бэлий 5,9 тэрбум төгрөгөөр борлуулагдсан байна. Үүний 8% болон 0,86 сая ширхэг ажлын бээлий нь бидний зах зээлд нийлүүлэх хэмжээ юм.

2008 онд борлуулагдсан ажлын бээлийний тоо хэмжээг нэр төрөл импортлогчоор дараах хүснэгтэд харуулав.

№	Бээлийн төрөл	Улс	Тоо хэмжээ /сая.шир/	Мөнгөн дүн /сая.төг/
1	Давхар будагтай	Солонгос	4.7	2,585.0
2	Дан будагтай	Солонгос	2.6	1,430.0
3	Дан будагтай	Хятад	1.2	660.0

4	Ажлын бээлий	Хятад	2.3	1,265.0
Нийт			10.8	5,940.0

Монголын зах зээл дээр сүүлийн 5-н жилийн байдлаар худалдаалагдсан ажлын бээлийний борлуулалыг график 1-р харуулав.



График 1 : Сүүлийн 5-н жилийн борлуулалтын хэмжээ / Монголд /

Графикаас үзэхэд сүүлийн жилүүдийн байдлаар ажлын бээлийний хэрэгцээ нэмэгдсэнээс борлуулалт өссөн харагдаж байна. 2008 оны хувьд нийт борлуулалтын хэмжээ бага зэрэг буурсан нь Дэлхийн улс орнуудад нүүрлээд байгаа эдийн засгийн хямрал барилгын салбарт түлхүү нөлөөлсөнтэй холбоотой юм.

2.1.1.2 SWOT шинжилгээ

Зах зээлд худалдаалагдаж байгаа бусад орны бүтээгдэхүүнтэй харилцуулсан SWOT анализ хийв.

SWOT шинжилгээ

Давуу тал	Сул тал
<ul style="list-style-type: none"> Эх орондоо шинэ үйлдвэрлэл оруулж ирсэн Импортын бүтээгдэхүүнийг орлоно Өөрийн ажилын байранд үйлдвэрлэл явуулах Ажилын байр шинээр бий болгох Үнийн хямд Боломж 	<ul style="list-style-type: none"> Зах зээл шинээр орж ирсэн Гадаадын импортын бүтээгдэхүүний төрөл олон Бүтээгдэхүүний нэр төрөл цөөн
	Аюул
<ul style="list-style-type: none"> Зах зээлийн багтаамж өсөх хандлагатай Гадаадын бүтээгдэхүүнийг орлуулах 	<ul style="list-style-type: none"> Тоног төхөөрөмжийн эвдрэл Хямд чанаргүй бүтээгдэхүүн гаднаас орж ирэх

2.1.2 Микро орчны шинжилгээ

2.1.2.1 Өрсөлдөгчдийн судалгаа

Энэхүү ажлын бээлийний үйлдвэрлэл нь монголд анхдагч бөгөөд дотооддоо энэ төрлийн бүтээгдэхүүн үйлвэрлэдэг өсөлдөгч байхгүй болно. Өнөөгийн байдлаар импортлон оруулж ирж байгаа байгууллага болон хувь хүмүүсийг өрсөлдөгчөө гэж үзэж байна.

2.1.2.2 Бэлтгэн нийлүүлэгч



[Shaoxing Jinteng Knitting Machinery Co., Ltd.](#)

Компани нь Хятад улсдаа жижиг дунд үйлдвэрлэлийн тоног төхөөрөмж тэр тусмаа нэхмэлийн тоног төхөөрөмж

үйлвэрлэдэгээрээ эхний 10-т багтдаг.

Company Name:	Shaoxing Jinteng Knitting Machinery Co., Ltd.
Country/Territory:	China
Registered Address:	Kedong New and High Tech Industrial Park, Keqiao Economic Development Zone, Shaoxing County, Shaoxing, Zhejiang, China Zip: 312030
Year Established:	2000-11-28
Legal Representative/CEO:	Mr. Zuding Jin
Legal Form:	Joint Venture (with Investments from Hong Kong, Macao or Taiwan)
Registration No.:	QHZSZZD001658
Issuing Authority:	Shaoxing City Administration for Industry and Commerce
Date of Issue:	2000-11-28
Date of Expiry:	2012-11-27
Registered Capital:	USD 350,000

2.2 Зах зээлийн хандлага, багтаамж

Ажлын бээлий нь 4-н улиралд борлуулагддаг. Хятад ба Солонгос улсаас 100% импорлогдож байна. Жилээс жил эрэлт хэрэгцээ ихсэж борлуулалт сайжирч байгаа нь манай улсын уул уурхай, барилга, хөдөө аж ахуйн салбарын хөгжилтэй холбоотой юм. Эдгээр салбарууд болон хувь хүн, аж ахуй нэгж

компаниуд ажлын хувцасны нормд тарааж өгдөг учраас худалдан авалтын эрэлт их байдаг: Мөн улаанбаатар хотын барилгын дэлгүүрүүд бөөнөөр худалдан авч жижиглэнгээр худалдаалдаг.

Манайх өөрсдийн үйлдвэрлэсэн бүтээгдэхүүнээ Зам гүүр барилга угсалтын компани болон “Нийслэл өргөө” ХХК, “Химон Констракшин” ХХК, “Заабар” ХХК компаниудтай нийлүүлэлтийн гэрээ хийсэн болно.

Улаанбаатар хотын хэтийн төлөвлөгөөнд гэр хороололд суугаа хүн амыг Засгийн Газраас хэрэгжиж байгаа 100,000 айлыг орон сууцжуулах хөтөлбөртэй холбоотойгоор барилгын салбар хүчтэй хөгжиж байгаа нь бүтээгдэхүүний эрэлт цаашид өсөх хандлагатайг харуулж байна.

Монгол улсын хэмжээнд үйл ажиллагаа явуулж байгаа хүнд ба хөнгөн үйлдвэрүүд болон аж ахуй нэгж компаниудын дунд ажиллах хүчний судалгаа хийхэд: Ажиллах хүчний судалгаа

Үзүүлэлт	Хүн амын тоо /мян/
15 ба түүнээс насны хүн амын тоо	1,631.7
Тухайн үеийн идвэхтэй хүн амын тоо	990.6
Ажилчдын тоо	899.8
Ажилгүйчүүдийн тоо	90.8
Тухайн үеийн идвэхгүй хүн амын тоо	641.1
Ажиллах хүчний оролцооны түвшин %	60.7
Ажил эрхлэлтийн түвшин %	90.8
Ажилгүйдэлийн түвшин %	9.2

Статистикийн мэдээ 2008 он



2008 оны байдлаар манай улсад нийт 1401,7 мянган хүн ажиллаж байна.

Ажиллах хүчийг салбараар харуулбал дараах байдалтай байна.



Нийт салбар тус бүрийн ажиллах хүчний дөнгөж 10% нь хөдөлмөр хамгаалалын хэрэгсэл ажлын бээлийг хэрэглэнэ гэж үзвэл монгол улсын жилийн 10%-ийн хэрэгцээ нь 38,022 мян.шир хос бээлий болж байна.

III Бүлэг : Үйлдвэрлэлийн технологи, байршил

3.1 Байршлын тодорхойлолт

Улаанбаатар хотын Сонгинохайрхан дүүргийн 13-р хорооны нутаг дэвсгэрт байрлах 99-р цэцэрлэгийн хашаан дахь 140 кв бүхий объектыг өөрийн үйлдвэрлэлийн байр болгон ашиглана.

3.2 Технологи, Тоног төхөөрөмж

Нэхэгч машин

Shaoxing Jinteng Knitting Machinery Co., Ltd.



Эмжээрлэгч машин



Будганд дүрэгч машин



Будаг хатаагч машин



Автомат бээлийн нэхэгч машин

Үзүүлэлтүүд :

1. Зориулалт нь ажлын бээлийг автоматаар нэхэх.
2. Хурууны тоо болон хэмжээнүүдийг сануулдаг ба санасан хэмжээгээрээ нэхнэ.
3. Зааж өгсөн бээлийний тоогоор бээлийг нэхэж дууссаны дараа бээлийг резинээр бүрэх товчийг дарна. Нэхсэн бээлийний тоогоор бүх бээлийг резинээр бүрнэ.
4. Нэхсэн бээлий бүрийн програмын тусламжтай чанарыг нь шалгаж байдаг.
5. Бусад үзүүлэлтүүд болон цахилгаан зарцуулалт :
 1. Төхөөрөмж дээр ажиллаж байгаа ажилтны аюулгүй байдалд талд дээр маш сайн анхаарсан :
 2. Бээлийний төрлүүд: Энгийн нэхмэл бээлий, будганд резинээр хагас бүсэн, резинэн цэгтэй бээлий, бусад төрөл бүрийн хээ гарган резинээр бүрэх чадвартай.
 3. 7, 8 болон 10-н төрлийн зүүгээр том жижиг төрөл бүрийн хэмжээгээр бээлий нэхэх чадвартай.
 4. Моторууд : 50HZ, 220V, 0.25KW нэг шатлалтай AC(хувьсах) моторууд байгаа. Нийт 0.4
 5. Цахилгаан зарцуулалт: 0.5KW / Hour (Цагт 500 Ватт цахилгаан зарцуулна)
 6. Нэг цагт үйлдвэрлэх бээлийний тоо хэмжээ: (Энэ хэсгийн мэдээлэл ер нь

олдохгүй байна.)

7. Компьютерийн удирдлагатай нэхэгчийн хурдыг тохируулах чадвартай

8. Дамжлага : хурд болон тахирголны механизмаар ажилладаг

9. Хятад аргаар нэхэн зориулалттай зүүгээр нэхдэг жижиг төхөөрөмж суурьлагдсан

10. Тосны шахуургаар шаардлагатай төхөөрөмжүүдийг тослодог төхөөрөмж суурьлагдсан.

Бүтээгдэхүүний дээжээс:





3.3 Хүчин чадлын тодорхойлолт

MAIN TECHNOLOGY PARAMETERS (EXAMPLE OF 7G)

Gauge	7G, 7GL 8G, 10G
output/set	140 pairs/8hour (about 360g/dozen)
Voltage ,power	single phase 220v, 250w
Control ratio	15-20 sets/person
Measurement	1200*670*1700mm(L*W*H)
Net weight	200 kg
Gross weight	250 kg

IV Бүлэг : Үйл ажиллагааны төлөвлөлт

4.1 Зээлийн зарцуулалт

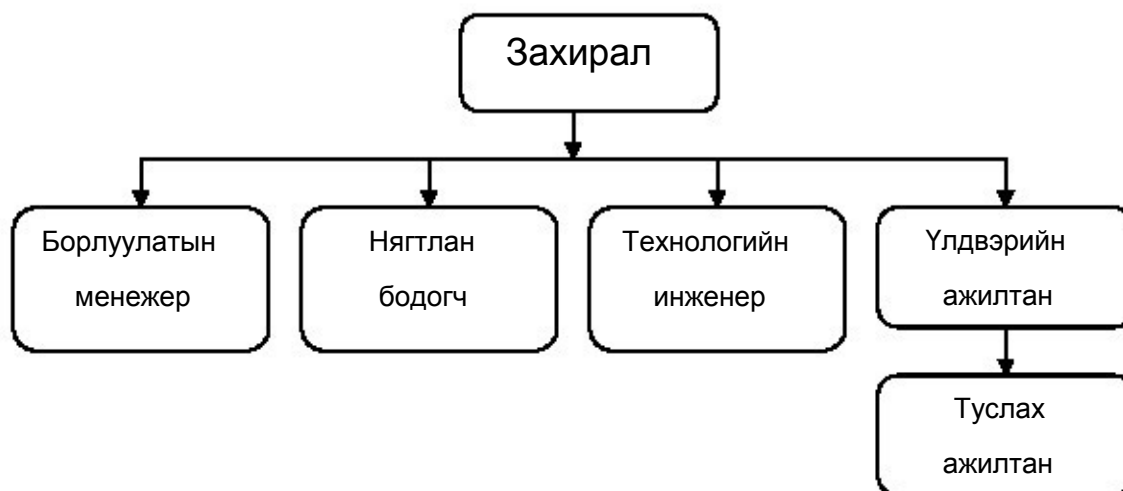
№	Хөрөнгө оруулалтын эх үүсвэр	СанхүүжилтХэмжээ / төг /
1	Өөрийн хөрөнгө оруулалт	8,000,000.00
2	Гөслөөс санхүүжих	47,000,000.00
Бүгд		55,000,000.00

Тоног төхөөрөмж худалдан авахад шаардагдах хөрөнгө оруулалт

№	Багаж хэрэгсэлийн нэр	Зориулалт	Хүчин чадал	нэгж	тоо	Нэг бүрийн үнэ /Юань/	Нийт үнэ /Юань/	Нийт үнэ /₮/
1	Glove Kiniting Machine	Ажлийн бээлий нэхэх	Цагт 18 хос бээлий	ширхэг	3	35000	105000	22,050,000
2	Glove Round Kiniting Machine	Эмжээрлэгч машин	Цагт 55 хос бээлий	ширхэг	1	26000	26000	5,460,000
3	Household Glove Painting Machine	Будганд дүрэгч машин	Цагт 120хос бээлий	ширхэг	1	16000	16000	3,360,000
4	Glove Half-Dipping Machine	Будаг хатаагч машин	3 Цагт 135	ширхэг	1	23000	23000	4,830,000
5	ТоногАлбан төхөөрөмжийн тасалгааны суурилуулалт тохижилт				1	6000	6000	1,260,000
6	Ширээ сандал	Албан тасалгааны тохижилт	-	ширхэг	1			650,000
7	Компьютер / иж бүрэн /	Албан тасалгааны тохижилт	-	ширхэг	1			1,800,000
8	Буйдан	Албан тасалгааны тохижилт	-	ширхэг	1			420,000
	Ажилчдын сургалт		-		3	600	1800	378,000
	Эргэлтийн хөрөнгө		-					12,942,000
	Түрээсийн төлбөр		-					1,200,000
9	Бусад	Албан тасалгааны тохижилт	-					650,000
Бүгд үнэ								55,000,000

V Бүлэг : Хүний нөөц, удирдлага зохион байгуулалт

Удирдлага, зохион байгуулалтын бүтэц



Ажиллах хүч	Тоо	Сарын үндсэн цалин	Нийт цалин	Нийгмийн даатгалын шимтгэл	ХАОАТ	Олговол зохих
Захирал	1.0	400,000.0	400,000.0	40,000.0	36,000.0	324,000.0
Нягтлан бодогч	1.0	350,000.0	350,000.0	35,000.0	31,500.0	283,500.0
Борлуулалтын менежер	1.0	300,000.0	300,000.0	30,000.0	27,000.0	243,000.0
Технологийн инженер	1.0	400,000.0	400,000.0	40,000.0	36,000.0	324,000.0
Үйлдвэрийн ажилтан	2.0	300,000.0	600,000.0	60,000.0	54,000.0	486,000.0
Туслах ажилтан	2.0	250,000.0	500,000.0	50,000.0	45,000.0	405,000.0
Нийт	8.0	2,000,000.0	2,550,000.0	255,000.0	229,500.0	2,065,500.0

Ерөнхий захирал нь бүх ажилчдыг нэг дор загдан удирдах ба нягтлан бодогч сар бүрийн тайлан тооцог гаргах үндсэн үүрэгтэйгаас гадна компаний санхүүгийн байдлын талаарх судалгааг хийж захиралд мэдэгдэж байх болно. Борлуулагч нь борлуулалтын суваг нээх хэрэглэгчийн судалгаа бүтээгдэхүүний түгээлтийн оновчтой хувилбарыг тодорхойлно. Үйлдвэрийн инженер болон ажилчид үйлвэрлэлийн суурь машинуудыг хянаж үйлдвэрлэлийн жигд ажилгааг хангаж ажиллана.

VI Бүлэг : Санхүүгийн үнэлгээ

6.1 Орлогын таамаглал

Орлогын таамаглал

№	Ажилын бээлийн төрөл	Нэгж үнэ	Өвөл		Хавар		Зун		Намар		НИЙТ ДҮН	
			тоо ширхэг	дүн	тоо ширхэг	дүн	тоо ширхэг	дүн	тоо ширхэг	дүн	Жилээр	3 жилээр
1	Давхар будагтай	450	15.000	6.750.000	19.500	8.775.000	24.000	10.800.000	19.500	8.775.000	35.100.000	105.300.000
2	Дан будагтай	300	15.000	4.500.000	19.500	5.850.000	24.000	7.200.000	19.500	5.850.000	23.400.000	70.200.000
3	Ажлын бээлий	200	15.000	3.000.000	19.500	3.900.000	24.000	4.800.000	19.500	3.900.000	15.600.000	46.800.000
Бүгд дүн											74.100.000	222.300.000

6.2 Бараа бүтээгдэхүүний зардлын таамаглал

Үйлвэрлэлийн шууд зардал

№	Зардалын төрөл	Хэмжих нэгж	Тоо Ширхэг	Бүтээгдэхүүний тоо /сараар	Нэгж үнэ	Нийт үнэ	Сараар	Жилээр	3 жилээр
1	Утас	кг	390	6.500	800	312.000	312.000	3.744.000	11.232.000
2	Резин будаг	кг	520	6.500	1.800	936.000	936.000	11.232.000	33.696.000
3	Шуудай	ширхэг	65	6.500	300	19.500	19.500	234.000	702.000
4	Ажиллах хүчний зардал	хүн	8	2.550.000		2.550.000	2.550.000	30.600.000	91.800.000
5	Эрчим хүчний зардал	квт	3.895	6.500	82	319.390	319.390	3.832.680	11.498.040
6	Захиргааны аж ахуйн зардал					500.000	500.000	6.000.000	18.000.000
Бүгд дүн						4,636,890	4,636,890	55,642,680	166,928,040

6.3 Ажиллагсдын орон тоо, цалингийн тооцоо

Ажиллах хүч	Тоо	Сарын үндсэн цалин	Нийт цалин	Нийгмийн даатгалын шимтгэл	ХАОАТ	Олговол зохих цалин сараар	Нийт цалин Жилээр	Гурван жилээр
Захирал	1.0	400,000.0	400,000.0	40,000.0	36,000.0	324,000.0	4,800,000.0	14,400,000.0
Нягтлан бодогч Борлуулалтын менежер	1.0	350,000.0	350,000.0	35,000.0	31,500.0	283,500.0	4,200,000.0	12,600,000.0
	1.0	300,000.0	300,000.0	30,000.0	27,000.0	243,000.0	3,600,000.0	10,800,000.0
Технологийн инженер	1.0	400,000.0	400,000.0	40,000.0	36,000.0	324,000.0	4,800,000.0	14,400,000.0
Үйлдвэрийн ажилтан	2.0	300,000.0	600,000.0	60,000.0	54,000.0	486,000.0	7,200,000.0	21,600,000.0
Туслах ажилтан	2.0	250,000.0	500,000.0	50,000.0	45,000.0	405,000.0	6,000,000.0	18,000,000.0
Нийт	8.0	2,000,000.0	2,550,000.0	255,000.0	229,500.0	2,065,500.0	30,600,000.0	91,800,000.0

6.4 Цахилгаан, дулааны зардлын тооцоо

№	Цахилгаан хэрэглэгч	Тоо	Хүчин чадал квт/цаг	Жилд ажиллах цаг	Жилийн нийт хэрэгцээ	Нэг квт/цаг-ийн тариф	Нийт зардал жилээр мян.төг
1.	Нэхэгч машин	2	4	2280	18,240	82	1,495,680
2.	Имжээрлэгч машин	1	3.5	2280	7,980	82	654,360
3.	Будганд дүрэгч машин	1	3	2280	6,840	82	560,880
4.	Будаг хатаагч машин	1	3.5	2280	7,980	82	654,360
5.	Компьютер	1	2	2280	4,560	82	373,920
6.	Принтер	1	2	570	1,140	82	93,480
	НИЙТ ДҮН						3,832,680

6.5 Захиргаа аж ахуйн зардал

Захиргаа удирдлагын зардалын тооцоо		
Д/д	Үзүүлэлт	жилийн үнэлгээ
1	албан томилолтын зардал	500,000
2	Дохиолол, харуул хамгаалалтын зардал	1,200,000
3	Аж ахуй, бичиг хэргийн зардал зардал	400,000
4	шуудан холбооны зардал	300,000
5	мэдээллийн зардал \ интернет, факс\	1 20,000
6	Түлш шатахууны зардал	1,500,000
7	Удирдлагын зардал	1,500,000
8	Боловсон хүчиний сургалт	480,000
9	Гадаад ажилтаны зардал	-
10	бусад тооцоололгдоогүй зардал	-
	нийт дүн	6,000,000

6.6 Үйлдвэрлэлийн нийт борлуулалтын орлого, зардал, ашгийн тооцоо

Орлогын тайлан төгрөг				
д/д	үзүүлэлт	2009-2010	2010-2011	2011-2012
1	Нийт ашгийн хэмжээ			
	Борлуулалтын орлого	7.4100.000	74.100.000	74.100.000
	бүтээгдэхүүний өөрийн өртөг	55.642.680	55.642.680	55.642.680
2	Ашиг	18.457.320	18.457.320	18.457.320
	үйл ажиллагааны бусад орлого			
	үйл ажиллагааны бусад зардал			
3	Татварын өмнөх ашиг	18.457.320	18.457.320	18.457.320
4	Орлогын албан татвар	1.845.732	1.845.732	1.845.732
5	Цэвэр ашиг	16.611.588	16.611.588	16.611.588

6.7 Эргэн төлөлтийн график

Төслийн жил	Он	сарууд	Зээлийн эхний байдал	Сар бүрийн хүү	Үндсэн зээлийн төлөлт	Сар бүр төлөх	Жил бүрийн хүүгийн дүн	Жил бүрийн зээлийн дүн
3 дахь жил	2010	11	47,000,000	470,000	1,305,600	1,775,600	5640000	15667200
		12	45,694,400	456,944	1,305,600	1,762,544		
		1	44,388,800	443,888	1,305,600	1,749,488		
		2	43,083,200	430,832	1,305,600	1,736,432		
		3	41,777,600	417,776	1,305,600	1,723,376		
		4	40,472,000	404,720	1,305,600	1,710,320		
		5	39,166,400	391,664	1,305,600	1,697,264		
		6	37,860,800	378,608	1,305,600	1,684,208		
		7	36,555,200	365,552	1,305,600	1,671,152		
		8	35,249,600	352,496	1,305,600	1,658,096		
		9	33,944,000	339,440	1,305,600	1,645,040		
		10	32,638,400	326,384	1,305,600	1,631,984		
	11	31,332,800	313,328	1,305,600	1,618,928			
	12	30,027,200	300,272	1,305,600	1,605,872			
	2011	1	28,721,600	287,216	1,305,600	1,592,816		
		2	27,416,000	274,160	1,305,600	1,579,760		
		3	26,110,400	261,104	1,305,600	1,566,704		
		4	24,804,800	248,048	1,305,600	1,553,648		
		5	23,499,200	234,992	1,305,600	1,540,592		
		6	22,193,600	221,936	1,305,600	1,527,536		
		7	20,888,000	208,880	1,305,600	1,514,480		
		8	19,582,400	195,824	1,305,600	1,501,424		
		9	18,276,800	182,768	1,305,600	1,488,368		
		10	16,971,200	169,712	1,305,600	1,475,312		
		11	15,665,600	156,656	1,305,600	1,462,256		
		12	14,360,000	143,600	1,305,600	1,449,200		
	2012	1	13,054,400	130,544	1,305,600	1,436,144		
		2	11,748,800	117,488	1,305,600	1,423,088		
		3	10,443,200	104,432	1,305,600	1,410,032		
		4	9,137,600	91,376	1,305,600	1,396,976		
		5	7,832,000	78,320	1,305,600	1,383,920		
		6	6,526,400	65,264	1,305,600	1,370,864		
		7	5,220,800	52,208	1,305,600	1,357,808		
		8	3,915,200	39,152	1,305,600	1,344,752		
		9	2,609,600	26,096	1,305,600	1,331,696		
		10	1,304,000	13,040	1,304,000	1,317,040		

ДҮГНЭЛТ

Уг төслөөс харахад ажлын бээлий нь барилга, уул уурхай, хөдөө аж ахуй, хувь хүн, айл өрхийн хэрэглээнд өргөн хэрэглэгдэж байна. Иймд ажлын бээлийн зах зээлийн эрэлт нь эдгээр салбаруудын хөгжлөөс хамаарч өсөн нэмэгдэх хандлагатай тул Монгол эх орондоо жижиг дунд үйлдвэрлэл байгуулах бүрэн боломжтой бөгөөд олон талын ач холбогдолтой, эдийн засаг, нийгмийн үр ашигтай болох нь бидний судалгаагаар батлагдсан байна.