

АГУУЛГА

Хүснэгтийн жагсаалт.....	3
Зургийн жагсаалт.....	4
Төслийн хураангуй.....	5

НЭГ. ТӨСЛИЙН ТАНИЛЦУУЛГА

1.1 Төсөл хэрэгжүүлэгчийн тухай	
1.1.1 “” ХХК-ийн танилцуулга	7
1.1.2 Төслийн удирдлагын багийн танилцуулга.....	8
1.2 Төслийн тухай	
1.2.1 Төслийн хэрэгжүүлэх үндэслэл.....	9
1.2.2 Төслийн зорилго, зорилт, ач холбогдол, үр дагавар.....	10
1.2.3 Төсөл хэрэгжих боломж, давуу талууд.....	11
1.2.4 Төслийн танилцуулга.....	12

ХОЁР. НӨХЦӨЛ БАЙДЛЫН ШИНЖИЛГЭЭ

2.1 Макро орчны шинжилгээ	
2.1.1 Улс төрийн нөхцөл байдал, хууль эрхзүйн зохицуулалт.....	13
2.1.2 Хүн ам зүй, нийгэм соёлын хүчин зүйл.....	14
2.1.3 Эдийн засгийн хүчин зүйл.....	14
2.2 Микро орчны шинжилгээ	
2.2.1 Салбарын өнөөгийн байдал.....	17
2.2.2 Өрсөлдөгчийн шинжилгээ.....	18
2.2.3 Хэрэглэгч, зах зээлийн шинжилгээ.....	19
2.2.4 Бүтээгдэхүүний судалгаа.....	21
2.3 Орчны шинжилгээ буюу SWOT шинжилгээ.....	22

ГУРАВ. МАРКЕТИНГИЙН ТӨЛӨВЛӨГӨӨ

3.1 Зорилтот зах зээл ба хөгжлийн цаашдын хандлага.....	23
3.2 Маркетингийн стратеги.....	23

ДӨРӨВ. УДИРДЛАГА ЗОХИОН БАЙГУУЛАЛТ, ХҮНИЙ НӨӨЦИЙН ТӨЛӨВЛӨГӨӨ

4.1 Удирдлага зохион байгуулалтын бүтэц.....	25
4.2 Шуудайны үйлдвэрийн орон тоо, гүйцэтгэх үүрэг.....	26
4.3 Шуудайны үйлдвэрийн цалингийн зардлын төлөвлөгөө.....	27
4.4 Хүний нөөцийн сургалтын төлөвлөгөө.....	27

ТАВ. ҮЙЛДВЭРЛЭЛИЙН ТӨЛӨВЛӨГӨӨ

5.1 Үйлдвэрийн байр, дэд бүтцийн төлөвлөлт.....	29
5.2 Үйлдвэрлэлийн тоног төхөөрөмжийн судалгаа, сонголт.....	30
5.3 Түүхий эдийн олдоц, бэлтгэн нийлүүлэлт.....	31
5.4 Үйлдвэрлэлийн технологи.....	31
5.5 Шуудайны үйлдвэрийн үйлдвэрлэлийн төлөвлөгөө.....	33

ЗУРГАА. ҮЙЛ АЖИЛЛАГААНЫ ТӨЛӨВЛӨГӨӨ

6.1 Төслийн ажлын календарчилсан төлөвлөгөө.....	34
6.2 Төслийн үе шат, хийгдэх ажлууд.....	35

ДОЛОО. САНХҮҮГИЙН ТӨЛӨВЛӨГӨӨ

7.1 Борлуулалтын төлөвлөгөө	
7.1.1 Борлуулалтын төлөвлөгөө.....	36
7.2 Зардлын тооцоо	
7.2.1 Хөрөнгийн зардал.....	36
7.2.2 Үйлдвэрлэсэн бүтээгдэхүүний өртөг.....	37
7.2.3 Үйл ажиллагааны зардлын төсөв.....	38
7.3 Бизнесийн үйл ажиллагааны үр дүн	
7.3.1 Орлого, үр ашгийн төлөвлөгөө.....	39
7.3.2 Мөнгөн урсгал.....	40
7.3.3 Үлдэгдлийн тэнцэл.....	41
7.4 Хөрөнгө оруулалтын үр ашгийн шинжилгээ	
7.4.1 Хөрөнгө оруулалтын тооцоо.....	41
7.4.2 Хөрөнгө оруулалтын үр ашиг.....	42

НАЙМ. ГАРЧ БОЛОХ ЭРСДЛҮҮД БА ДАВАН ТУУЛАХ АРГА ЗАМ

8.1 Макро түвшний эрсдлүүд.....	43
8.2 Микро түвшний эрсдлүүд.....	43

ХАВСРАЛТУУД

Хавсралт-1 “” ХХК –ийн улсын бүртгэлийн гэрчилгээ	
Хавсралт-2 Одоо үйл ажиллагаа явуулж буй газрын гэрчилгээ	
Хавсралт-3 Үйлдвэрийн барилга баригдах газрын гэрчилгээ, газар эзэмших гэрээ, кадастрын зураг	
Хавсралт-4 Үйлдвэрийн тоног төхөөрмжийн зураг, техникийн үзүүлэлт	
Хавсралт-5 Үйлдвэрлэх бүтээгдэхүүний зураг	
Хавсралт-6 Санхүүгийн төлөвлөгөө	
Хавсралт-7 Зээл эргүүлэн төлөх хуваарь	

ХҮСНЭГТИЙН ЖАГСААЛТ

Хоёрдугаар бүлэг

Хүснэгт-2.1	ДНБ-ний жилийн өсөлт бууралт, салбараар
Хүснэгт-2.2	Ажиллагсдын тоо, салбараар
Хүснэгт-2.3	ХХАА-н салбарын дотоодын нийт бүтээгдэхүүнд эзлэх хэмжээ
Хүснэгт-2.4	Манай улсын шуудайны хэрэглээ оноор, бүтцээр
Хүснэгт-2.5	Монгол улсын шуудайны хэрэглээ үнийн дүнгээр
Хүснэгт-2.6	Гурилын шуудайны стандарт

Дөрөвдүгээр бүлэг

Хүснэгт-4.1	Шуудайны үйлдвэрийн орон тооны төлөвлөгөө
Хүснэгт-4.2	Шуудайны үйлдвэрийн цалингийн зардлын төлөвлөгөө
Хүснэгт-4.3	Үйлдвэрийн ажилчдын сургалтын төлөвлөгөө

Тавдугаар бүлэг

Хүснэгт-5.1	Шуудай үйлдвэрлэх тоног төхөөрөмж
Хүснэгт-5.2	Шуудайны үйлдвэрийн үйлдвэрлэлийн төлөвлөгөө

Долдугаар бүлэг

Хүснэгт-7.1	Шуудайны үйлдвэрийн борлуулалтын төлөвлөгөө
Хүснэгт-7.2	Төслийн хөрөнгийн зардлын төлөвлөгөө
Хүснэгт-7.3	Үйлдвэрлэсэн шуудайны өртгийн тооцоо
Хүснэгт-7.4	Төслийн орлого үр ашгийн төлөвлөгөө
Хүснэгт-7.5	Мөнгөн урсгалын төлөвлөгөө
Хүснэгт-7.6	Үлдэгдлийн тэнцэл

ЗУРГИЙН ЖАГСААЛТ**Нэгдүгээр бүлэг**

Зураг-1.1 “” ХХК-ийн үйл ажиллагаа

Хоёрдугаар бүлэг

Зураг-2.1 Инфляцийн түвшин оноор, хувиар

Зураг-2.2 Ажиллагсад, салбараар, нийт дүнд харьцуулсан хувиар

Зураг-2.3 ДНБ-д хөдөө аж ахуйн салбарын эзлэх хувь

Зураг-2.4 Хураасан үр тариа, хүнсний ногоо жилээр

Зураг-2.5 Импортын шуудайны бүтэц, улсаар

Зураг-2.6 Үйлдвэрлэх шуудайны зураг

Тавдугаар бүлэг

Зураг-5.1 Төлөвлөж буй үйлдвэрийн байрны байршил

Зураг-5.2 Үйлдвэрийн үндсэн түүхий эд полипропилен

Зураг-5.3 Шуудайны үйлдвэрийн технологийн дамжлага

Долдугаар бүлэг

Зураг-7.1 Үйлдвэрлэсэн бүтээгдэхүүний өртгийн бүтэц 2016 он

Зураг-7.2 Төслийн үйл ажиллгааны зардлын бүтэц 2016,2020 он

Зураг-7.3 Төслийн ашгийн төлөвлөгөө

Зураг-7.4 Төслийн оруулсан хөрөнгийн зарцуулалт, санхүүжүүлэх эх үүсвэр

Зураг-7.5 Төслийн цэвэр мөнгөн урсгалын төлөвлөгөө

ТӨСЛИЙН ХУРААНГУЙ

“” ХХК-ийн үүсэл нь анх 2003 онд авто худалдаа үйлчилгээ, засварын чиглэлээр тавигдсан бөгөөд Дархан хотод үйл ажиллагаагаа тасралтгүй 10 гаруй жил явуулж байгаа туршлагатай компани юм.

Тус компани нь байгаль экологид ээлтэй дахин боловсруулах боломжтой шуудай үйлдвэрлэх чиглэлээр багагүй хугацаанд ихээхэн хэмжээний хүчин чармайлт гаргаж судалгаа хийсний үндсэн дээр БНХАУ-ын “Зэ Жанг Тианэнг Платик Машин” компанийн дэвшилтэт технологиор төрөл бүрийн эрүүл ахуйн шаардлага хангасан хямд өртөг бүхий шуудай үйлдвэрлэж гурилын үйлдвэрүүд мөн хүнсний ногоо тариалагчидад нийлүүлэх төсөл хэрэгжүүлэхээр төлөвлөөд байна.

“” ХХК-ийн үйлдвэрлэхээр төлөвлөөд байгаа шуудай нь Монгол улсад импортлож байгаа шуудайнуудаас илүү байдгийн зэрэгцээ уг шуудайг дахин боловсруулж шуудай үйлдвэрлэх бүрэн боломжтой бөгөөд энэ нь хамгийн гол нь эдийн засгийн хувьд ихээхэн хэмнэлттэй, өртөг багатайгаараа ижил төстэй бүтээгдэхүүнээс давуу талтай юм.

Дээрх төслийн хүрээнд БНХАУ-ын томоохон тоног төхөөрөмж үйлдвэрлэгч “Зэ Жанг Тианэнг Платик Машин” компаниас шуудай үйлдвэрлэх иж бүрэн үйлдвэр худалдан авч, үйлдвэрлэлээ явуулах, Дархан хотод үйлдвэрийн барилга, холбогдох дэд бүтэц, инженерийн шугам сүлжээний хамт барих, “Зэ Жанг Тианэнг Платик Машин” компанийн шуудайны үйлдвэрийн технологи, стандартыг Монгол улсад оруулж ирэх ажлууд хийгдэнэ.

Уг төслийг хэрэгжүүлэхэд нийт 940 сая төгрөгийн санхүүжилт шаардлагатай бөгөөд үүний 36.2 хувь буюу 340 сая төгрөгийг төсөл хэрэгжүүлэгч өөрийн эх үүсвэрээр, үлдсэн 63.8 хувь болох 600 сая төгрөгийг хөнгөлөлттэй зээлээр санхүүжүүлэхээр төлөвлөж байна. Энэхүү зээлийн хугацаа нь 60 сар буюу 5 жил, жилийн хүү 9 хувь, үндсэн төлбөрөөс чөлөөлөгдөх хугацаа 12 сар байна гэж урьдчилан тооцож байна. Төслийн хөрөнгийн 63.7 хувь буюу 598.6 сая төгрөгийг орчин үеийн тоног төхөөрөмж худалдан авахад, 25.5 хувь буюу 240 сая төгрөгийг үйлдвэрийн барилга, инженерийн шугам сүлжээ барихад, 1.6 хувь буюу 15 сая төгрөгийг тээврийн хэрэгсэлд, 1.4 хувь буюу 13.1 төгрөгийг тавилга эд хогшилд, үлдсэн 7.8 хувь буюу 73.3 сая төгрөгийг эргэлтийн хөрөнгөнд зарцуулна.

Шуудай үйлдвэрлэх төсөл хэрэгжсэнээр дараах үр дүн гарна. **Үүнд:**

- Дээд зэргийн түүхий эдээр шуудай үйлдвэрлэснээр эрүүл ахуйн шаардлага хангасан, дахин боловсруулах боломжтой шуудайг зах зээлд нийлүүлнэ.
- Дархан хотод үйл ажиллагаа явуулж буй гурилын үйлдвэрүүд болон хүнсний ногоо тариалагчидад хямд чанартай шуудай нийлүүлж хэрэглэгчдийн үйл ажиллагаанд тодорхой хувь нэмэр оруулна.
- Төсөл хэрэгжсэнээр 15 байнгын ажлын байр бий болно. Цаашид энэ тоо улам нэмэгдэнэ.
- Улсын төсөвт 2015-2021 оны хугацаанд хамгийн багадаа 456.5 сая төгрөгийн орлогын татвар төлнө.
- БНХАУ-аас оруулж ирж байгаа шуудайны импортыг бууруулна.

- Энэхүү төсөл нь компанийн өрсөлдөх чадвар, санхүүгийн боломжийг нэмэгдүүлж улмаар бизнесийн үйл ажиллагааг шинэ түвшинд гаргана.

“” ХХК-ийн шуудайны үйлдвэрийн төсөл нь ирэх 7 жилийн турш жилд дунджаар 587 сая төгрөгийн цэвэр ашигтай ажиллах бөгөөд төсөл хэрэгжиж эхэлснээс хойш 3.18 жилийн дотор хөрөнгө оруулалтаа нөхнө. Тус төсөл нь 1.9 тэрбум төгрөгийн өнөөгийн үнэ цэнэтэй.

Төслийн талаар товч мэдээлэл

Төслийн нэр:	Монгол шуудай шуудайны үйлдвэрийн төсөл
Төсөл хэрэгжүүлэх салбар:	Жижиг дунд үйлдвэрлэл
Төсөл хэрэгжүүлэх байгууллага:	“” ХХК
Төсөл хэрэгжүүлэх газар:	Дархан хот
Төслийн үйл ажиллагааны чиглэл:	Шуудайны үйлдвэрлэл
Төсөл хэрэгжих хугацаа:	2015-аас 2021 он, 7 жил
Төслийн нийт хөрөнгө оруулалт:	940 сая төгрөг
Төсөл хэрэгжихэд шаардагдах эхний санхүүжилт:	940 сая төгрөг
Үүнд: Өөрийн хөрөнгөөр:	340 сая төгрөг
Зээлээр:	600 сая төгрөг
Зээлийн зориулалт	100 хувь тоног төхөөрөмж худалдан авах
Үйлдвэрлэх шуудайны хэмжээ:	35-85 см
Борлуулах үнэ (2016, 1ш) :	550 төгрөг
1 ширхэг шуудайны өртөг: (2016, 1ш)	355 төгрөг
Төслийн нийт орлого (2016):	1.8 тэрбум төгрөг
Төслийн цэвэр ашиг (2016):	477.4 сая төгрөг
Төслийн өнөөгийн үнэ цэнэ:	1.9 тэрбум төгрөг

НЭГДҮГЭЭР БҮЛЭГ. ТӨСЛИЙН ТАНИЛЦУУЛГА

1.1 Төсөл хэрэгжүүлэгчийн тухай

1.1.1 “” ХХК-ийн танилцуулга

“” ХХК-ийн үүсэл нь анх 2003 онд иргэн үүсгэн байгуулсан авто худалдаа үйлчилгээ, засварын төвөөр тавигдсан бөгөөд өдгөөг хүртэл Дархан хотод үйл ажиллагаагаа тасралтгүй 10 жил явуулж байгаа туршлагатай компани юм.

Зураг

Энэ хугацаанд Улаанбаатар хотын томоохон компани болох “Форвард моторс” ХХК-ийн Дархан-Уул аймаг дахь албан ёсны борлуулагч компани, мөн моторын тосны борлуулагч “СЭБОЦЭ” ХХК, “Петровис тос” ХХК, “Ресурс” ХХК, “Элсэн цаг” ХХК, “Брикланд” ХХК, “Нью Богат” ХХК, “Хурд интернейшнл” ХХК, “Хүдэрмөнх” ХХК зэрэг арваад компаниудтай албан ёсны гэрээт борлуулагчаар хамтран ажиллаж байна.

Манай компани Дархан хотдоо авто засварын газрыг стандартын жишигт нийцэхүйц авто сервис бий болгохоор төлөвлөж 2013 оын 12 сарын 01- ний өдөр ашиглалтанд оруулсан. Дархан АНД автосервис сүүлийн үеийн 3D лазерын тэнхлэг тохиргооны аппарат, компьютер оношлогоо зэрэг 10 машин зэрэг хүлээн авах чадалтай авто засварын төв, Дархан хотын 8-р багт олон улсын зам дагуу Бурхант толгойн ар талд нээж үйл ажиллагаагаа амжилттай явуулж байна.

“” ХХК нь одоогоор 20 ажилтантайгаар үйл ажиллагаагаа явуулж байна. Үүнд: Удирдах ажилтан 3, үйлчилгээний ажилтан 17 хүний бүрэлдэхүүнтэйгээр үйл ажиллагаагаа явуулж байна.

Дархан хот нь байршлын таатай бүсэд байрладаг дэд бүтэц, тээвэр зууч түргэн шуурхай хүрэх боломжтой. Мөн Дархан, Сэлэнгэ, Эрдэнэт зэрэг аймгууд нь газар тариалангийн бүс бөгөөд төмс, хүнсний ногоо тариалалтаараа улсын хэмжээнд тэргүүлдэг мөн Дарханд “Өег” гурилын үйлдвэр, “Ариг трейд” гурилын үйлдвэр, “Улаанбаатар гурил”, “Өгөөж гурил” гэх мэт олон гурилын үйлдвэрүүд байдаг бөгөөд эдгээр үйлдвэрүүд тариаланчид нь шаардлагатай шуудайныхаа хэрэгцээний 90 орчим хувийг импортоор хангаж байна. Манай компани нь уг нөхцөл байдлыг багагүй хугацаанд судалсаны үндсэн дээр “Монгол шуудай” брэнд бүтээгдэхүүнийг гаргахаар зорилт тавин ажиллаж байна.

1.1.2 Төслийн багийн танилцуулга

“” ХХК-ийн хэрэгжүүлэхээр төлөвлөж буй “Монгол шуудай” шуудайны үйлдвэрийн төслийн удирдагчаар тус компанийн Захирал, төслийн технологийн зөвлөхөөр шуудайны үйлдвэрийн тоног төхөөрөмж нийлүүлэгч БНХАУ-ын өндөр технологийн “Зэ Жанг Тианэнг Платик Машин” компани ажиллана.

Төслийн удирдагч танилцуулга

1.2 Төслийн тухай

1.2.1 Төслийн хэрэгжүүлэх үндэслэл

Манай улсын хувьд 2007 оныг хүртэл шуудайныхаа хэрэгцээг 100 хувь импортоор хангадаг байсан бөгөөд шуудай нь бүхийл салбарт маш өргөнөөр ашиглагддаг. Манай улсын хувьд урд хөрш болох БНХАУ-с шуудайныхаа хэрэгцээний дийлэнхийг импортоор авдаг бөгөөд БНХАУ-с авч буй шуудайнуудын дийлэнх хувь нь 2 болон 3 удаа дахин боловсруулагдсан нэг удаагын хэрэглээний шуудайнууд байна.

Монгол улсын эдийн засаг сүүлийн жилүүдэд эрчимтэй өсөж өндөр хөгжлийнхөө эхэн үед ирээд байна. Энэхүү өсөлтөнд уул уурхай, ашигт малтмал, барилга, авто зам, хөдөө аж ахуй, аялал жуулчлалын салбарууд голлох үүргийг гүйцэтгэж байгаа ба цаашид ч эдгээр салбаруудын эдийн засагт үзүүлэх нөлөө нэмэгдсээр байх төлөвтэй байна. Үүнийг дагаад эдгээр салбаруудын бүтээгдэхүүн үйлдвэрлэл өсөн нэмэгдэхийн хэрээр сав баглаа боодол, шуудайны эрэлт хэрэгцээ өсөн нэмэгдсээр байна.

Мөн манай улс хүнсний ногоо болон гурилынхаа хэрэгцээг 100 хувь дотоодоосоо хангахаар ажиллаж байгаа бөгөөд үүнийг дагаад жил ирэх тусам гурал, хүнсний ногооны үйлдвэрлэл, тариалалт өсөн нэмэгдэж байна. Үүнийг дагаад гурилын үйлдвэрүүд ч сүүлийн жилүүдэд шинээр байгуулагдсаар байна. Эдгээр үйлдвэрүүд болон хүнсний ногоо тарилагчид нь шуудайныхаа хэрэгцээний 90 орчим хувийг импортоор орж ирсэн чанар муутай дахин боловсруулагдсан, дахин боловсруулах боломжгүй болсон шуудайг түлхүү хэрэглэж байна. Эдгээр шуудай нь дахин боловсруулагдсан дахин боловсруулах боломжгүй болсон нэг удаагийн шуудай нь гялгар уут, хуванцар савтай адил газрын хөрсөн доор 100 жил болоод устдаг. Эдгээрийг шатааж устгалаа гэхэд агаарт маш их хорт утаа ялгаруулж аргаарын бохирдол үүсгэнэ.

Дээрх үндсэн нөхцөл нь “Монгол шуудай шуудайны үйлдвэрийн төсөл”-ийг хэрэгжүүлэх гол үндэслэл болж байгаа бөгөөд

- Төрөөс нийгэм, эдийн засгийг хөгжүүлэхэд баримталж буй бодлого,
- Зах зээлийн хэрэгцээ шаардлага,
- Экологийн тэнцвэртэй байдлыг хангах дэлхий дахины болоод манай улсын бодлого нь манай төслийг хэрэгжүүлэх үндсэн нөхцөл, хэрэгцээ шаардлага болж байна.

I. Төрөөс хэрэгжүүлж буй бодлого

Төрөөс импортыг орлуулах, байгал орчинд ээлтэй шинээр ажлын байр бий болгох жижиг дунд үйлдвэрлэлүүдийг ихээхэн дэмжиж ажиллаж байна. Манай улс нь импортлогч улсаас үйлдвэрлэгч улс болох зорилт тавин томоохон төсөл хөтөлбөрүүдийг хэрэгжүүлж эхлээд байна. Үүнтэй холбоотойгоор аж үйлдвэрийн салбар сүүлийн жилүүдэд эрчимтэй хөгжиж байна.

II. Зах зээлийн хэрэгцээ, шаардлага

Манай улсын хувьд шуудайныхаа 97 орчим хувийг импортоор хангаж байгаа бөгөөд энэ нь хэрэглэгчдийн хэрэгцээ шаардлагыг хангахгүй байх мөн гурилын үйлдвэрүүдийн хувьд монгол улсын стандартыг хангасан шуудай олж авахад ихээхэн бэрхшээлтэй байдаг. Мөн сүүлийн жилүүдэд төмс хүнсний ногоо тариалагчид мөн газар тариалан эрхлэгчдийг төрөөс ихээхэн дэмжиж ажиллаж байгаа бөгөөд гурил, төмс хүнсний ногооны хэрэгцээгээ 100 хувь дотоодоосоо хангахаар ажиллаж байна. Үүнтэй холбоотойгоор гурилын томоохон үйлдвэрүүд шинээр байгуулагдаж байгаа мөн жил ирэх тусам төмс хүнсний ногооны ургац хураалт нэмэгдсээр байна. Үүнийг дагаад чанар, эрүүл ахуйн шаардлага хангасан шуудайны хэрэгцээ жил ирэх тусам нэмэгдэж байна. Гэвч манай улс энэ бүх хэрэгцээ шаардлагынхаа 3 орчим хувийг л дотоодын үйлдвэрлэгчид хангаж байна. Иймээс манай төслийг хэрэгжүүлэх нь манай улсын хувьд нийгэм эдийн засагт бага ч болов хувь нэмрээ оруулах юм.

III. Экологийн тэнцвэртэй байдлыг хангах бодлого

Манай улсын хувьд хогийн цэг дээрх хог хаягдлын дийлэнх хувийг гялгар уут болон шуудайны хог хаягдал эзлэж байна. Гялгар уут шуудай нь газрын хөрсөнд маш удаан буюу 100 жилд шингэж алга болдог гэсэн эрдэмтдийн судалгаа бий. Үүнтэй холбоотойгоор эдгээрийг дахин боловсруулах мөн эдэлгээ сайтай шуудай үйлдвэрлэх нэн шаардлагатай болоод байна. Мөн нэг удаагийн шуудайг хэрэглэсэн дариудаа дахин ашиглах боломжгүй тул айл өрхүүд шатааж байгаа бөгөөд энэ нь хот суурин газрын агаарын бохирдолд мөн адил нөлөөлж байна. Уг шуудайг шатаахад агаарт 20 орчим төрлийн хорт бодис ялгардаг байна. Иймээс сайн чанарын шуудай үйлдвэрлэх мөн ашигласан шуудайг дахин боловсруулж шуудай үйлдвэрлэх нэн шаардлагатай болоод байна.

1.2.2 Төслийн зорилго, зорилт, ач холбогдол, үр дагавар

“Монгол шуудайны үйлдвэрийн төсөл”-ийн зорилго нь импортын шуудайны хэрэглээг бууруулах Дархан болон ойролцоох хот суурин газруудын гурилын үйлдвэрүүд болон хүнсний ногоо тариалагчид болон бусад хэрэглэгчдийг чанарын шаардлага хангасан, сайн чанарын, эрүүл ахуйн шаардлага хангасан бүтээгдэхүүнээр хангах зорилготой ажиллах болно.

Төслийн эрхэм зорилго:

Дэлхийн жишигт нийцсэн чанар стандартын шаардлага хангасан бүтээгдэхүүнээр хэрэглэгчдээ тасралтгүй хангаж орон нутгийнхаа нийгэм, эдийн засгийн хөгжилд өөрийн хувь нэмрээ оруулах, салбартаа тэргүүлэгч үйлдвэр болоход оршино.

Төслийн зорилтууд:

- Орчин үеийн дэвшилтэт технологи бүхий шуудайны иж бүрэн үйлдвэр байгуулах
- Чанар муутай, дахин боловсруулах боломжгүй нэг удаагийн импортын шуудайг орлуулах бүтээгдэхүүн үйлдвэрлэх

- Чанартай эрүүл ахуйн шаардлага хангасан олон удаа хэрэглэх боломжтой, дахин боловсруулагдах бүтээгдэхүүн үйлдвэрлэх
- Хэрэглэгчдийн хэрэгцээ шаардлагад нийцсэн бүтээгдэхүүн үйлдвэрлэж зах зээлд өөрийн байр суурийг бий болгох
- Чадварлаг хүний нөөц, сайн удирдлага менежмент бүхий сүүлийн үеийн өндөр технологийн шуудайны үйлдвэртэй болох
- Монгол шуудай брэнд шуудай үйлдвэрлэхийг зорилтоо болголоо.

Төслийн ач холбогдол ба үр дагавар

“Монгол шуудайны үйлдвэрийн төсөл”-ийн төслийг хэрэгжүүлснээр өсөн нэмэгдэж буй хэрэгцээг ханган улс орны нийгэм, эдийн засгийн өсөлтөд шууд хувь нэмрээ оруулах, түүгээрээ дамжуулан ажлын байрыг нэмэгдүүлэн, хүн амын амьжиргааны түвшинг дээшлүүлэх, цаашлаад байгаль орчин, экологийн тэнцвэрт байдлыг хангахад жинтэй хувь нэмэр оруулах ач холбогдолтой.

I. Улс орны нийгэм, эдийн засагт хувь нэмэр оруулна.

Манай төсөл хэрэгжиж эхэлснээр импортын шуудайны хэрэглээг бууруулж валютын гадагш урсгах урсгалыг тодорхой хэмжээгээр бууруулж хэрэглэгчдийг олон дахин ашиглах боломжтой, чанартай бүтээгдэхүүнээр хангаж хэрэглэгчдийг мөнгө санхүүгээ хэмнэхэд тус болно.

II. Шинэ техник, технологийг нэвтрүүлнэ.

Олон улсад хүлээн зөвшөөрөгдсөн хамгийн сүүлийн үеийн дэвшилтэт технологийг шуудайны үйлдвэрлэлд нэвтрүүлснээр үйлдвэрлэлийн хөгжил дэвшлийг түргэтгэх, ханган нийлүүлэх хүчин чадлыг нэмэгдүүлж, шуудай сав баглаа боодол үйлдвэрлэлийн салбарт чанарын өрсөлдөөнийг бий болгоно. Ингэснээр салбарын хөгжлийг түргэсгэн, шинэ дэвшилтэт технологиор үйлдвэрлэгдсэн өндөр чанартай бүтээгдэхүүнээр хэрэглэгчдийн эрэлт хэрэгцээг хангана.

III. Байгаль орчны экологийн тэнцвэрт байдлыг хангахад хувь нэмэр оруулна.

Манай үйлдвэр ашиглалтанд орсоноор олон дахин ашиглах, дахин боловсруулагдах шуудай үйлдвэрлэснээр хогийн цэг дээр хаягдаж буй шуудайны хэмжээ багасана мөн дахин ашиглах боломжгүй болсон шуудайг шатаахад гардаг хорт утааны хэмжээ буурах юм. Дахин ашиглах боломжгүй чанар муутай шуудай нь байгальд маш удаан 100 жилд шингэж устдаг бөгөөд байгаль экологид маш их хор хөнөөл учруулдаг юм. Дотоодын хэрэглэгчид манай шуудайг хэрэглэснээр эдгээрийг бага ч болов бууруулах боломж бүрдэх бөгөөд хогийн төвлөрсөн цэгт хуримтлагдаж буй чанар муутай импортын шуудайг багасгах юм.

1.2.3 Төсөл хэрэгжих боломж, давуу талууд

- Сайтар судлагдаж практик дээр туршигдсан бүтээгдэхүүн үйлдвэрлэж зах зээлд нийлүүлнэ,
- Бүтээгдэхүүн нь олон улсын түвшинд хүлээн зөвшөөрөгдсөн стандарттай, бүтээгдэхүүнийг нутагшуулах, зах зээлд таниулж нэвтрүүлэхэд нэмэлт зардал

- шаардлагагүй зэрэг хөрөнгө оруулахад таатай боломжууд байгаагаараа онцлог, хэрэгжих давуу талуудтай байна,
- Хүн ам төвлөрсөн, газар тариалан болон аж үйлдвэрийн бүс болох Дархан хотод үйлдвэр байрших тул зах зээлдээ ойр, тээврийн зардал багатай,
 - Тоног төхөөрөмж нийлүүлэгч компани төслийн зөвлөхийн үйлчилгээ үзүүлэх тул технологийн тооцоолоогүй хүндрэл гарах магадлал багатай, үйлдвэрийн ажилтнуудаа сургахад хялбар.

1.2.4 Төслийн танилцуулга

Шуудайны үйлдвэр нь БНХАУ-ын “Зэ Жанг Тианэнг Платик Машин” компанийн бүрэн автомат тоног төхөөрөмжийг ашиглан гурил болон хүсний ногоо, цемент зэрэг бүтээгдэхүүн савлах шуудай үйлдвэрлэнэ. Уг тоног төхөөрөмж нь шуудайг 35-85 см хэмжээтэйгээр үйлдвэрлэх боломжтой. Мөн өмнө нь ашиглагдсан шуудайг цэвэрлэн дахин боловсруулж шуудай үйлдвэрлэж болдгоороо давуу талтай үйлдвэр юм.

Тус үйлдвэр нь жилийн 12 сарын турж ажиллана гэж тооцоолж байгаа бөгөөд энэ хугацаанд үйлдвэрлэлийн хүчин чадал ашиглалтыг 80 хувьтай байна гэж тооцвол жилд 3.3 сая ширхэг шуудай үйлдвэрлэж Дархан, Улаанбаатар, Эрдэнэт зэрэг томоохон хотууд, зэргэлдээ аймаг сумдад нийлүүлнэ.

Тус Шуудайны үйлдвэрийг ашиглалтанд оруулахад эргэлтийн хөрөнгө оролцуулсан дүнгээр 940 сая төгрөг шаардлагатай бөгөөд үүний 340 сая төгрөгийг төсөл хэрэгжүүлэгч, 600 сая төгрөгийг хөнгөлөлттэй зээлээр санхүүжүүлнэ.

Уг үйлдвэрт оруулах хөрөнгө оруулалтын 63.7 хувь буюу 598.6 сая төгрөгийг орчин үеийн тоног төхөөрөмж худалдан авахад, 25.5 хувь буюу 240 сая төгрөгийг үйлдвэрийн барилга, инженерийн шугам сүлжээ барихад, 1.6 хувь буюу 15 сая төгрөгийг тээврийн хэрэгсэлд, 1.4 хувь буюу 13.1 сая төгрөгийг тавилга эд хогшилд, үлдсэн 7.8 хувь буюу 73.3 сая төгрөгийг эргэлтийн хөрөнгөнд зарцуулна.

Төслийн хүрээнд хийгдэх ажлууд

1. Шуудайны үйлдвэрийг байгуулж гурилын үйлдвэрүүд болон газар тариалан эрхлэгчдийн захиалгаар шуудайг үйлдвэрлэж хэрэглэгчдэд хүргэнэ.
2. Хэрэглэгчдийн импортоор авч буй чанар муутай шуудайг орлуулах бүтээгдхүүн үйлдвэрлэж хэрэглэгчдэд түгээнэ
3. Ашигласан шуудайг худалдан авч цэвэрлээд дахин боловсруулж хямд өртөг бүхий шуудай үйлдвэрлэж хэрэглэгчдэд түгээнэ.

ХОЁР. НӨХЦӨЛ БАЙДЛЫН ШИНЖИЛГЭЭ

2.1 Макро орчны шинжилгээ

2.1.1 Улс төрийн нөхцөл байдал, хууль эрхзүйн зохицуулалт

Сүүлийн жилүүдэд ХХАА-н салбарын бүтээгдэхүүний үйлдвэрлэл 2 дахин нэмэгдсэн хэдий ч ДНБ-д ХХАА-н салбарын эзлэх хувийн жин буурсаар байгаа нь Уул уурхайн салбарын өсөлттэй холбоотой бөгөөд сүүлийн жилүүдэд ХХАА –н салбарын талаар төрөөс баримтлах бодлого зэрэг бодлогын баримт бичгүүд гарч төрөөс хүнс хөдөө аж ахуйн салбарыг эрчимтэй дэмжин ажиллаж байна. Төрөөс хүнс хөдөө аж ахуйн салбарт баримтлах бодлогыг 2 үе шаттай хэрэгжүүлэн ажиллаж байна. **Үүнд:**

1. Бодлогыг хэрэгжүүлэх эхний үе шат /2003-2008 он /

Мал сүргийн тогтвортой өсөлтийг хангах эрх зүй, эдийн засгийн орчин бүрдэж, малчдын мал аж ахуйгаа эрхлэн хөтлөх арга барилд өөрчлөлт орж, байгалийн гамшгийг даван туулахад чиглэгдсэн анхны алхмууд хийгдэнэ. Малын эрүүл мэнд, үүлдэрлэг байдлыг сайжруулах бэлтгэл хангагдан, эрчимжсэн мал аж ахуй сэргэх эхлэл тавигдаж, төв, суурин газруудын орчимд загвар аж ахуйнууд бий болно. Газар тариалангийн салбарын уналтыг зогсоож, усалгаатай талбайн хэмжээг 2003 оныхоос 2,5 дахин нэмэгдүүлж, усалгаагүй талбайн хөрсөнд цас, борооны усыг шингээх, түүнийг зохистой ашиглах технологийг нэвтрүүлснээр хүн амын хэрэгцээт гурилын 50, төмс, хүнсний ногооны 70-аас доошгүй, жимс, ургамлын тосны 5-7 хувийг дотоодын үйлдвэрлэлээр хангах нөхцөл бүрдэнэ. Говь, хээрийн бүсийн малын тэжээлийн улс, аймгийн нөөцийн 20-25 хувийг орон нутгаас нь бэлтгэдэг болно.

2. Бодлогыг хэрэгжүүлэх хоёр дахь үе шат /2008-2015 он/

Бэлчээрийн мал аж ахуйд тогтвортой өсөлт гарч, эрчимжсэн мал аж ахуй хөгжиж эхлэх бөгөөд мал, амьтны зарим гоц халдварт өвчнөөр тайван орны жагсаалтанд багтаж, дотоод, гадаадын зах зээлд чанарын шаардлага хангасан бүтээгдэхүүн, түүхий эд нийлүүлж өрсөлдөх чадвар дээшлэнэ. Малчдын 20-иос доошгүй хувь нь хагас суурин, суурин амьдралын хэв шинжид шилжиж, бэлчээр нутгаа зохистой ашиглаж эхлэхийн зэрэгцээ хот, суурин газрын орчим сүүний үхэр, гахай, шувуу зэрэг эрчимжсэн мал аж ахуйн фермерүүд бий болно. Малчид, тариаланчид хөрөнгийн анхны хуримтлалтай болж, өөрөө өөрийгөө тэтгэх, хөрөнгө оруулалт хийх боломжтой болно.

Газар тариалангийн үйлдвэрлэл эрчимжиж, үр тариа, тэжээлийн таримлын ургацын 25-30 хувийг усалгаатай талбайгаас хураан авдаг болж, хүн амын гурил, төмс, хүнсний ногооны хэрэгцээг бүрэн, таримал тэжээлийн 40, жимс, ургамлын тосны 10-15 хувийг дотоодын үйлдвэрлэлээр хангана. Гадаадын зах зээлд экологийн цэвэр бүтээгдэхүүнээр өрсөлдөх боломж бүрдэнэ. Хүнсний жижиг, дунд үйлдвэрүүд бүтээгдэхүүний чанар, технологийн түвшингээр өрсөлдөн, чанар сайтай бүтээгдэхүүний үйлдвэрлэл өсч, экспортын хэмжээ нэмэгдэнэ.

2.1.2 Хүн ам зүй, нийгэм соёлын хүчин зүйл

Дархан-Уул аймаг нь анх Монгол Улсыг барилгын түүхий эд, материалаар хангах зорилгоор аж үйлдвэрийн бааз хотын статустай байгуулагдсан. Манай аймаг хар төмөрлөгийн үйлдвэр, тоосго, бетон, цементийн болон хүнсний төрөл бүрийн үйлдвэрлэл, мах боловсруулах, ургамлын тос боловсруулах үйлдвэр зэрэг голлох үйлдвэрүүдтэй. Тухайлбал: “Дарханы Дулааны Цахилгаан Станц”, “Дархан Төмөрлөгийн Үйлдвэр”, “Дархан Нэхий” компани, “Эрэл цемент” зэрэг томоохон үйлдвэрүүд үйл ажиллагаагаа явуулж байна. Мөн гурилын томоохон хэд хэдэн үйлдвэрүүд үйл ажиллагаагаа явуулж байна.

Газарзүй цаг уурын нөхцөл байдал: Дархан-Уул аймаг нь Монгол орны хойд хэсэгт Хэнтийн нурууны салбар уулсын дунд Хараа голын зүүн хойд хөндийг хамарсан 327,5 мянган га газар нутагтай. Нийт газар нутгийн 70,7 хувь буюу 231,7 мянган га талбайг ХАА-н эдэлбэр газар эзэлдэг. Тус аймгийн газар нутгийн хэмжээ бага боловч алт, шохойн чулуу, нүүрс, барилгын материалын төрөл бүрийн түүхий эд зэрэг байгалийн баялгийн нөөц ихтэй.

Далайн түвшнээс 707 м өндөрт өргөгдсөн харьцангуй нам дор газарт байрлана. Тус аймгийн нутгаар Хэнтийн нуруунаас эх авч Орхон голд цутгадаг Хараа, Зулзага, Шарын гол, Ерөө, Орхон, Хүйтний, Хавчуун зэрэг голууд урсдаг.

Агаарын үнэмлэхүй их температур 7-р сард $42.6\text{ }^{\circ}\text{C}$, үнэмлэхүй бага температур нь 1-р сард $-43.7\text{ }^{\circ}\text{C}$ хүрдэг. Жилд дунджаар 310-320 мм хур тунадас ордогийн 85-90% буюу 284-290 мм тунадас дулааны улиралд унадаг.

Хүн ам зүй: Дархан хот нь Монгол Улсын томоохон аж үйлдвэрийн төв юм. Дэд бүтэц сайн хөгжсөн, Улаанбаатар-Алтанбулагийн чиглэлийн олон улсын авто зам, Улаанбаатар-Сүхбаатарын олон улсын төмөр замын зангилаан дээр оршдог, төвийн эрчим хүчний системд холбогдсон, өндөр хурдны шилэн кабель, тоон системийн радио релейны шугам, хөдөлгөөнт холбооны үйлчилгээтэй, бусад аймагтай харьцуулбал нийтийн найдвартай, тогтмол хямд тээврийн хэрэгсэлтэй, хүмүүсийн амьдралын өртөг багатай зэрэг давуу талуудтай.

Нийт 91093 хүн амтай, үүнээс 74,526 хүн Дархан хотод амьдардаг. Нийт хүн амын 64.5 хувийг 35 хүртэлх насны залуус эзэлнэ. Аймгийн хэмжээнд 24,989 өрх байгаагийн 67.5 хувь нь нийтийн орон сууцанд амьдардаг.

2.1.3 Эдийн засгийн хүчин зүйл

Манай улсын макро эдийн засгийн нөхцөл байдал нэн тааламжтай орчныг бүрдүүлж байгаа бөгөөд уул уурхайн өсөлтөнд хөтлөгдсөн эдийн засгийн хөгжил бусад салбарын үйл ажиллагаанд нөлөөлж өсөлтийг нэмэгдүүлж байна. Үүний дотор ойрын жилүүдэд дэд бүтцийн салбарын өсөлт нэлээд хурдасч барилга, хот байгуулалт, зам харилцаа, үйлдвэрлэлийн салбарууд эрчимтэй өсөх нөхцөл байдал бүрэлдэн буй болоод байна. Дараа онуудад манай улсын дотоодын нийт бүтээгдэхүүний өсөлт 10 хувийг давах төлөвтэй байна. Үүнийг дагаж боловсруулах аж үйлдвэрийн салбар эрчимтэй хөгжих төлөв ажиглагдаж байгаа бөгөөд энэ салбарт оруулах хөрөнгө оруулалт нэмэгдэх хандлагатай байна.

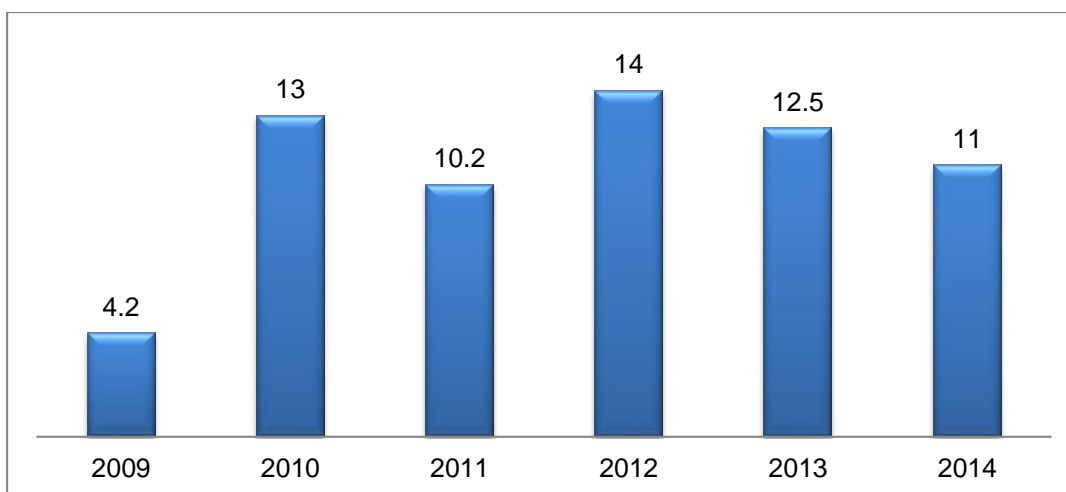
Хүснэгт-2.1: Дотоодын нийт бүтээгдэхүүн салбараар

Салбар	2011	2012	2013
<u>ДНБ</u>	<u>100.0</u>	<u>100.0</u>	<u>100.0</u>
Хөдөө аж ахуй, ойн аж ахуй, загас барилт, ан агнуур	10.2	11.2	13.6
Уул уурхай, олборлолт	21.8	17.8	16.6
Боловсруулах үйлдвэрлэл	8.6	9.0	11.1
Барилга	3.7	5.9	5.8
Бөөний болон жижиглэн худалдаа; машин, мотоциклийн засвар үйлчилгээ	22.1	19.9	17.7
Тээвэр ба агуулахын үйл ажиллагаа	6.2	5.2	4.2
Мэдээлэл, холбоо	2.6	2.6	2.4
Үл хөдлөх хөрөнгийн үйл ажиллагаа	6.8	5.8	5.7

/Эх үүсвэр: Монгол улсын статистикийн эмхтгэл, 2013 он/

Инфляци: Сүүлийн жилүүдэд манай улсын инфляци 2 оронтой тоонд байгаа бөгөөд монгол банкны зорилтот түвшнээс өндөр байна. Энэ нь төрөөс тарааж буй хавтгайрсан халамж, бэлэн мөнгөтэй багагүй холбоотой юм. 2011 оны 12 дугаар сард өмнөх сарынхаас 2%, өмнөх оны мөн үеийнхээс 10.2 хувиар өссөн байна. 2012 оны 10 сарын байдлаар инфляцийн түвшин өмнөх сараас 0.6% оны эхнээс 12.6 хувиар өссөн үзүүлэлттэй байна.

Зураг-2.1: Инфляцийн жилийн түвшин, жилийн эцэст, оноор, %



/Эх үүсвэр: Монгол улсын статистикийн эмхтгэл 2014 он/

Ажил эрхлэлт: Манай улсын хувьд ажиллах хүчний дийлэнх нь хөдөө аж ахуйн салбарт ажиллаж байна. 2011 онд нийт ажиллах хүчний 33 хувь буюу 342.8 мянган хүн хөдөө аж ахуйд ажиллаж байсан бол уул уурхай олборлолтын салбарт 4.3 хувь буюу 45.1 мянган

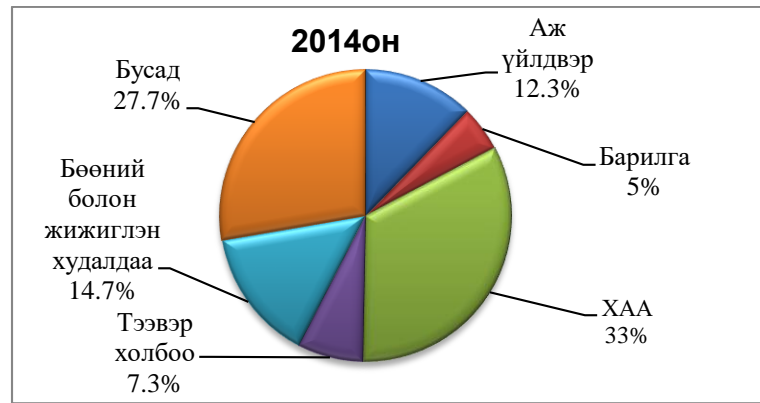
хүн, Боловсруулах үйлдвэрийн салбарт 6.3 хувь буюу 65.8 мянган хүн, Барилгын салбарт 5 хувь буюу 52 мянган хүн, тээвэр агуулахын үйл ажиллагааны салбарт 7.3 хувь буюу 75.8 мянган хүн тус тус ажиллаж байна.

Хүснэгт-2.2. Ажиллагчдын тоо, салбараар, оны эцэст , мян.хүн

Салбар	2008*	2011	2012	2013
Бүгд- бүх салбарын хэмжээнд Үүнээс:	1 041,7	1 006,3	1 033,7	1 037,7
Хөдөө аж ахуй, ойн аж ахуй, загас барилт, ан агнуур	377,6	348,8	346,6	342,8
Уул уурхай олборлолт	46,5	34,8	34,1	45,1
Боловсруулах үйлдвэрлэл	47,5	62,7	64,8	65,8
Барилга	66,8	49,6	48,8	52,0
Тээвэр ба агуулахын үйл ажиллагаа	35,8	68,7	76,5	75,8
Мэдээлэл, холбоо	10,5	10,2	14,5	11,5

/Эх үүсвэр: Монгол улсын статистикийн эмхтгэл, 2014 он/

Зураг-2.2. Ажиллагчид, салбараар, нийт дүнд харьцуулсан хувиар



/Эх үүсвэр: Монгол улсын статистикийн эмхтгэл, 2014 он/

2.2 Микро орчны шинжилгээ

2.2.1 Салбарын өнөөгийн байдал

Монгол улсын ХАА-н салбарын хөгжлийн чиг хандлага нь: Дараах үндсэн гурван чиглэлд чиглэгдсэн байна. **Үүнд:**

- Байгаль орчинд ээлтэй байх
- Эдийн засгийн үр ашигтай байх
- Өрсөлдөх чадвартай байхад чиглэнэ.

Сүүлийн жилүүдэд ХАА-н салбарын бүтээгдэхүүний үйлдвэрлэл 2 дахин нэмэгдсэн хэдий ч ДНБ-д ХАА-н салбарын эзлэх хувийн жин буурсаар байгаа нь Уул уурхайн салбарын өсөлттэй холбоотой.

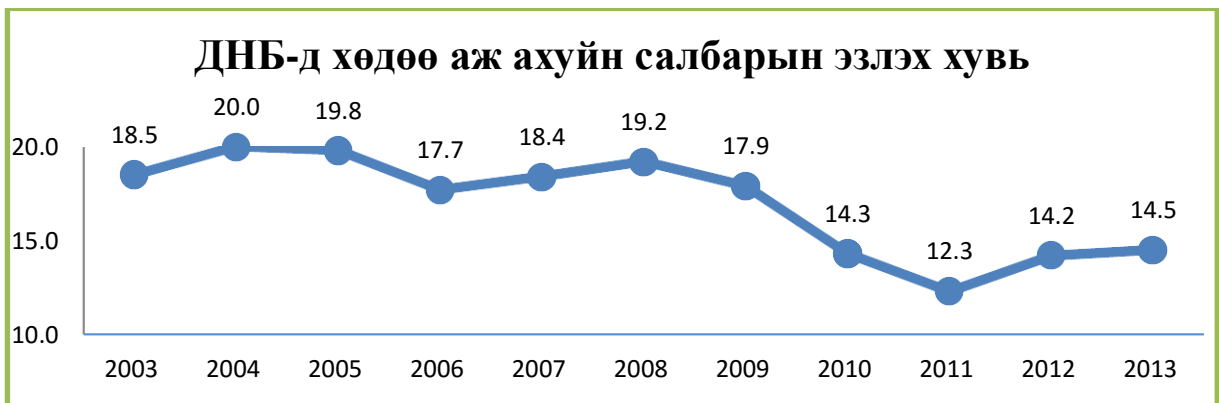
Хүснэгт – 2.3. ХХАА-н салбарын дотоодын нийт бүтээгдэхүүнд эзлэх хэмжээ

Үзүүлэлт	2011	2012	2013
ДНБ, тэрбум төг	13 173.8	16 688.4	19 118.0
Хөдөө аж ахуй, ой, загас, ан агнуурын аж ахуй	1 357.9	1 878.8	2 603.6
Мал аж ахуй	1 238.8	1 701.7	2 321.5
Газар тариалан	98.3	137.3	275.8
Ой, загас, ан агнуурын аж ахуй	20.9	39.8	6.3
Улсын төсвийн зарлагад ХХАА-н салбарын эзлэх хувь	5.0	3.7	3.0

/Эх үүсвэр: Монгол улсын статистикийн эмхтгэл, 2013 он/

2011 онд газар тариалангийн салбар 98,3 тэрбум төгрөг байсан бол 2013 онд 275,8 тэрбум төгрөг болж 3 дахин өссөн үзүүлэлттэй байна.

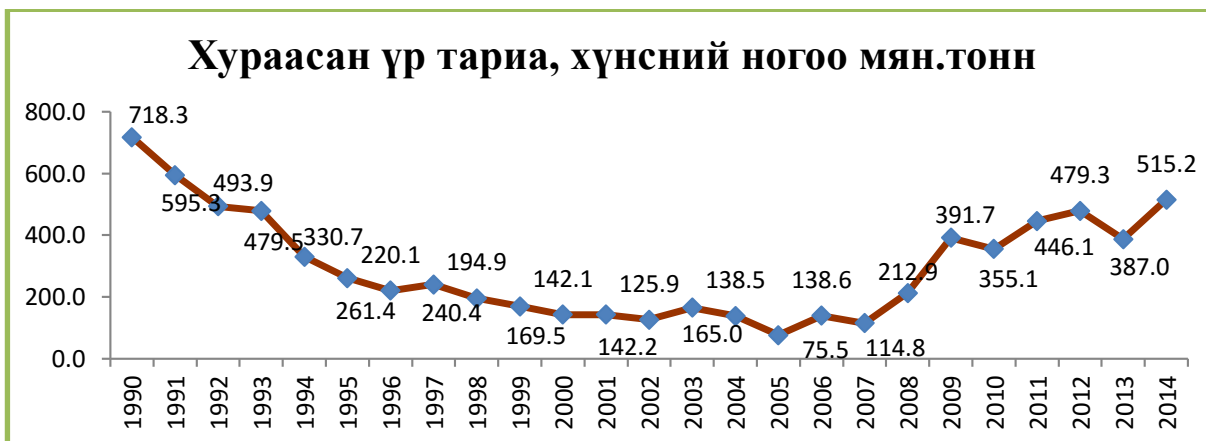
Зураг - 2.3. ДНБ-д хөдөө аж ахуйн салбарын эзлэх хувь



/Эх үүсвэр: Монгол улсын статистикийн эмхтгэл, 2013 он/

2009 оноос уул уурхайн томоохон мега төслүүд хэрэгжиж эхэлсэнтэй холбоотойгоор манай улсын ДНБ –н огцом өөсөн бөгөөд үүнтэй холбоотойгоор ХХАА-н салбарын ДНБ-д эзлэх хувийн жин 2011 оныг хүртэл буурсан үзүүлэлттэй байна.

Зураг – 2.4. Хураасан үр тариа, хүнсний ногоо жилээр



/Эх үүсвэр: Монгол улсын статистикийн эмхтгэл, 2014 он/

Манай улсын хувьд шилжилтийн үе буюу 1990 оноос хойш хүнс хөдөө аж ахуйн салбарын хураасан үр тариа, хүнсний ногоо 2005 оныг хүртэл буурч ирсэн байна. Харин 2003 оноос төрөөс ХХАА-н салбарт баримтлах бодлогын баримт бичиг гарган 2 үе шаттайгаар хэрэгжүүлэн ажиллаж ирсэн бөгөөд үүнтэй холбоотойгоор 2008 оноос эрэг сэргэсэн үзүүлэлттэй байна.

Мөн мэргэжилтнүүд манай улсын хүнс хөдөө аж ахуйн салбар тэр дундаа газар тариалангийн салбарын хөгжлийн чиг хандлагыг дараах байдалтайгаар тодорхойлоод байна. **Үүнд:**

- Газар тариалангийн бүс нутагт газар, бэлчээр ашиглалтын реформ хийх
- Газар тариаланг эрчимжсэн МАА-тай хослуулан хөгжүүлэх
- Тэжээлийн аж ахуйг хөгжүүлэх
- Тарималын нэр төрлийг олшруулах зэргийг нэн тэргүүнд зорилт болгон ажиллах шаардлагатай байгаа бөгөөд шинжлэх ухаанч чиг хандлагыг бүрдүүлэх хэрэгтэй байна.

2.2.2 Өрсөлдөгчийн шинжилгээ

Хөдөө аж ахуй, гурилын үйлдвэрийн шуудайны үйлдвэрлэл нь дотоодын үйлдвэрлэгчидийн хувьд өрсөлдөөн байхгүй байна. Манай улс нийт шуудайны хэрэгцээний 95 орчим хувийг импортын шуудайгаар хангаж байна. Одоогийн байдлаар манай улсад үйл ажиллагаа явуулж буй нэг л үйлдвэр байна. Уг үйлдвэр нь дотоодын шуудайны 20-30 хувийг хангах хүчин чадалтай боловч хүчин чадлаа бүрэн ашиглаж чадахгүй байна. Иймээс манай үйлдвэрийн хувьд төсөл хэрэгжүүлэх бүрэн боломжтой бөгөөд импортыг орлуулах сайн чанарын бүтээгдэхүүн үйлдвэрлэх нь нэн чухал юм.

Манай үйлдвэрийн хувьд гол өрсөлдөгч нь импортын шуудайнууд болон дотоодын үйлдвэрлэгч “Оргилмөнх трэйд” ХХК юм.

“Оргилмөнх трэйд” ХХК:

Уг компани нь 2007 онд байгуулагдсан бөгөөд хэрэглээний болон уул уурхайн үйлдвэрлэлийн бүтээгдэхүүн савлах 5 кг- аас 5 тонн хүртлэх даацтай, төрөл бүрийн хэмжээ загвар бүхий шуудай үйлдвэрлэдэг. Уг үйлдвэр нь шуудайны үйлдвэрлэл эрхлээд 5 жил болж байна.

Уг үйлдвэр нь бүрэн хүчин чадлаараа ажиллавал хоногт 15-20 мянган ширхэг, сард 100 мянган ширхэг шуудай үйлдвэрлэх хүчин чадалтай боловч бүрэн хүчин чадлаараа ажиллаж чадахгүй байна.

Өнөөдрийн байдлаар уг үйлдвэр нь хоногт 5-10 мянган шуудай жилд дунджаар 1,8 сая ширхэг шуудай үйлдвэрлэж байна. Уг үйлдвэр нь гурилын үйлдвэрүүд болон тэжээлийн үйлвэрүүд, уул уурхайн компаниуд, бусад аж ахуйн зориулалтгаар шуудай үйлдвэрлэж байна.

Уг үйлдвэрийн давуу тал нь үйлдвэрлэсэн шуудайгаа дахин боловсруулах бүрэн боломжтой бөгөөд нийт үйлдвэрлэж буй бүтээгдэхүүнийхээ 10 орчим хувийг дахин боловсруулсан шуудайгаар үйлдвэрлэж байна.

Импортын шуудай:

Импортын шуудайн гол давуу тал нь үнэ хямд байдал юм. Гэвч импортын шуудай нь дахин боловсруулах боломжгүй бөгөөд 2-3 удаа дахин боловсруулсан шууд хог хаягдал болж байдаг. Манай улсын хувьд 2012 онд нийт 25 сая ширхэг шуудай импортоор авсан бөгөөд үүнээс 22,8 сая ширхэгийг зөвхөн БНХАУ-с импортоор авсан байна. Харин 2013 онд нийт 40 сая зөвхөн БНХАУ-с 37 сая ширхэг шуудай, 2014 онд 60 сая ширхэг зөвхөн БНХАУ-с 39 сая ширхэг шуудай тус тус импортоор аваад байна.

2.2.3 Хэрэглэгч, зах зээлийн шинжилгээ

Зах зээлийн сегмент:

Энэхүү төслийн хувьд бидний зах зээлийн үндсэн сегмент нь Дархан хотын хэмжээнд идэвхитэй үйл ажиллагаа явуулж байгаа гурилын үйлдвэрүүд болон газар тариалан эхлэгчид хүнсний ногоо тариалагчид мөн зэргэлдээ орон нутгуудад газар тариалан эрхлэгч хүнсний ногоо тариалагчид юм. Үүнд:

1. **Дархан хотод үйл ажиллагаа явуулж буй гурилын үйлдвэрүүд.** Энэ сегментийнхэн бат бэх чанар, үнэ өртөг, эрүүл ахуйн шаардлага зэрэг үзүүлэлтүүдийг илүү чухалчилна. Эдгээр хэрэглэгчид нь гурилын болон малын тэжээл, хивэгийн шуудай хэрэглэнэ.
2. **Газар тариалан, хүнсний ногоо тариалагчид.** Энэ сегментийнхэн нь бат бөх чанар болон хямд үнэ, багтаамж зэрэг үзүүлэлтүүдийг чухалчилж үздэг.

Манай улсын шуудайны хэрэглээ:

Манай улс нь өнөөдрийн байдлаар нийт шуудайныхаа хэрэгцээний 3 хувийг дотоодын үйлдвэрлэгчдийн үйлдвэрлэсэн шуудайгаар үлдсэн 97 хувийг импортын шуудайгаар хангаж байна.

Хүснэгт – 2.4. Манай улсын шуудайны хэрэглээ оноор, бүтцээр

	2012	2013	2014
Монгол улсын шуудайны нийт хэрэглээ	26 066 927	41 434 951	61 845 901
Дотоодын үйлдвэрлэгчид	1 089 361	1 436 952	1 896 541
Импортын	24 977 566	39 997 999	59 949 360

Эх үүсвэр: Сав баглаа боодол үйлдвэрлэгчдийн холбоо 2015 оны судалгаа

Манай улс 2012 онд 26 сая ширхэг шуудай хэрэглэсэн бол 2014 онд 61.8 сая ширхэг болж 2.4 дахин нэмэгдсэн байна. Харин 2012 онд дотоодын шуудай үйлдвэрлэгчид 1 сая ширхэг шуудай үйлдвэрлэж байсан бол 2014 онд 1.8 сая ширхэг болж 1.8 дахин нэмэгдсэн бол 2012 онд импортын шуудай 24.9 сая ширхэг байсан бол 2014 онд 59.9 сая ширхэг болж 2.4 дахин нэмэгдсэн байна.

Манай улс 2012 онд импортын шуудайнд нийт 2.8 тэрбум төгрөг, 2013 онд 2.9 тэрбум төгрөг, 2014 онд 5.5 тэрбум төгрөг зарцуулсан байна.

Хүснэгт – 2.5. Монгол улсын шуудайны хэрэглээ үнийн дүнгээр

	2012	2013	2014
Монгол улсын шуудайны нийт хэрэглээ	2 867 500 000	2 970 175 000	5 522 205 000

Эх үүсвэр: Сав баглаа боодол үйлдвэрлэгчдийн холбоо 2015 оны судалгаа

2014 оны байдлаар импортын шуудайны бүтцийг авч үзвэл 63.9 хувийг БНХАУ-с, 31.6 хувийг Швед улсаас үлдсэн 4.5 хувийг бусад улсуудаас импортоор авсан байна.

Зураг – 2.5. Импортын шуудайны бүтэц, улсаар



/Эх үүсвэр: Монгол улсын гаалийн статистикийн эмхэтгэл 2014/

2.2.4 Бүтээгдэхүүний судалгаа

Манай үйлдвэрийн үйлдвэрлэх шуудайн нь эрүүл ахуйн шаардлага хангасан бүтээгдэхүүн байх бөгөөд дахин боловсруулах бүрэн боломжтой юм. Манай улсын гурилын шуудайны стандарт нь MNS 2515-87 –г байх бөгөөд үүнийг доорх хүснэгтэд харуулав.

Хүснэгт – 2.6. Гурилын шуудайны стандарт

Зориулалт	Шуудайн хэмжээ / см		10 см -д байх оёдлын алхамын тоо / доошгүй /	Шуудайн жин	Оёх материалын нягтрал см -т байх утасны тоо доошгүй
	урт	өргөн			
70 кг -аар гурил савлах	109±2	61±1	15	520-560	7
2. 50 кг -аар гурил савлах	104±2	53±1	15	500-520	7
3. 20 кг -аар гурил савлах	87±2	42±2	15	180-200	7

Эх үүсвэр: Мэргэжлийн хяналтын ерөнхий газар

Зураг – 2.6. Үйлдвэрлэх бүтээгдэхүүн

Манай бүтээгдэхүүн нь дээрх стандартыг бүрэн хангасан бүтээгдэхүүн байна. Харин импортын шуудай нь БНХАУ-н стандартаар үйлдвэрлэгдсэн байдаг тул гурилын үйлдвэрүүд нь манай улсын стандартад нийцүүлэн захиалгаар БНХАУ-н үйлдвэрүүдэд үйлдвэрлүүлж байна.



2.3 Орчны шинжилгээ буюу SWOT шинжилгээ



ГУРАВ. МАРКЕТИНГИЙН ТӨЛӨВЛӨГӨӨ

3.1 Зорилтот зах зээл ба хөгжлийн цаашдын хандлага

“” ХХК нь зорилтот зах зээл буюу худалдан авагчдыг дараах байдлаар тодорхойлж байна. Үүнд:

1. Орон нутагт үйл ажиллагаа явуулж буй гурил болон хивэг малын тэжээлийн үйлдвэрүүд
2. Орон нутгийн болон зэргэлдээ орон нутгуудын газар тариалан эрхлэгчид, төмс хүнсний ногоо тариалагчид
3. Бусад бүх төрлийн үйлдвэрлэл үйлчилгээ эрхлэгчид, хувь хүмүүс

Манай улсын эдийн засгийн өсөлт нэмэгдэж мөн төрөөс жижиг дунд үйлдвэрлэлийг далайцтай дэмжиж байгаа бөгөөд хүнс хөдөө аж ахуйн салбарт ихээхэн дэмжлэг үзүүлж байна. Манай шуудайны үйлдвэр нь газар тариалангийн болон аж үйлдвэрийн бүс нутагт оршиж байгаа бөгөөд дэд бүтэц маш сайн хөгжсөн дархан хотод байх бөгөөд тус хотод гурилын хэд хэдэн үйлдвэр үйл ажиллагаагаа явуулж байна.

Цаашдаа манай зорилтот зах зээлийн хэмжээ их хэмжээгээр нэмэгдэх бөгөөд цемент, замаск зэрэг шуудайгаар борлуулдаг барилгын материал үйлдвэрлэгчидэд зориулж бүтээгдэхүүн үйлдвэрлэх бүрэн боломжтой юм.

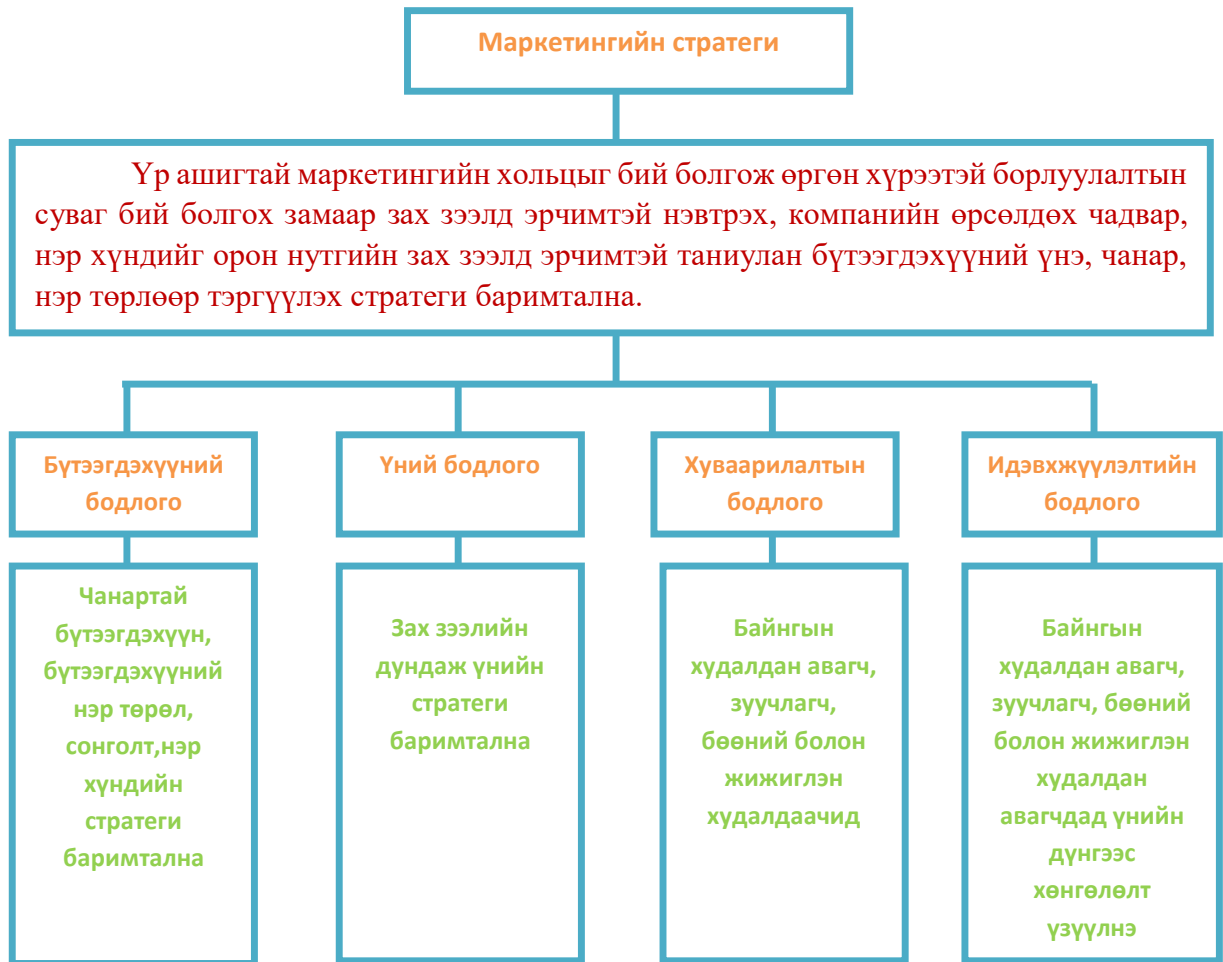
3.2 Маркетингийн стратеги

“Монгол шуудайны үйлдвэрийн” -ийн баримтлах маркетингийн стратеги:

Үр ашигтай маркетингийн хольцыг бий болгож өргөн хүрээтэй борлуулалтын суваг бий болгох замаар зах зээлд эрчимтэй нэвтрэх, компанийн өрсөлдөх чадвар, нэр хүндийг орон нутгийн зах зээлд эрчимтэй таниулан бүтээгдэхүүний үнэ, чанар, нэр төрлөөр тэргүүлэх стратеги баримтална.

Маркетингийн зорилтууд:

1. Хэрэглэгчдэд үйлдвэрлэсэн шуудайны ашиг тустай давуу талуудыг ойлгуулах, улмаар хэрэглэгчдийн хямд чанар муутай импортын бүтээгдэхүүний хэрэглээний сэтгэлгээг өөрчлөх
2. Борлуулалтын үйл ажиллагааг дэмжсэн маркетингийн цогц үйл ажиллагааг явуулах
3. Бүтээгдэхүүний нэр төрлийг олшруулж хэрэглэгчдийн хэрэгцээ шаардлагыг хангасан бүтээгдэхүүн үйлдвэрлэх
4. Байнгын хэрэглэгчдийг бий болгох тэдгээрт зориулсан борлуулалтын хөнгөлөлт, маркетингийн хөтөлбөр боловсруулж ажиллах



Идэхижүүлэлт ба хувиаралалтын бодлого буюу үйлдвэрийн маркетингийн үйл ажиллагааны үндсэн цогц нь дараах давуу талууд болон онцлогт тулгуурлан хэрэгжинэ. Үүнд:

- ✚ Бүтээглэхүүний нэр хүнд, чанарын баталгаа
- ✚ Хэрэглэгчийн шаардлагад нийцсэн яг цагт нийлүүлэх систем
- ✚ Чанарын удирдлага, хяналтын систем
- ✚ Боруулалтын дараах нэмэлт үйлчилгээ
- ✚ Үнийн тогтвортой бодлого
- ✚ Найдвартай харилцагчид чиглэсэн урамшууллын хөтөлбөр

Маркетингийн үйл ажиллагаа нь эдгээр үндсэн зарчмуудын тусламжтайгаар зах зээлд борлуулалтыг нэмэгдүүлж, зах зээлд нэвтэрч, өөрийн байр сууриа эзлэх бөгөөд тус үйлдвэр нь эдгээр давуу талыг буй болгох бүрэн бололцоотой байна гэж үзэж байна.

ДӨРӨВ. УДИРДЛАГА ЗОХИОН БАЙГУУЛАЛТ, ХҮНИЙ НӨӨЦИЙН ТӨЛӨВЛӨГӨӨ

4.1 Удирдлага зохион байгуулалтын бүтэц

Шуудайны үйлдвэр нь санхүүгийн хэсэг, үйлдвэрийн хэсэг гэсэн бүтэцтэйгээр үйл ажиллагаагаа явуулна. Санхүүгийн хэсэг нь нягтлан бодогч, нярав гэсэн бүрэлдэхүүнтэйгээр ажиллах бол үйлвэрлэлийн хэсэг нь үйлдвэр хариуцсан менежер, үйлдвэрийн ажилчид, жолооч, засварчин, манаач гэсэн үндсэн бүрэлдэхүүнтэйгээр ажиллана.



Санхүүгийн хэсэг нь түүхий эд ханган нийлүүлэх, нягтлан бодох бүртгэлийн тайлан төлөвлөгөө гаргах, бүтээгдэхүүний маркетинг борлуулалтын үйл ажиллагааг хариуцаж аллана.

Үйлдвэрлэлийн хэсэг нь үйлдвэрийн тасралтгүй үйл ажиллагааг хангаж ажиллах бөгөөд бүтээгдэхүүн үйлдвэрлэлийг хэрэглэгч, захиалагчийн хүссэн хэмжээгээр норм дүрэмийн дагуу тасралтгүй үйлдвэрлэх, үйлдвэрийн тоног төхөөрөмжийн засвар

үйлчилгээг хариуцах, үйлдвэрлэсэн бүтээгдэхүүнийг хэрэглэгчдэд түгээх зэрэг үндсэн үйл ажиллагааг хэрэгжүүлэн ажиллах юм.

4.2 Шуудайны үйлдвэрийн орон тоо, гүйцэтгэх үүрэг

Шуудайны үйлдвэр нь гүйцэтгэх захирал 1, нягтлан бодогч 1, нярав 1, үйлдвэр хариуцсан менежер 1, үйлдвэрийн ажилчид 8, жолооч 1, тоног төхөөрөмжийн засварчин 1, манаач 1 гэсэн нийт 15 орон тоотойгоор ажиллахаар төлөвлөж байна.

Хүснэгт – 4.1. Үйлдвэрийн орон тооны төлөвлөгөө

Орон тооны төлөвлөгөө		2015	2016	2017	2018	2019	2020	2021	
А. Захиргаа санхүү борлуулалт үйлчилгээ		Цалин							
Захирал	1 сар	1200	1	1	1	1	1	1	
Нягтлан бодогч	1 сар	700	1	1	1	1	1	1	
Нярав	1 сар	500	1	1	1	1	1	1	
Нийт			3	3	3	3	3	3	
Б. Үйлдвэр									
Үйлдвэр хариуцсан инженер	1 сар	9000	1	1	1	1	1	1	
Үйлдвэрийн ажилчид	1 сар	600	8	8	8	8	8	8	
Жолооч	1 сар	500	1	1	1	1	1	1	
Манаач	1 сар	500	1	1	1	1	1	1	
Засварчин /механикч/	1 сар	600	1	1	1	1	1	1	
Нийт			12	12	12	12	12	12	
НИЙТ ОРОНТОО			15	15	15	15	15	15	

Гүйцэтгэх захирал нь үйлдвэрлэлийн болон байгууллагын аж ахуйн үйл ажиллагааг өдөр тутмын удирдлагаар хангаж, байгууллагын бизнесийн бодлого, төлөвлөлтийг хариуцан явуулах үүрэгтэй.

Нягтлан бодогч, нярав нь нягтлан бодох бүртгэлийг хөтлөх, тайлан мэдээг гаргах, бараа материал, түүхий эдийн хадгалалтыг хариуцах мөн борлуулалт маркетингийн үйл ажиллагааг хэрэгжүүлэх, бусад албадад шаардлагатай бүхий л үйлчилгээг үзүүлэх үүрэгтэй.

Үйлдвэр хариуцсан менежер нь шуудайны үйлдвэрийг өдөр тутмын үйл ажиллагааг удирдлагаар хангах, үйлдвэрийн тасралтгүй ажиллагааг хангаж ажиллах үндсэн үүрэгтэй.

Үйлдвэрийн ажилчид нь өөрийн хариуцсан үйлдвэрлэлийн шугамын ажиллагааг тасралтгүй ажиллагааг ханган бүтээгдэхүүний үйлдвэрлэлийг тасралтгүй явуулахад чиглэн ажиллана.

Тоног төхөөрөмжийн засварчин нь үйлдвэрийн тоног төхөөрөмжийн тасалдалгүй найдвартай ажиллагааг хангаж, эвдрэл гарсан тохиолдолд хурдан шуурхай засварлах үүрэгтэй.

Жолооч нь үйлдвэрийн байранд түүхий эд бараа материалыг тээвэрлэн авчрах, үйлдвэрлэсэн бэлэн бүтээгдэхүүнийг захиалагч хэрэглэгчдэд түгээх, аж ахуйн ажилд тээврийн хэрэгсэлийг бэлэн байлгах зэрэг үндсэн үүргийг гүйцэтгэнэ.

Манаач нь үйлдвэрийн байр болон агуулахын харуул хамгаалалтыг хариуцан ажиллах бөгөөд үйлдвэрт нэвтэрч буй хүмүүст хяналт тавьж ажиллах үндсэн үүрэгтэй.

Үйлдвэрийн ажилчид нь өдрийн 8 цагаар 7 хоногийн 5 өдрөөр ажиллах бөгөөд бүтээгдэхүүний эрэлт өндөр үед 2 ээлжээр амралтын өдрүүдэд ажиллуулах боломжтой.

Хүний нөөцийн бүрдүүлэлт

Манай үйлдвэр нь дархан хотод үйл ажиллагаагаа явуулах учир орон нутгийн иргэдээс ажиллах хүчээ бүрдүүлэх юм. Ингэхдээ үйл ажиллагаагаа шинээр эхлэн явуулах гэж байгаа учраас хүний нөөцөө гадаад эх үүсвэрээс бүрдүүлнэ. **Үүнд:**

- Орон нутгийн хөдөлмөрийн хэлтэс
- Орон нутагт үйл ажиллагаа явуулж буй МСҮТ болон их дээд сургууль
- Бусад хөдөлмөр эрхлэлтийг дэмжин үйл ажиллагаа явуулж буй байгууллага хувь хүмүүстэй хамтран үйлдвэрийн ажилчдаа бүрдүүлэх юм.

Ажлын байрны зарыг орон нутгийн хөдөлмөрийн хэлтэст захиалга өгөх, сонин, телевиз, фм радиод зар өгөх мөн их дээд сургууль, зарим мэргэжлийн нийгэмлэгүүдэд хандаж шаардлагатай байгаа ажлын байрны талаар зарлана.

4.3 Шуудайны үйлдвэрийн цалингийн зардлын төлөвлөгөө

Шуудайны үйлдвэрийн ажилчдын цалинг зах зээлийн түвшинтэй өрсөлдөхүйц юм уу зах зээлийн түвшингээс 5-10 хувиар өндөр байхаар тооцоолж байгаа бөгөөд гүйцэтгэх захирал 1,5 сая, үйлдвэр хариуцсан менежер 1 сая, нягтлан бодогч 800 мянга, нярав 600 мянга, үйлдвэрийн ажилчид 600 мянга, жолооч 600 мянга, манаач 600 мянга, тоног төхөөрөмжийн засварчин 600 мянган төгрөгийн цалинг сард авч байхаар төлөвлөж санхүүгийн төлөвлөгөөнд тусгав.

Хүснэгт – 4.2. Үйлдвэрийн цалингийн зардлын төлөвлөгөө

ЦАЛИНГИЙН ЗАРДЛЫН ТӨЛӨВЛӨГӨӨ		2015	2016	2017	2018	2019	2020	2021	
А. Захиргаа санхүү борлуулалт үйлчилгээ		Цалин							
Захирал	1 сар	1 500	10 500	20 700	23 805	27 376	31 482	36 204	41 635
Нягтлан бодогч	1 сар	800	5 600	11 040	12 696	14 600	16 790	19 309	22 205
Нярав	1 сар	600	4 200	8 280	9 522	10 950	12 593	14 482	16 654
Нийт			20 300	40 020	46 023	52 926	60 865	69 995	80 495
Б. Үйлдвэр									
Үйлдвэр хариуцсан инженер	1 сар	1 000	7 000	11 500	13 225	15 209	17 490	20 114	23 131
Үйлдвэрийн ажилчид	1 сар	600	33 600	55 200	63 480	73 002	83 952	96 545	111 027
Жолооч	1 сар	600	4 200	6 900	7 935	9 125	10 494	12 068	13 878
Манаач	1 сар	600	4 200	6 900	7 935	9 125	10 494	12 068	13 878
Засварчин /механикч/	1 сар	600	4 200	8 280	7 935	9 125	10 494	12 068	13 878
Нийт			53 200	88 780	100 510	115 587	132 924	152 863	175 793
НИЙТ ЦАЛИНГИЙН ЗАРДАЛ			73 500	128 800	146 533	168 513	193 790	222 858	256 287

Тус үйлдвэрийн цалингийн санг зах зээлийн жишгээр жил бүр 15 хувиар өсч байхаар тооцоолсон. Үйлдвэрийн цалингийн зардлын хувьд 2015 онд 73.5 сая, 2016 онд 128.8 сая, 2017 онд 146.5 сая, 2018 онд 168.5 сая, 2019 онд 193.7 сая, 2020 онд 222.8 сая, 2021 онд 256.2 сая төгрөг байхаар төлөвлөж байна.

4.4 Хүний нөөцийн сургалтын төлөвлөгөө

Сургалтын үйл ажиллагаа нь үндсэн 2 чиглэлээр явагдана. Үүнд: 1. Тоног төхөөрөмжийн ашиглалт аюулгүй ажиллагаа. 2. Үйлдвэрлэлийн технологийн сургалт гэсэн үндсэн чиглэлээр явагдана. Мөн үйлдвэр хариуцсан инженер өдөр бүр хөдөлмөр хамгааллын зааварчилгаа өгөх ба мөн сард нэг удаа сургалт зохион байгуулж ажиллана.

Тоног төхөөрөмжийн сургалтыг тоног төхөөрөм жнийлүүлэгч компани угсралт суурилуулалтын явцад хийх бөгөөд нийлүүлэгч компаниас 2 хүний бүрэлдэхүүнтэй баг ирж 30-45 хоногт төнөг төхөөрөмжийн угсралт суурилуулалт, сургалтыг зохион байгуулан ажиллах юм.

Хүснэгт – 4.3. Үйлдвэрийн ажилчдын сургалтын төлөвлөгөө

№	Сургалтын нэр	4	5	6	7	8	9	10	11	12
1	Хөдөлмөр хамгаалал аюулгүй ажиллагааны сургалт									
2	Тоног төхөөрөмжийн ашиглалт аюулгүй ажиллагааны сургалт									
3	Үйлдвэрлэлийн үйл ажиллагааны технологийн сургалт									

Сургалтын үйл ажиллагааг үйлдвэр хариуцсан инженер удирдан зохион байгуулж ажиллах бөгөөд ингэхдээ гүйцэтгэх захиралтай харилцан тохиролцож сургалтын төлөвлөгөөг боловсруулан гаргаж сургалтын үйл ажиллагааг явуулна.

ТАВ. ҮЙЛДВЭРЛЭЛИЙН ТӨЛӨВЛӨГӨӨ

5.1 Үйлдвэрийн байр, дэд бүтцийн төлөвлөлт

Шуудайны үйлдвэрийн төслийн хүрээнд 20 х 24 метр хэмжээтэй үйлдвэрийн байрыг холбогдох дэд бүтэц, инженерийн шугам сүлжээний хамт барьж байгуулахаар төлөвлөж байна. Тус үйлдвэрийн байрыг Дархан хотын үйлдвэрийн районд байрлах “” ХХК-ийн эзэмшлийн 1 га газар дээр барина.

Зураг

Төлөвлөж буй үйлдвэрийн байр нь 1 давхар, 480 квадрат метр талбайтай сэндвичэн барилга байх бөгөөд барилгын материалаа БНХАУ-аас худалдан авахаар төлөвлөж байгаа тул өртгийн хувьд харьцангуй хямдхан буюу 240 сая төгрөгөөр баригдана гэж тооцоолж байна.

Тус барилгын ажил 2015 оны 6-р сард эхлэх бөгөөд 7 сар гэхэд бүрэн ашиглалтанд орсон байна.

Үйлдвэрлэлийн байр нь дотоод зохион байгуулалтын хувьд жижүүрийн өрөө, хоолны өрөө, ажилтнуудын хувцас солих өрөө, амралтын өрөө, ариун цэврийн өрөө, үйлдвэрийн заал, агуулахаас бүрдэнэ.

5.2 Үйлдвэрлэлийн тоног төхөөрөмжийн судалгаа, сонголт

Бид шуудайны үйлдвэрийн тоног төхөөрөмжөө сонгохдоо ижил төрлийн бүтээгдэхүүн үйлдвэрлэгч БНХАУ-ын хэд хэдэн компанийн тоног төхөөрөмжийг судалж үзсэний эцэст илүү олон давуу талтай “Зэ Жанг Тианэнг Платик Машин” компанийн технологийг сонгож авсан болно.

Тус компани нь нийт 600 сая төгрөгийн өртөг бүхий автомат нэхмэл шуудайны үйлдвэрлэлийн шугамыг санал болгосон бөгөөд тус компанийн үйлдвэр нь хэдийгээр үнийн хувьд өндөр боловч зөвхөн 35-85 см шуудай үйлдвэрлээд зогсохгүй мөн ашигласан шуудайг дахин боловсруулж шуудай үйлдвэрлэх боломжтойгоороо бусад компанийн тоног төхөөрөмжөөс давуу талтай. Мөн тус компани нь үйлдвэрийн тоног төхөөрөмжийнхөө угсралт суурилуулалтыг хариуцаж манай ажилтнуудад үйлдвэрийг ашиглах мэргэжлийн сургалт зөвлөгөө өгөх юм.

Иймээс бид “Зэ Жанг Тианэнг Платик Машин” компанийг сонгож тус компанийн үйлдвэрийг худалдан авах гэрээ байгуулахад бэлэн болоод байна.

Хүснэгт – 5.1. Үйлдвэрийн тоног төхөөрөмж

ХӨРӨНГИЙН ЗАРДЛЫН ТӨЛӨВЛӨГӨӨ

(Мянган төгрөгөөр)

Хөрөнгийн нэр	Ашиглах хугацаа (жил)	Хэмжих нэгж	Тоо ширхэг	Нэгжийн үнэ	Нийт
I. Үйлдвэрийн тоног төхөөрөмж					
А. Үйлдвэрийн үндсэн тоног төхөөрөмж					
Хавтгай нэхмэлийн утас шахагч машин	10	ш	1	141 120	141 120
Холбон эрчлэгч машин	10	ш	6	50 568	303 408
6 чёлноктой дугуй хэлбэрт нэхмэлийн суурь машин	10	ш	1	20 580	20 580
Гурван өнгөөр хэвлэх машин	10	ш	1	26 460	26 460
Автомат огтлогч ,тайрагч машин	10	ш	2	1 764	3 528
Гар аргаар нэхэгч машин	10	ш	1	7 056	7 056
Хатаагч миксер	10	ш	1	32 340	32 340
Шуудай дахин боловсруулах машин	10	ш	15000	1,76	26 460
Утасны гол, зэрүүд,	10	ш	1	17 640	17 640
Сэлбэг хэрэгсэл	10	ком			
Б. Угсарч суурилуулах, зааварчилгаа өгөх зардал					
Үйлдвэрийн угсралт, суурилуулалт, сургалтын зардал					15 000
Үйлдвэрийн тоног төхөөрөмжийн тээврийн зардал					5 000
ТОНОГ ТӨХӨӨРӨМЖИЙН НИЙТ ӨРТӨГ	10				598 592

Дээрх тоног төхөөрөмжийн өртөгт тоног төхөөрөмжийн тээврийн зардал, гаалийн болон НӨАТ-ын зардал, үйлдвэрийг угсарч суурилуулан ашиглалтанд оруулахтай холбоотой зардлууд орсон болно.

Тус компани нь худалдан авах гэрээг хийж захиалгаа өгсөнөөс хойш 1-2 сарын дотор тоног төхөөрөмжөө үйлдвэрлэж захиалагчид хүргэдэг бөгөөд бид 2015 оны 5 дугаар сард худалдан авах гэрээгээ байгуулж, 2015 оны 7 дугаар сард тоног төхөөрөмжөө хүлээн авч, суурилуулан 7 сараас үйлдвэрлэлээ эхлэх төлөвлөгөөтэй байна.

5.3 Түүхий эдийн олдоц, бэлтгэн нийлүүлэлт

“” ХХК-ийн шуудайны үйлдвэрийн үндсэн түүхий эд нь PP буюу полипропилен /Polypropylene/ бөгөөд тус үйлдвэр төлөвлөсөн хүчин чадлаараа ажилласан тохиолдолд жил бүр 266.26 тонн полипропилен /PP/ ашиглана гэж тооцоолж байна.

Тус үйлдвэр нь үйлдвэрлэлд шаардлагатай түүхий эдээ БНХАУ, Солонгос, Орос, Казакстан улсаас худалдан авах юм. Уг түүхий эд нь олдоц сайтай бөгөөд БНХАУ-д арай өндөр үнэтэй байдаг бөгөөд бусад улсуудад арай хямд үнээр борлуулагдаж байна.

Зураг – 5.2. Үйлдвэрийн үндсэн түүхий эд полипропилен



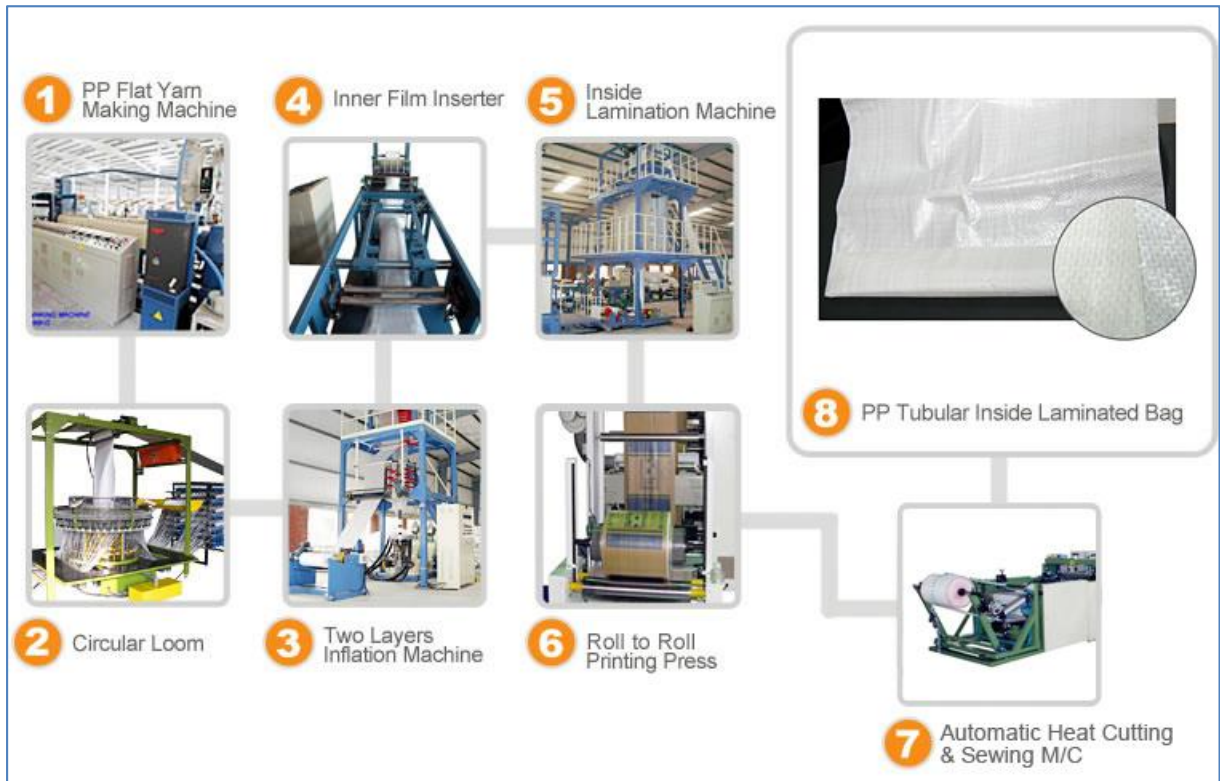
Дээрх түүхий эдүүдийг бэлтгэхэд олдоцын хувьд ямар нэгэн хүндрэл байхгүй гэж үзэж байгаа бөгөөд харин үнийн хувьд сүүлийн жилүүдэд БНХАУ-н зах зээл дээр өсөлттэй байгаа тул түүхий эдийн үнэ цаашид үргэлжлэн өсөх магадлалтай юм. .

5.4 Үйлдвэрлэлийн технологи

Үйлдвэрийн шуудай үйлдвэрлэлийн процесс нь түүхий эд бэлтгэлийн хувьд ялгаатай байх бөгөөд бусад процесс нь адил байна. Шуудай үйлдвэрлэлийн процесс нь үндсэн 7 дамжлагаас бүрдэнэ. **Үүнд:**

1. **Түүхий эд бэлдэх:** Энэ дамжлага нь манай үйлдвэрийн хувьд үндсэн 2 төрлөөс бүрдэнэ.
 - a. PP буюу полипропилен үндсэн түүхий эд бэлдэх
 - b. Ашигласан шуудайг цэвэрлэж дахин боловсруулах тоног төхөөрөмжөөр боловсруулж түүхий эд бэлдэх
2. **Хайлуулах:** Энэ дамжлага нь үндсэн түүхий эд болох PP болон дахин боловсруулж гаргасан түүхий эдийг хайлуулж шуудай сүлжих утсын шахаж гаргана.
3. **Утас ээрэх:** Энэ дамжлага нь шахаж гаргасан утсыг ээрүүлийн машинд оруулж 100 ширхэг ээрүүлд орлуулан утсыг ээрч сүлжихэд бэлэн болгоно.
4. **Сүлжих:** Энэ дамжлага нь 6 чёлноктой дугуй хэлбэрт нэхмэлийн суурь машинаар шуудайг сүлжиж гаргана.
5. **Хэвлэх:** Энэ дамжлага нь сүлжиж гаргасан шуудайн дээр 3 өнгөөр төрөл бүрийн хаяг шошгийг хэвлэж гаргана.
6. **Эсгэх:** Энэ дамжлага нь автомат эсгэх машинаар өгөгдсөн хэмжээний дагуу шуудайг эсгэж бэлдэх дамжлага юм.
7. **Оёх:** Энэ дамжлага нь эсгэсэн шуудайны ёроолыг битүүлж оёх дамжлага юм.

Зураг – 5.3. Шуудайны үйлдвэрийн технологийн дамжлага



Ингээд бэлэн болсон шуудайг багцлан агуулахад хүргэн борлуулалтанд гаргахад бэлэн болно. Уг үйлдвэрийн дийлэнх дамжлага нь автоматчилагдсан бөгөөд хүний гар ажиллагаа бага шаардана.

5.5 Шуудайны үйлдвэрлэлийн төлөвлөгөө

“” ХХК-ийн шуудайны үйлдвэр нь жилийн 12 сарын хугацаанд тасралтгүй ажиллана. Үйлдвэрлэлийн төлөвлөгөөг хийхдээ тус үйлдвэрийг нэг ээлжээр, өдрийн 8 цагаар ажиллана гэж тооцоолсон бөгөөд бүтээгдэхүүний эрэлт өндөр байгаа тохиолдолд 2 ээлжээр 16 цагаар тасралтгүй ажиллах боломжтой юм. Энэ тохиолдолд орон тооны бус туслах ажилтан авч ажиллуулна гэж тооцоолж байна.

Тус үйлдвэр нь жилд 260 хоног буюу нийт 2080 цаг ажиллах боломжтой, нэг цагт 2000 ширхэг шуудай үйлдвэрлэх хүчин чадалтай гэж тооцож үзэхэд жилд 3.3 сая ширхэг шуудай үйлдвэрлэх хүчин чадалтай.

Нэг ширхэг шуудай үйлдвэрлэхэд 80 грамм РР буюу полипропилен орох нормтой мөн дахин боловсруулах боломжтой цэвэр шуудай юм.

Үйлдвэрлэх шуудайны хэмжээ нь 35-85 см хүртэл байна.

Хүснэгт – 5.2. Шуудайны үйлдвэрийн үйлдвэрлэлийн төлөвлөгөө

IV. Үйлдвэрлэл борлуулалтын төлөвлөгөө

Жил	Нэгж	Хэмжээ	Үнэ	2015	2016	2017	2018	2019	2020	2021
АЖЛЫН ЦАГ										
Жилийн календарын хоног		365		365	365	365	365	365	365	365
Үйлдвэрлэл явуулах сар		12		6	12	12	12	12	12	12
Нийт өдрийн тоо		30		180	360	360	360	360	360	360
Үүнээс: Календарын ажлын өдөр		25		132	264	264	264	264	264	264
Үүнээс: Баяр ёслолын өдөр		4		3	4	4	4	4	4	4
Цаг агаар тааламжгүй өдөр										
Ажиллах өдөр				129	260	260	260	260	260	260
Нийт ажиллах цаг	цаг	8		1 032	2 080	2 080	2 080	2 080	2 080	2 080
ҮЙЛДВЭРИЙН ХҮЧИН ЧАДАЛ БА ХҮЧИН ЧАДАЛ АШИГЛАЛТ										
Нийт ажиллах боломжтой цаг				1 032	2 080	2 080	2 080	2 080	2 080	2 080
Нэг цагт үйлдвэрлэх бүтээгдэхүүний хэмжээ	ш	2 000,00		2 000,00	2 000	2 000	2 000	2 000	2 000	2 000
Үйлдвэрийн боломжит хүчин чадал	м.кв			2 064 000	4 160 000	4 160 000	4 160 000	4 160 000	4 160 000	4 160 000
Үйлдвэрийн хүчин чадал ашиглалт	Хувь			80%	80%	80%	80%	80%	80%	80%
Үйлдвэрлэх бүтээгдэхүүний хэмжээ	м.кв			1 651 200	3 328 000	3 328 000	3 328 000	3 328 000	3 328 000	3 328 000

Үйлдвэрлэлийн төлөвлөгөөг хийхдээ 2015- 2021 онд хүчин чадал ашиглалт 80 хувьтай байхаар тооцоолсон бөгөөд харгалзан 2015 онд 1.6 сая ширхэг шуудай үйлдвэрлэх бол 2016 оноос жилд 3.3 сая ширхэг шуудай үйлдвэрлэхээр төлөвлөсөн болно.

Цаашид ээлжийн зохион байгуулалтанд орсоноор үйлдвэрлэлийн хүчин чадлаа хоёр дахин нэмэгдүүлэх бүрэн боломжтой.

ЗУРГАА. ҮЙЛ АЖИЛЛАГААНЫ ТӨЛӨВЛӨГӨӨ

6.1 Төслийн ажлын календарчилсан төлөвлөгөө

Үе шат	Ажлын төрөл	2015												
		Jan	Feb	Mar	Apr	May	Jun	Jul	Aug	Sep	Oct	Nov	Dec	
I	1	Зах зээлийн судалгаа, бизнес төлөвлөгөө боловсруулах												
	2	Худалдан авах тоног төхөөрөмж, компаниа сонгох												
	3	Зээл хүсэх материал бүрдүүлэх												
	4	Хөнгөлттэй зээл авах												
	5	Тоног төхөөрөмжийн захиалга хийх												
	6	Ажилтнуудын шалгаруулж авах, сургах												
	7	Үйлдвэрийн барилгын ажил												
	8	Тоног төхөөрөмж суурилуулах												
	9	Анхны бүтээгдэхүүн үйлдвэрлэх												

6.2 Төслийн үе шат, хийгдэх ажлууд

Нэгдүгээр үе шат. Төслийн судалгаа

- | | |
|--|------------------|
| 1. Зах зээлийн судалгаа | 2015 оны 2-р сар |
| 2. Тоног төхөөрөмжийн судалгаа хийх | 2015 оны 3-р сар |
| 3. Хамтран ажиллах байгууллагуудтай холбоо тогтоох | 2015 оны 4-р сар |
| 4. Бизнес төлөвлөгөө боловсруулах | 2015 оны 5-р сар |

Хоёрдугаар үе шат. Төслийн бэлтгэл үйл ажиллагаа

- | | |
|--|------------------|
| 1. Хөнгөлөлттэй нөхцөлтэй зээл авах | 2015 оны 5-р сар |
| 2. Тоног төхөөрөмжийн захиалга өгөх | 2015 оны 5-р сар |
| 3. Үйлдвэрийн байрны ажлын зураг боловсруулах | 2015 оны 5-р сар |
| 4. Холбогдох барилгын зөвшөөрөл авах | 2015 оны 6-р сар |
| 5. Үйлдвэрийн барилгын ажлыг эхлүүлэх | 2015 оны 6-р сар |
| 6. Орон тооны ажилтнуудаа авах | 2015 оны 6-р сар |
| 7. Ажилтнуудаа дадлагажуулах | 2015 оны 7-р сар |
| 8. Үйлдвэрийн барилгыг ашиглалтанд хүлээн авах | 2015 оны 7-р сар |
| 9. Тоног төхөөрөмжийг хүлээн авч суурилуулах | 2015 оны 7-р сар |
| 10. Тоног төхөөрөмжийн ашиглалтанд оруулах | 2015 оны 7-р сар |

Гуравдугаар үе шат. Үйлдвэрлэл

- | | |
|---|------------------|
| 1. Шинэ тоног төхөөрөмжөөрөө үйлдвэрлэл явуулж эхлэх | 2015 оны 7-р сар |
| 2. Борлуулалтын сувгаа өргөжүүлэх | 2015-2016 он |
| 3. Бүтээгдэхүүнийхээ нэр төрөл, загвар хийцийг сайжруулах | 2016 он |
| 4. Авсан хөнгөлөлттэй зээлээ төлж дуусгах | 2020 он |

ДОЛОО. САНХҮҮГИЙН ТӨЛӨВЛӨГӨӨ

“” ХХК-ийн шуудайны үйлдвэрийн төслийн санхүүгийн төлөвлөгөөний загварыг Microsoft Excel программийг ашиглан.

Төслийн санхүүгийн төлөвлөгөөг 2015-аас 2021 хүртэл 7 жилийн хугацаатайгаар хийсан ба уг тооцоололтой холбогдох макро эдийн засгийн үзүүлэлт болох жилийн дундаж инфляцийн түвшинг 10 хувь, үйлдвэрлэсэн бүтээгдэхүүний үнийн өсөлтийг 10 хувь, ажилтнуудын цалингийн өсөлтийг жилд дунджаар 15 хувь байхаар тооцсон болно.

7.1 Борлуулалтын төлөвлөгөө

7.1.1 Борлуулалтын төлөвлөгөө

Шуудайны үйлдвэр нь жилд дунджаар 3.3 сая ширхэг шуудай үйлдвэрлэж 1 ширхэгийг нь харьцангуй хямд үнэ болох 500 төгрөгөөр зах зээлд нийлүүлэхээр төлөвлөж байна. Тус үйлдвэрийн үйлдвэрлэсэн нийт бүтээгдэхүүнийхээ 70 орчим хувийг Дархан хотод, үлдсэн 30 орчим хувийг Улаанбаатар хот, Эрдэнэт хот, Сэлэнгэ аймгуудад борлуулна гэж урьдчилан тооцоолж байна.

Мөн бүтээгдэхүүний үнийг инфляцын өсөлтийн хэмжээтэй уялдан нэмэгдэж байхаар төлөвлөсөн болно.

Хүснэгт – 7.1. Үйлдвэрийн борлуулалтын төлөвлөгөө

БОРЛУУЛАЛТЫН ОРЛОГО		2015	2016	2017	2018	2019	2020	2021	
Борлуулалт	Ширхэг	0,5	825 600	1 830 400	2 013 440	2 214 784	2 436 262	2 679 889	2 947 878
НИЙТ			825 600	1 830 400	2 013 440	2 214 784	2 436 262	2 679 889	2 947 878

Эндээс тус үйлдвэр нь 2016 онд 1.8 тэрбум, 2017 онд 2 тэрбум, 2018 онд 2,2 тэрбум, 2019 онд 2,4 тэрбум, 2020 онд 2,6 тэрбум, 2021 онд 2,9 тэрбум төгрөгийн борлуулалт хийхээр төлөвлөж байна.

7.2 Зардлын тооцоо

7.2.1 Хөрөнгийн зардал

Шуудайны үйлдвэр нь “Зэ Жанг Тианэнг Платик Машин” компаниас 600 сая төгрөгийн өртөг бүхий орчин үеийн бүрэн автомат үйлдвэр худалдан авахаас гадна шугам сүлжээ, дэд бүтцийн хамт 240 сая төгрөгөөр үйлдвэрийн барилга барихаар төлөвлөж байгаа.

Мөн үйлдвэрийн хэрэгцээнд ачааны портер автомашин худалдан авахад 15 сая төгрөг, оффисын хэрэгцээнд компьютер, тавилга эд хогшил худалдан авахад 13,1 сая төгрөг нийт 866,7 сая төгрөгийг хөрөнгө худалдан авах, барилга барихад зарцуулахаар төлөвлөсөн болно.

Хүснэгт – 7.2. Үйлвэрийн хөрөнгийн зардлын төлөвлөгөө

ХӨРӨНГИЙН ЗАРДЛЫН ТӨЛӨВЛӨГӨӨ					
<i>(Мянган төгрөгөөр)</i>					
Хөрөнгийн нэр	Ашиглах хугацаа (жил)	Хэмжих нэгж	Тоо ширхэг	Нэгжийн үнэ	Нийт
Шуудайны үйлдвэрийн тоног төхөөрөмж	10	1			598 592
Үйлдвэрийн барилга	20	1			240 000
Портер автомашин	10	1			15 000
Компьютер техник хэрэгсэл	3	5			8 100
Оффисын тавилга эд хогшил	10				5 000
Нийт					866 692

7.2.2 Борлуулсан бүтээгдэхүүний өртөг

Үйлдвэрлэсэн шуудайны өртгийг түүхий эд материалын зардал, үйлдвэрийн ажилтнуудын цалингийн зардал болон үйлдвэрийн шууд бус зардлын нийлбэрээр авав. Үйлдвэрийн шууд бус зардалд тоног төхөөрөмж, үйлдвэрийн барилгын элэгдлийн зардал, үйлдвэрийн ажилтнуудын байууллага төлөх ЭМНДШ-ийн зардал, үйлдвэрийн ашиглалтын зардлуудыг хамруулав.

Үйлдвэрлэлийн үндсэн түүхий эд болох РР буву полипропилений үнийг нийлүүлэгч байгууллагаас ирүүлсэн үнийн саналын дагуу тонн тутмыг нь 3,4 сая төгрөг байхаар төлөвлөв.

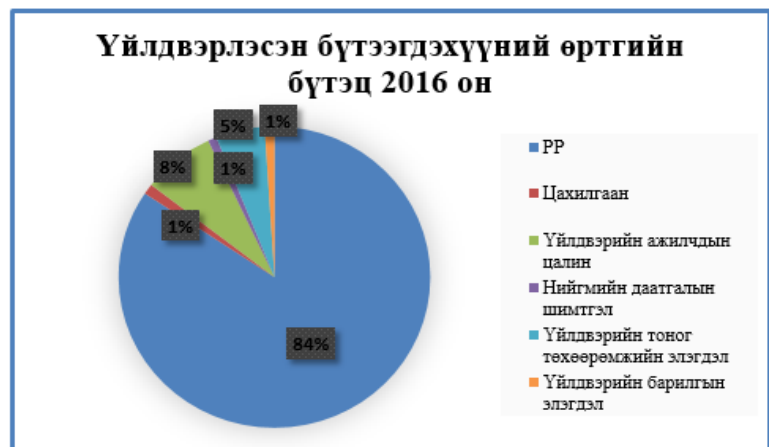
Хүснэгт – 7.3. Үйлдвэрлэсэн бүтээгдэхүүний өртгийн тооцоо

БҮТЭЭГДЭХҮҮНИЙ ӨРТӨГ			2015	2016	2017	2018	2019	2020	2021
РР	кг	3,40	449 391	996 323	1 095 956	1 205 551	1 326 106	1 458 717	1 604 589
Цахилгаан	кВт	0,12	5 944	13 179	14 497	15 946	17 541	19 295	21 225
Үйлдвэрийн ажилчдын цалин	Мян.төг		53 200	88 780	100 510	115 587	132 924	152 863	175 793
Нийгмийн даатгалын шимтгэл	Хувь	0,12	6 384	10 654	12 061	13 870	15 951	18 344	21 095
Үйлдвэрийн тоног төхөөрөмжийн элэгдэл	Жил	10,00	19 953	59 859	59 859	59 859	59 859	59 859	59 859
Үйлдвэрийн барилгын элэгдэл	Жил	20,00	5 000	12 000	12 000	12 000	12 000	12 000	12 000
НИЙТ ӨРТӨГ			539 872	1 180 795	1 294 883	1 422 814	1 564 382	1 721 078	1 894 560
1 ширхэг шуудайны өртөг			0,33	0,35	0,39	0,43	0,47	0,52	0,57

Ингээд үйлдвэрлэсэн шуудайны өртгийг төлөвлөж үзэхэд нэг ширхэг шуудай 2015 онд 330 төгрөг, 2016 онд 350 төгрөг, 2017 онд 390 төгрөг, 2018 онд 430 төгрөг 2021 онд 570 төгрөг байгаа бол нийт үйлдвэрлэж борлуулсан бүтээгдэхүүний өртөг харгалзан 0.53, 1.1, 1.3, 1.4, 1.9 тэрбум төгрөг байна.

Зураг – 7.1. Үйлдвэрлэсэн бүтээгдэхүүний өртгийн бүтэц 2016 он

Үйлдвэрлэсэн бүтээгдэхүүний өртгийн бүтэцийг 2016 оноор авч үзвэл РР 84 хувь, цахилгаан 1 хувь, үйлдвэрийн ажилчдын цалин 8 хувь, тоног төхөөрөмж үйлдвэрийн барилгын элэгдэл 6 хувь, үйлдвэрийн ажилчдын НДШ 1 хувийг эзэлж байна.

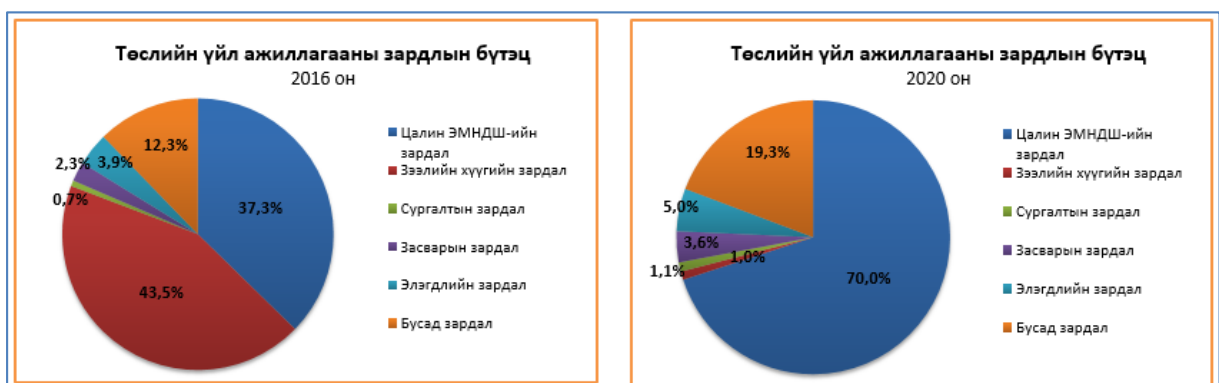


7.2.3 Үйл ажиллагааны зардлын төлөвлөгөө

Шуудайны үйлдвэрийн үйл ажиллагааны зардлыг дараах байдлаар төлөвлөв. Үүнд:

- Сургалтын зардал. Дотоодын сургалтын зардлыг ажилтан бүрд жил бүр 50 мянган төгрөгөөр
- Жил бүрийн засварын зардлыг тоног төхөөрөмж болон барилгын үнийн дүнгийн 0,3 хувиар
- Ашиглалтын зардлыг цахилгаан, цэвэр бохир усны одоо мөрдөгдөж байгаа тарифаар
- Элэгдлийн зардал. Үйлдвэрийн тоног төхөөрөмжийг 10 жил, барилга 20 жил, тавилга эд хогшил, автомашин, багаж хэрэгсэл 10 жил, компьютерийг 3 жилд шулуун шугамын аргаар элэгдүүлэхээр
- Шатахууны зардлыг сард 150 л байхаар
- Харилцаа холбооны зардлыг ажилтан тус бүрд 15 мянган төгрөгийн зардал гаргахаар тус тус төлөвлөсөн.
- Хөдөлмөр хамгааллын зардлыг үйлдвэр, барилгын ажилтнуудад улирал бүр 100 мянган төгрөгийн өртөгтэй ажлын хувцас олгох, мөн хүн тус бүрд жилд 100 мянган төгрөгийн хөдөлмөр хамгаалалтай холбоотой сургалт, материалын зардал төлөвлөсөн.

Зураг – 7.2. Төслийн үйл ажиллагааны зардлын бүтэц 2016,2020 он



Дээрх аргачлалаар тооцоолоход шуудайны үйлдвэрийн үйл ажиллагааны зардал 2015 онд 68.4 сая төгрөг, 2018 онд 113.5 сая төгрөг, 2021 онд 124.7 сая төгрөг байна.

2016 оны байдлаар үйл ажиллагааны зардлын 43.5 хувийг зээлийн хүүгийн зардал, 37.3 хувийг цалингийн зардал, 3.9 хувийг элэгдлийн зардал, 0.7 хувийг сургалтын зардал, 2.3 хувийг засварын зардал, 12.3 хувийг бусад зардал эзлэж байгаа бол 2020 онд нийт зардлын 70 хувийг цалингийн зардал, 1 хувийг зээлийн хүүгийн зардал, 1.1 хувийг сургалтын зардал, 3.6 хувийг засварын зардал, 5 хувийг элэгдлийн зардал, 19.3 хувийг сургалтын зардал тус тус эзэлж байна.

Үйл ажиллагааны зардлын бүтцийг цаг хугацааны хувьд авч үзвэл төсөл хэрэгжих эхний жилүүдэд зээлийн хүүгийн дарамт өндөр байх бөгөөд цаашид хувийн жин жил ирэх тутам буурч харин түүний оронд цалингийн зардлын хувийн жин үлэмж хэмжээгээр нэмэгдэх төлөвтэй байна.

7.3 Бизнесийн үйл ажиллагааны үр дүн

7.3.1 Орлого, үр ашгийн төлөвлөгөө

Шуудайны үйлдвэр нь 2015 оны 7 дугаар сараас үйлдвэрлэлээ эхлэхээр төлөвлөж байгаа бөгөөд 2015 онд 195.5 сая төгрөг, 2016 онд 477.4 сая төгрөг, 2018 онд 610.6 сая төгрөг, 2021 онд 835.7 сая төгрөгийн ашигтай ажиллахаар хүлээгдэж байна.

Хүснэгт – 7.4. Төслийн орлого үр ашгийн төлөвлөгөө

Орлого үр дүнгийн төлөвлөгөө	2015	2016	2017	2018	2019	2020	2021
Борлуулалтын орлого	825 600	1 830 400	2 013 440	2 214 784	2 436 262	2 679 889	2 947 878
Борлуулсан бүтээгдэхүүний өртөг	539 872	1 180 795	1 294 883	1 422 814	1 564 382	1 721 078	1 894 560
НИЙТ АШИГ	285 728	649 605	718 557	791 970	871 880	958 811	1 053 317
Цалингийн зардал	20 300	40 020	46 023	52 926	60 865	69 995	80 495
ЭМНДШ-ийн зардал	2 233	4 402	5 063	5 822	6 695	7 699	8 854
Сургалтын зардал	750	825	908	998	1 098	1 208	1 329
Засварын зардал	-	2 767	3 044	3 348	3 683	4 052	4 457
Ашиглалтын зардал	438	1 140	1 254	1 379	1 517	1 668	1 835
Элэгдлийн зардал	1 833	4 700	4 700	5 072	5 594	5 594	6 089
Материалын зардал	375	990	1 089	1 198	1 318	1 449	1 594
Тээврийн зардал	1 350	3 564	3 920	4 312	4 744	5 218	5 740
Хөдөлмөр хамгааллын зардал	1 100	2 640	2 904	3 194	3 514	3 865	4 252
Зээлийн хүүгийн зардал	36 000	51 776	40 669	27 676	13 465	1 103	-
Харилцаа холбооны зардал	1 575	2 970	3 267	3 594	3 953	4 348	4 783
Зар сурталчилгааны зардал	1 800	1 980	2 178	2 396	2 635	2 899	3 189
Бусад зардал	650	1 320	1 452	1 597	1 757	1 933	2 126
НИЙТ ҮЙЛ АЖИЛЛАГААНЫ ЗАРДАЛ	68 404	119 094	116 470	113 514	110 838	111 032	124 743
ҮЙЛ АЖИЛЛАГААНЫ АШИГ	217 324	530 511	602 087	678 456	761 042	847 778	928 574
Орлогын татварын зардал	21 732	53 051	60 209	67 846	76 104	84 778	92 857
ТАТВАРЫН ДАРААХ ЦЭВЭР АШИГ	195 591	477 459	541 879	610 611	684 938	763 000	835 717

Ингээд Шуудайны үйлдвэрийн төсөл нь ирэх 7 жилийн хугацаанд жилд дунджаар 587 сая төгрөгийн ашигтай ажиллах бөгөөд нийт 4.1 тэрбум төгрөгийн татварын дараах цэвэр ашиг олно гэж төлөвлөж байна.

Зураг – 7.3. Төслийн ашгийн төлөвлөгөө



7.3.2 Мөнгөн урсгалын төлөвлөгөө

Төслийн мөнгөн урсгалын хувьд үйл ажиллагаа явуулсан эхний жил мөнгөн хөрөнгийн гадагшлах урсгалтай байх боловч 2016 оноос эхлэн ихээхэн хэмжээний бэлэн мөнгө хуримтлагдахаар тооцоологдож байгаа бөгөөд энэ мөнгөний эерэг урсгалын ихэнх хувийг эргэлтийн хөрөнгөө нэмэгдүүлэх, дараагийн шинэ төслүүдийг санхүүжүүлэхэд зарцуулахаар төлөвлөж байна. /ирээдүйд хуримтлагдах мөнгөн хөрөнгийн зарцуулалтыг санхүүгийн төлөвлөгөөнд оруулалгүй нээлттэй үлдээв/

Төслийн цэвэр мөнгөн урсгал 2015 онд - 153 сая төгрөг байх бол 2016 онд 336.1 сая төгрөг, 2018 онд 498.8 сая төгрөг, 2021 онд 863.9 сая төгрөг байхаар таамаглаж байна.

Хүснэгт – 7.5. Төслийн мөнгөн урсгалын төлөвлөгөө

МӨНГӨН УРСГАЛЫН ТӨЛӨВЛӨГӨӨ	2015	2016	2017	2018	2019	2020	2021
YA-ны мөнгөн гүйлгээ							
Борлуулалтын орлого	825 600	1 830 400	2 013 440	2 214 784	2 436 262	2 679 889	2 947 878
ББӨ ба YA-ны зардалд төлсөн	(581 490)	(1 223 330)	(1 334 793)	(1 459 396)	(1 597 767)	(1 754 658)	(1 941 355)
Авлага, бараа материал, түүхий эд, өглөгийн өөрчлөлт	(109 256)	(132 164)	(23 942)	(26 458)	(29 147)	(32 110)	(35 377)
Төлсөн орлогын татвар	(21 732)	(53 051)	(60 209)	(67 846)	(76 104)	(84 778)	(92 857)
Хөрөнгө оруулалтын YA-ны мөнгөн гүйлгээ							
Үндсэн хөрөнгийн худалдаж авсан	(866 692)	-	-	(10 781)	-	-	(14 350)
Санхүүгийн YA-ны мөнгөн гүйлгээ							
Зээлийн өөрчлөлт	600 000	(85 672)	(138 504)	(151 496)	(165 708)	(58 621)	-
Дүрмийн сангийн өөрчлөлт	-	-	-	-	-	-	-
НИЙТ ЦЭВЭР МӨНГӨН УРСГАЛ	(340 000)	(153 571)	336 182	455 992	498 806	567 537	749 723
НИЙТ ЦЭВЭР МӨНГӨН УРСГАЛ (Discounted)	(340 000)	(153 571)	305 620	376 853	374 761	387 635	465 519

7.3.3 Үлдэгдлийн тэнцэл

Хүснэгт – 7.6. Төслийн үлдэгдлийн тэнцэл

үлдэгдлийн тэнцэл			2015	2016	2017	2018	2019	2020	2021	
Мөнгөн хөрөнгө			340 000	186 429	522 612	978 603	1 477 410	2 044 947	2 794 670	3 658 609
Авлага	Хувь	5%		41 280	91 520	100 672	110 739	121 813	133 994	147 394
Түүхий эд, хагас боловсруулсан бүтээгдэхүүн	Хувь	5%		26 994	59 040	64 744	71 141	78 219	86 054	94 728
Балан бүтээгдэхүүн	Хувь	5%		41 280	91 520	100 672	110 739	121 813	133 994	147 394
Үндсэн хөрөнгө/цэвэр/				839 906	763 346	686 787	620 637	543 184	465 731	402 132
НИЙТ ХӨРӨНГӨ			340 000	1 135 889	1 528 038	1 931 479	2 390 666	2 909 976	3 614 443	4 450 257
Өглөг	Хувь	5%		297	659	725	797	877	965	1 061
Зээл				600 000	514 328	375 825	224 328	58 621	-	-
Хувь нийлүүлсэн хөрөнгө			340 000	340 000	340 000	340 000	340 000	340 000	340 000	340 000
Хуримтлагдсан ашиг алдагдал										
Тайлангийн үеийн				195 591	477 459	541 879	610 611	684 938	763 000	835 717
Өмнөх үеийн					195 591	673 051	1 214 929	1 825 540	2 510 478	3 273 479
ӨР ТӨЛБӨР ЭЗЭМШИГЧДИЙН ӨМЧИЙН ДҮН			340 000	1 135 889	1 528 038	1 931 479	2 390 666	2 909 976	3 614 443	4 450 257

7.4 Хөрөнгө оруулалтын үр ашгийн шинжилгээ

7.4.1 Хөрөнгө оруулалтын тооцоо

Шуудайны үйлдвэрийн төслийн хүрээнд нийт 940 сая төгрөгийн хөрөнгө оруулалт хийгдэх бөгөөд үүний 63.7 хувь буюу 598.6 сая төгрөгийг орчин үеийн тоног төхөөрөмж худалдан авахад, 25.5 хувь буюу 240 сая төгрөгийг үйлдвэрийн барилга, инженерийн шугам сүлжээ барихад, 1.6 хувь буюу 15 сая төгрөгийг тээврийн хэрэгсэлд, 1.4 хувь буюу 13.1 төгрөгийг тавилга эд хогшилд, үлдсэн 7.8 хувь буюу 73.3 сая төгрөгийг эргэлтийн хөрөнгөнд зарцуулна.

Зураг – 7.4. Төслийн оруулсан хөрөнгийн зарцуулалт, санхүүжүүлэх эх үүсвэр



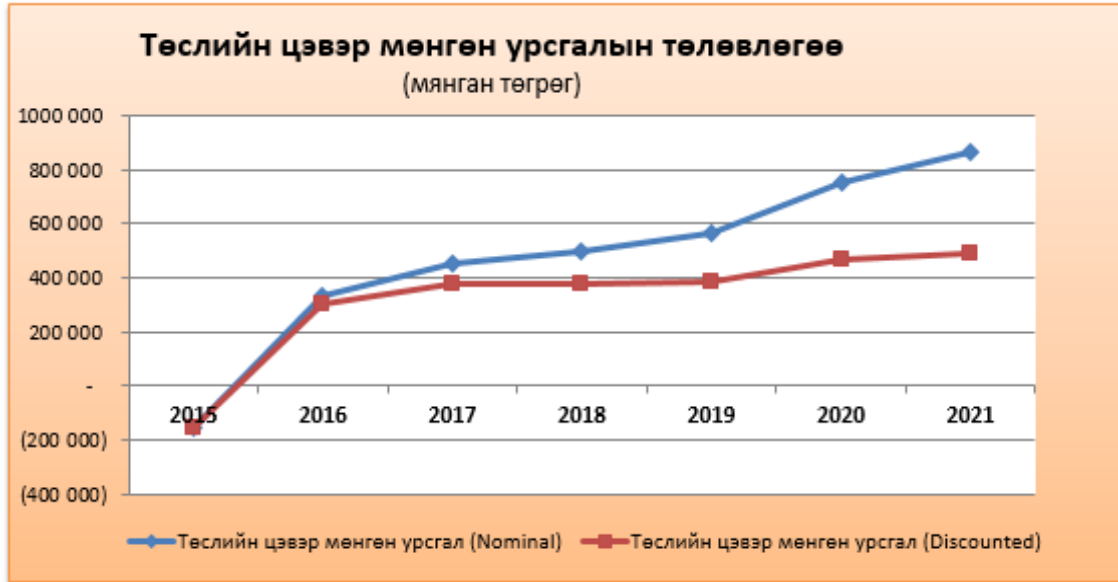
Уг төслийг хэрэгжүүлэхэд шаардлагатай байгаа 940 сая төгрөгийн 36.2 хувь буюу 340 сая төгрөгийг төсөл хэрэгжүүлэгч өөрийн эх үүсвэрээр, үлдсэн 63.8 хувь болох 600 сая төгрөгийг хөнгөлөлттэй зээлээр санхүүжүүлэхээр төлөвлөж байна. Энэхүү зээлийн хугацаа нь 60 сар буюу 5 жил, жилийн хүү 9 хувь, үндсэн төлбөрөөс чөлөөлөгдөх хугацаа 12 сар байна гэж урьдчилан тооцож байна.

Хөнгөлөлттэй зээлийн 600 сая төгрөгийг бүгдийг нь шуудай үйлдвэрлэх тоног төхөөрөмж худалдан авахад зарцуулна.

7.4.2 Хөрөнгө оруулалтын үр ашиг

Шуудайны үйлдвэрийн төсөл нь 1.9 тэрбум төгрөгийн өнөөгийн үнэ цэнэтэй байх ба 61 хувийн өгөөжийн дотоод хувьтай байж оруулсан хөрөнгөө нэрэлсэн дүнгээр 3.18 жилийн дараа буюу 2017 онд нөхнө. Харин дискаунт хийгдсэн дүнгээр оруулсан хөрөнгөө 3.33 жилийн дараа буюу 2017 онд нөхөж дуусгахаар таамаглаж байна.

Зураг – 7.5. Төслийн цэвэр мөнгөн урсгалын төлөвлөгөө



НАЙМ. ГАРЧ БОЛОХ ЭРСДЛҮҮД БА ДАВАН ТУУЛАХ АРГА ЗАМ

8.1 Макро түвшний эрсдлүүд

Гарч болох эрсдлүүд	Эрсдлийг бууруулах
<p>§ Бүтээгдэхүүн борлуулах явцад түүхий эд болон тээврийн зардлын нэмэгдлээс хамааралтай төлөвлөсөн зардал хэтрэх</p> <p>§ Зах зээлийн өрсөлдөөнөөс шалтгаалан борлуулалт төлөвлөсөн хэмжээнд хүрэхгүй байх</p> <p>§ Эргэлтийн хөрөнгийн хомсдлоос шалтгаалан үйлдвэрлэлийн хүчин чадлыг бүрэн ашиглаж чадахгүй байх</p>	<p>Компанийн санхүү, төлөвлөлтийг зах зээлийн өнөөгийн байдал болон хэгийн төлөвтэй уялдуулан гаргах, борлуулалтын тогтвортой байдлыг хангахын тулд тогтмол харилцагчидтай болох</p>
<p>§ Гүйцэтгэх удирдлагын шийдвэрээс хамааралтай байдлын эрсдэл</p> <p>- Мэргэжлийн түвшинд үйлдвэрлэлээ авч явахгүй байх нь компаний харилцагч худалдан авагч нараа алдах, улмаар борлуулалт багсах эрсдлийг бий болгоно</p>	<p>Компанийн удирдлагын багийг тогтмол сургалтанд хамруулах бөгөөд ур чадварыг нь байнга сайжруулна</p>
<p>§ Ур чадвар, дадлага туршлагатай, мэргэшсэн ажиллах хүчин хангамжтай холбогдсон эрсдэл</p> <p>- Ажилчдын ажлыг дүгнэх нэгдсэн тогтолцоо бүрдээгүй байгаа нь ажилдаа мэргэшсэн мэргэжлийн ажилчдыг алдах эрсдэлтэй</p> <p>- Дөнгөж ашиглалтад орж байгаа учир мэргэшсэн боловсон хүчин ажиллахгүй байх</p>	<p>Цалин урамшууллын нэгдсэн системтэй болох, үйлдвэрийн ажилчдыг компанийн унаагаар хүргэж өгч авч байх, ажиллах бүхий л таатай нөхцлийг бүрдүүлж ажиллана</p>
<p>§ Газар эзэмшүүлэх, ус ашиглах гэрээний дагуу тухайн жилийн газар усны төлбөрийг төлөөгүй болон гэрээг дүгнэж шинэчлэн байгуулаагүй тохиолдолд торгуулийн арга хэмжээ ноогдуулах ба хүндэтгэн үзэх шалтгаангүй үед үйлдвэрлэлийн ажиллагааг зогсоох эрсдэлтэй</p>	<p>Компанийн үйл ажиллагаатай холбоотой бүхий л хууль тогтоомжийг тогтмол судлаж, өөрчлөлт шинэчлэл гарсан даруйд үйл ажиллагаандаа авч хэрэгжүүлж ажиллана</p>

8.2 Микро түвшний эрсдлүүд

Гарч болох эрсдлүүд	Эрсдлийг бууруулах
<p>§ Энэхүү салбарын нийтлэг сул тал нь эцсийн хэрэглэгчдээс үүдэлтэй өрийн сүлжээ үүсч, үйл ажиллагаа доголдох нь их байдаг.</p> <p>§ Түүхий эд материалын үнийн хараат байдал нь бүтээгдэхүүний өртөгт шууд нөлөөлдөг.</p>	<p>Бизнесийн орчны судалгаа, шинжилгээг тогтмол хийж гарч болох эрсдлээс сэргийлэх арга хэмжээг цаг тухай бүрт нь авч байна</p>
<p>§ Шуудайны борлуулалтын нилээд хувь нь орон нутагт байгаа бөгөөд зээлээр борлуулалт хийгдэх нь их байдаг энэ нь компанийг эргэлтийн хөрөнгөний дутагдалд оруулах эрсдэл дагуулдаг</p>	<p>Компани хямралаас урьдчилан сэргийлэх сан бүрдүүлнэ. Мөн шуудайны хэрэглээг нарийвчлан судалж өөр салбарт нийлүүлэх боломжийг судлан тухайн зах зээлрүү орох арга замыг эрж хайна.</p>