

## АГУУЛГА

### НЭГ. ТӨСЛИЙН ТАНИЛЦУУЛГА

- 1.1 Төслийн суурь үзүүлэлтүүд
- 1.2 Төсөл хэрэгжүүлэгчийн тухай
  - 1.2.1 “” ХХК-ийн танилцуулга
  - 1.2.2 Төслийн удирдагчийн танилцуулга
- 1.3 Төслийн тухай
  - 1.3.1 Төслийн танилцуулга
  - 1.3.2 Төслийн ажлын өнөөгийн явц
- 1.4 Төслийн үндсэн зорилго, зорилтууд
  - 1.4.1 Төслийн зорилго, зорилтууд
  - 1.4.2 Төслийн ач холбогдол

### ХОЁР. НӨХЦӨЛ БАЙДЛЫН ШИНЖИЛГЭЭ

- 2.1 Макро орчны шинжилгээ
  - 2.1.1 Улс төрийн нөхцөл байдал, хууль эрхзүйн зохицуулалт
  - 2.1.2 Хүн ам зүй, нийгэм соёлын хүчин зүйл
  - 2.1.3 Эдийн засгийн хүчин зүйл
  - 2.1.4 Техник технологийн хүчин зүйл
- 2.2 Микро орчны шинжилгээ
  - 2.2.1 Салбарын өнөөгийн байдал
  - 2.2.2 Өрсөлдөгчийн шинжилгээ
  - 2.2.3 Хэрэглэгч, зах зээлийн шинжилгээ
  - 2.2.4 SWOT шинжилгээ

### ГУРАВ. МАРКЕТИНГИЙН ТӨЛӨВЛӨГӨӨ

- 3.1 Бүтээгдэхүүний нэр , төрөл
- 3.2 Маркетингийн зорилго, зорилтот зах зээл
- 3.3 Идавхижүүлэлт болон хувиарлалтын бодлого

### ДӨРӨВ. УДИРДЛАГА ЗОХИОН БАЙГУУЛАЛТ, ХҮНИЙ НӨӨЦИЙН ТӨЛӨВЛӨГӨӨ

- 4.1 Удирдлага зохион байгуулалтын бүтэц
- 4.2 Компанийн орон тооны төлөвлөгөө
- 4.3 Цалингийн зардлын төлөвлөгөө
- 4.4 Сургалтын үйл ажиллагааны төлөвлөгөө

## **ТАВ. ҮЙЛДВЭРЛЭЛИЙН ҮЙЛ АЖИЛЛАГААНЫ ТӨЛӨВЛӨГӨӨ**

- 5.1 Үйлдвэрлэлийн процесс
- 5.2 Үйлдвэрлэлийн тоног төхөөрөмж
- 5.3 Үйлдвэрлэлийн төлөвлөгөө

## **ЗУРГАА. САНХҮҮГИЙН ТӨЛӨВЛӨГӨӨ**

- 6.1 Борлуулалтын төлөвлөгөө
  - 6.1.1 Борлуулалтын прогноз
- 6.2 Зардлын тооцоо
  - 6.2.1 Нийт зардлын тооцоолол
  - 6.2.2 Үйлдвэрлэлийн шууд зардлын тооцоолол
  - 6.2.3 Шууд бус зардлын тооцоолол
  - 6.2.4 Удирдлагын зардлын тооцоолол
- 6.3 Бизнесийн үйл ажиллагааны үр дүн
  - 6.3.1 Орлого, үр ашгийн төлөвлөгөө
  - 6.3.2 Мөнгөн урсгал
- 6.4 Хөрөнгө оруулалтын үр ашгийн тооцоо
  - 6.4.1 Хөрөнгө оруулалтын тооцоо
  - 6.4.2 Хөрөнгө оруулалтын үр ашиг

## НЭГ.ТӨСЛИЙН ТАНИЛЦУУЛГА

### 1.1 Төслийн суурь үзүүлэлтүүд

○ Төслийн нэр:	○ Төмөр бетон тулгуурын үйлдвэрийн төсөл
○ Төсөл хэрэгжүүлэгч:	○ “” ХХК
○ Хөрөнгө оруулалтын хэмжээ:	○ 250,000,000₮ /хоёр зуун тавин сая төгрөг/
○ Хөрөнгө оруулалтыг нөхөх хугацаа	○ 5 жил
○ Төлөвлөж буй хүчин чадал:	○ Өдөрт 12 ширхэг
○ Төлөвлөж буй үйлдвэрлэлийн хэмжээ:	○ 2013 онд 1,560 ширхэг ○ 2014 онд 1,820 ширхэг ○ 2015 онд 1,820 ширхэг ○ 2016 онд 1,820 ширхэг ○ 2017 онд 1,820 ширхэг ○ 2018 онд 1,820 ширхэг ○ 2019 онд 1,820 ширхэг ○ 2020 онд 1,820 ширхэг ○ 2021 онд 1,820 ширхэг ○ 2022 онд 1,820 ширхэг
○ Нэгжийн шууд өртөг:	○ 241,121 төгрөг
○ Нэгжид ноогдох нийт зардал:	○ 280,290 төгрөг
○ Дундаж үнэ:	○ 340,000 төгрөг
○ Орлогын хэмжээ:	○ 2013 онд 530.4 сая төгрөг ○ 2014 онд 660.6 сая төгрөг ○ 2015 онд 713.4 сая төгрөг ○ 2016 онд 769.8 сая төгрөг ○ 2017 онд 829.9 сая төгрөг ○ 2018 онд 895.4 сая төгрөг ○ 2019 онд 966.4 сая төгрөг ○ 2020 онд 1.04 тэрбум төгрөг ○ 2021 онд 1.12 тэрбум төгрөг ○ 2022 онд 1.2 тэрбум төгрөг
○ Төлөвлөж буй ашгийн хэмжээ:	○ 2013 онд 83.8 сая төгрөг ○ 2014 онд 44.7 сая төгрөг ○ 2015 онд 53.8 сая төгрөг ○ 2016 онд 62.8 сая төгрөг ○ 2017 онд 71.7 сая төгрөг ○ 2018 онд 80.8 сая төгрөг

	<ul style="list-style-type: none"> <li>○ 2019 онд 89.4 сая төгрөг</li> <li>○ 2020 онд 98.1 сая төгрөг</li> <li>○ 2021 онд 107.06 сая төгрөг</li> <li>○ 2022 онд 107.6 сая төгрөг</li> </ul>
○ <b>Нийт ашгийн түвшин:</b>	○ Жилд дунджаар 9%
○ <b>Цэвэр ашгийн түвшин:</b>	○ Жилд дунджаар 8%
○ <b>Төслийн өнөөгийн үнэ цэнэ:</b>	○ 220,937,000 төгрөг
○ <b>Төслийн хөрөнгө оруулалтын харьцангуй өгөөж /IRR/</b>	○ 29%

## 1.2 Төсөл хэрэгжүүлэгчийн тухай

### 1.1.1. “” ХХК-н танилцуулга

ХХК нь 2007 онд хувийн хөрөнгөн дээр тулгуурлан гадаад худалдааны чиглэлээр байгуулагдсан. Манай компани 2011 оны 5 сард Холбооны угсралт суурьлуулалтын ажлын тусгай зөвшөөрөл авч үйл ажиллагаагаа өргөтгөсөн. Мөн 2011 онд зураг төслийн 1.2.7, 1.2.9, 1.2.10 тусгай зөвшөөрөл авч үйл ажиллагаагаа явуулж байна. 2012 оны 12 сард барилга угсралт 2.2.4, 2.2.9 тусгай зөвшөөрлүүдийг авсан. Манай компаний мэргэжилтэнгүүд нь Холбооны системийн байгууллагад зураг төслийн болон, угсралт, суурилуулалтын чиглэлээр тасралтгүй ажиллаж ирсэн. Манай компани нь 8 хүний бүрэлдэхүүнтэйгээр үйл ажиллагаа явуулж байна. Үүнд: Гүйцэтгэх захирал, Зургийн инженер 3, Зөвлөх инженер 2, Ерөний инженер 1, Зургийн техникч 1 гэсэн бүтэц бүрэлдэхүүнтэйгээр үйл ажиллагаа явуулж байна.

Компаний гүйцэтгэсэн ажлууд. Үүнд:

Гадна холбооны ажлын зураг төсөл:

- Налайх дүүргийн ерөнхий төлөвлөгөө.
- Эрдэнэт хот 1200 айлын орон сууцны хотхон
- Эрдэнэт бүсийн оношлогоо эмчилгээний төв
- Улаанбаатар хотын бүсчилсэн хөгжлийн ерөнхий төлөвлөгөөний дагуу Нисэх, Ногооннуурын /7-р хороолол/ гэр хороолол, Дэнжийн мянга, Улиастай, Цэргийн хотхон, Хонхорын чиглэлийн ерөнхий төлөвлөгөөний холбоо мэдээллийн сүлжний төлөвлөлтийг нийслэлийн барилга хот байгуулалт, төлөвлөлтийн газартай хамтран гүйцэтгэсэн.
- Нийслэлийн АЗГазартай хамтран баруун болон зүүн 4 замуудын олон түвшний огтлолцолын болон гүүрэн гарцын инженерийн байгууламжийн шилжүүлэх ажлын

зураг, дүнжингарав захын, төмөр зам дээгүүр дувуулан холбох давхар замын инженерийн байгууламжийн шилжүүлэх ажлын зураг.

- Амгалан чиглэлийн Гэр хорооллыг 2020 он хүртэл хөгжүүлэх хэтийн төлөвлөгөөний төслийн ажилд холбоо мэдээллийн чиглэлийн зураг төслийн инженерээр.
- Нийслэлийн БХБТГ-н захиалгаар Ногооннуур чиглэлийн гэр хорооллыг барилгажуулах ерөнхий төлөвлөгөөний зураг төслийн холбоо мэдээллийн салбарын инженерийн төлөвлөлт.
- Нийслэлийн БХБТГ-н захиалгаар Телевизийн чиглэлийн гэр хорооллыг барилгажуулах ерөнхий төлөвлөгөөний зураг төслийн холбоо мэдээллийн салбарын инженерийн төлөвлөлт.... Гэх мэт олон ажлуудыг хийж гүйцэтгэсэн.

Холбоо дохиоллын ажлын зураг төсөл:

- Залуу хосуудад зориулсан орон сууцны барилгын холбоо, дохиоллын ажлын зураг
  - “Түмэн занги ” ХХК-н оффис үйлчилгээний барилгын холбоо, дохиоллын ажлын зураг
  - “Этүгэн” дээд сургуулийн спорт зал, дотуур байрны холбоо, дохиоллын ажлын зураг
  - “Хадгаламж банк”-ны тооцооны төвийн холбоо, дохиоллын ажлын зураг
  - Иргэн Ц.Эрднээгийн үйлчилгээний барилгын холбоо, дохиоллын ажлын зураг
  - 75 хүүхдийн цэцэрлэгийн барилгын холбоо, дохиоллын ажлын зураг
  - “MIZU” ХХК-н ажилчдын орон сууцны холбоо, дохиоллын ажлын зураг
- Гадна цахилгааны ажлын зураг төсөл:
- Өмнөговь аймаг Цогт-Овоо сумын 100 хүүхдийн цэцэрлэгийн гадна холбооны зураг
  - Ховд аймаг Дуут сумын нутгийн удирдлагын ордны гадна цахилгааны зураг
  - “Терра тур” ХХК-н орон сууц, үйлчилгээний барилгын гадна холбооны зураг

Дотор гэрэлтүүлэг, хүчит төхөөрөмжийн ажлын зураг төсөл:

- МҮОНРТ-н ажилчдын орон сууцны барилгын зураг
- “Их хадаан” ХХК-н орон сууцны барилгын зураг
- “Цагаан хуаран консалтинг” ХХК-н орон сууцны барилгын зураг
- Замын үүд сумын худалдаа хөгжлийн банкны барилгын зураг
- Клиникийн 2-р эмнэлгийн ажилчдын үйлчилгээтэй, орон сууцны барилгын зураг /А,Б блок/

Угсралт суурилуулалтын ажил:

- Мобиком корпорацийн Улаанбаатар хотод амгалан чиглэлд хийгдсэн Метро рингийн шилэн кабелийн угсралт
- Skynetworks ХХК –н БЗД холбооны салбараас ХМДСургуулийн хооронд татсан шилэн кабель
- XI хороолол Иргэн Ангарагийн барилгын гадна болон дотор холбооны угсралтын иж бүрэн ажил

Компанийн санхүүгийн чадавх:

“” ХХК нь 2010 онд 28.47 сая төгрөгний борлуулалт хийж 1.85 сая төгрөгийн цэвэр ашигтай ажилласан бол 2011 онд 257.6 сая төгрөгний борлуулалт хийж 3 сая төгрөгийн цэвэр ашигтай ажиллаад байна. Уг компани нь банк санхүүгийн байгууллагад ямар нэгэн өр зээл байхгүй. Мөн манай компани нь жил бүр хөрөнгийн дүнгээ нэмэгдүүлж ажилласаар байна. 2010 онд балансын хөрөнгийн дүн 40 сая төгрөг байсан бол 2011 онд 45 сая төгрөг болж нэмэгдсэн. Компанийн үйл ажиллагаанд хэрэглэгдэж буй тоног төхөөрөмж хөрөнгийн мэдээлэл. **Үүнд:**

№	Тоног төхөөрөмж хөрөнгийн нэр	Хэмжих нэгж	Тоо	Үнийн дүн
1	Компьютер	ширхэг	5	7,000,000.0
2	Принтер А3	ширхэг	1	700,000.0
3	Принтер А4	ширхэг	1	300,000.0
4	Ширээ сандал	ком	4	1,600,000.0
5	Сандал	ширхэг	5	250,000.0
6	Хөргөгч	ширхэг	1	350,000.0
7	Принтер А3	ширхэг	1	2,000,000.0
8	Принтер А3	ширхэг	1	800,000.0
9	Машин /Toyota Vitz/	ширхэг	1	5,000,000.0
10	Машин /Nissan X-Trail/	ширхэг	1	15,000,000.0
11	Notebook	ширхэг	2	3,000,000.0
12	Байр	Ширхэг	1	50,000,000.0
13	Автограж	ширхэг	3	45,000,000.0
14	Факсын апрад	ширхэг	1	180,000.0
	<b>Нийт хөрөнгийн дүн</b>			<b>131180000</b>

### 1.1.2. Төслийн удирдагчийн танилцуулга

Уг төслийн удирдагч Дамдиндорж овогтой Баярсайхан нь 1963 онд Хэнтий аймгийн Өмнөдэлгэр суманд төрсөн. 1971-1981 онд тус сумын 10 жилийн сургуулийг төгсөж 1981-1984онд Өмнөговь аймагт цэргийн алба хаасан. 1984-1987 онд Хэнтий аймгийн Радио Реленийн газарт ажиллаж байгаад 1987-1994онд ТИС-г холбооны инженер

мэргэжлээр төгссөн. 1994-2002 онд Хэнтий аймгийн холбооны газар инженер, ахлах инженер, цехийн дарга зэрэг албан тушаал хашиж байсан. 2004-2006 онд “Сатифон” ХХК-д төслийн инженерээр ажиллаж байгаад 2006 оноос “Хүчитгэсэн бетон хийц” ХХК-ны орлогч захирлаар одоог хүртэл ажиллаж байна.

Хийсэн ажил:

- 2006 онд “Хүчитгэсэн бетон хийц” ХХК-н бетон тулгуурын үйлдвэрийн угсралт суурилуулалтын ажлыг удирдсан.
- 2008 онд Дорнод аймагт “Жадав” ХХК-ны бетон тулгуурын үйлдвэрийг угсарч суурилуулан ашиглалтад оруулсан.
- 2007 онд “Сан” ХХК-д нийлүүлсэн 12 метрийн 800 шонг удирдан хийлгүүлсэн.
- 2008 онд “Хурд” ХХК-д Улаанбаатар хотын Зүүн бүсийн эрчим хүчийг сайжруулах

## 1.2. Төслийн тухай

### 1.2.1 Төслийн танилцуулга

Уг төслийн хүрээнд байгуулагдах үйлдвэр нь СХДүүрэгт 1 га газарт баригдана. Үйлдвэрийн барилга нь 16x18 хэмжээтэй барилга байна. Уг үйлдвэр нь өдөрт 12 ширхэг, сард 260 ширхэг, жилд 1820 ширхэг төмөр бетон тулгуур үйлдвэрлэх хүчин чадалтай үйлдвэр болох юм. Үйлдвэрийн техник тоног төхөөрөмжийг БНХАУ-с сүүлийн үеийн дэвшилтэт технологи бүхий иж бүрэн тоног төхөөрөмж худалдаж авна. Уг төсөл хэрэгжсэнээр эхний 2 жил УКШ - 12.35.19 төрлийн төмөр бетон тулгуур үйлдвэрлэх бөгөөд цаашид хүчин чадал болон, тулгуурын төрлийг нэмж хэд хэдэн төрлийн төмөр бетон тулгуур үйлдвэрлэнэ. **Үүнд:**

- Бетон тулгуур УКШ 8.26.15
- Бетон тулгуур УКШ 9.27.15
- Бетон тулгуур УКШ 10.32.19
- Бетон тулгуур УКШ 11.34.19
- Бетон тулгуур УКШ 15.39.19
- Бетон тулгуур ЗТБ 35.04.18a
- Бетон тулгуур ЗТБ 110.04.22a

Уг үйлдвэр нь өсөн нэмэгдэж буй дотоодын зэх зээлийн эрэлт хэрэгцээний тодорхой хувийг орчин үеийн дэвшилтэт технологээр, олон улсын чанар стандартын төмөр бетон тулгуураар хангах юм. Төслийг гурван үе шаттайгаар хэрэгжүүлнэ. **Үүнд:**

#### **I үе шат: /2012.12.01-2013.04.01/**

Энэ үе шат нь 2012.12.01 сараас 2013.04.01 өдөр хүртэл үргэлжлэх бөгөөд энэ үе шатанд дараах ажлууд хийгдэнэ. **Үүнд:**

- Тоног төхөөрөмжийн судалгаа
- Тоног төхөөрөмж худалдаж авах гэрээ хийх
- Үйлдвэрийн байрны зураг төсөл гаргах

#### **II үе шат: /2013.04.01-2013.06.01/**

Энэ үе шат нь 2013.04.01- 2013.06.01 өдөр хүртэл үргэлжлэх бөгөөд энэ үе шатанд дараах ажлууд хийгдэнэ. **Үүнд:**

- Үйлдвэрийн байр барих
- Тоног төхөөрөмж худалдаж авах
- Тоног төхөөрөмж суурилуулах
- Үйлдвэрийг ашиглалтанд оруулах
- Үйлдвэрийн үйл ажиллагааг тогтворжуулах
- Тоног төхөөрөмж, үйлдвэрийн ашиглалтыг сайжруулах



- Эргэлтийн хөрөнгөө нэмэгдүүлэх

Үйлдвэрийн байр барих тоног төхөөрөмж худалдаж авах, тоног төхөөрөмжийн угсралт суурилуулалтын ажлууд нь 2013 оны 06 сар хүртэл үргэлжлэх бөгөөд 2013 оны 06 сард үйлдвэр ашиглалтанд орж төлөвлөсөн хүчин чадлын дагуу ажиллуулахаар төлөвлөөд байна. Үйлдвэрлэл эхэлсэн эхний 2 жилд үйлдвэрлэлийн үйл ажиллагааг жигдрүүлж явуулсанаар эргэлтийн хөрөнгөө нэмэгдүүлэх юм.

### III үе шат: /2015-2018/

Энэ үе шат 2015 оноос 2018 он хүртэл үргэлжилэх бөгөөд энэ үе шатанд дараах ажлууд хийгдэнэ. **Үүнд:**

- Бүтээгдэхүүний нэр төрлийг нэмэгдүүлэх
- Хүчин чадлаа нэмэгдүүлэх

Энэ үе шатыг хэрэгжүүлсэнээр шинээр хэв худалдан авч бүтээгдэхүүний нэр төрлийг олшруулж, мөн хүчин чадлаа нэмэгдүүлж ажиллах юм. Энэ үе шат нь уг төсөлд тусгагдаагүй бөгөөд цаашид шинэ бизнес төлөвлөгөө хийгдэж санхүүгийн үр дүнг тусад нь тооцно.

## 1.2.2 Төслийн ажлын өнөөгийн явц

Төслийн явц одоогийн байдлаар I үе шатандаа яваа бөгөөд тоног төхөөрөмжийн судалгаа хийгдэж тоног төхөөрөмж нийлүүлэх газартай яриа хэлэлцээр гэрээнийхээ шатанд явж байна. Харин барилгын зураг төслийн ажил хийгдэж байгаа бөгөөд эхний ээлжний зураг нь гарсан. Үйлдвэрлэл явуулах газрын хувьд СХД –н Засаг даргын 12-р сарын 28-ны өдрийн 461 тоот шийдвэрээр олгосон СХД 32-р хороо 384-н гармын урд талд 7000 м<sup>2</sup> газрыг үйлдвэрлэлийн зориулалтаар ашиглахаар бэлдээд байна.

## 1.3 Төслийн үндсэн зорилго, зорилтууд

### 1.3.1 Төслийн зорилго

Энэхүү төсөл нь монгол улсын дэд бүтцийн салбарт эрчимтэй хөгжиж буй эрчим хүч холбооны салбарын төмөр бетон тулгуурын өсөн нэмэгдэж буй хэрэгцээний тодорхой хувийг хангах зорилгоор орчинд нөлөөлөлгүй, хаягдалгүй технологийн дагуу олон улсын шаардлагыг хангасан орчин үеийн технологи бүхий төмөр бетон тулгуурын үйлдвэр барих зорилготой.

Төслийн хүрээнд дараах зорилтуудыг хэрэгжүүлнэ. **Үүнд:**

- Орчин үеийн технологи бүхий төмөр бетон тулгуурын үйлдвэр байгуулах
- Төмөр бетон тулгуур үйлдвэрлэж зах зээлд нийлүүлэх

- Зах зээлд өндөр чанар стандартын бүтээгдэхүүн нийлүүлж, төмөр бетон тулгуур үйлдвэрлэлийн салбарын бүтээгдэхүүний чанар стандартыг сайжруулах
- Хэрэглэгчийн хэрэгцээ шаардлагыг хангасан бүтээгдэхүүн үйлдвэрлэж, зах зээлд өөрийн гэсэн байр суурийг бий болгох
- Шинээр 24 ажлын байр бий болгох
- Чадварлаг хүний нөөц, сайн удирдлага менежмент бүхий сүүлийн үеийн өндөр технологийн төмөр бетон тулгуурын үйлдвэртэй болох

### 1.3.2 Төслийн ач холбогдол

- Дотоодын төмөр бетон тулгуурын өсөн нэмэгдэж буй хэрэгцээний тодорхой хувийг хангана
- Төмөр бетон тулгуурын импортыг тодорхой хувиар бууруулна.
- Валютын гадагшаа чиглэсэн урсгалыг тодорхой бууруулна.
- Төмөр бетон тулгуур хэрэглэгчид олон улсын чанар стандарт, хямд өртөг бүхий төмөр бетон тулгуур хэрэглэх нөхцөл бололцоо бүрдэнэ
- Улсын төсөвт тодорхой хэмжээний татварын орлого бүрдүүлнэ
- Компанийн ашиг орлого нэмэгдэнэ.
- Тодорхой тооны хүмүүсийг байнгын ажлын байраар хангана.

## ХОЁР. НӨХЦӨЛ БАЙДЛЫН ШИНЖИЛГЭЭ

### 2.1 Макро орчны шинжилгээ

#### 2.1.1 Улс төрийн нөхцөл байдал, хууль эрхзүйн зохицуулалт

Хууль зүйн орчны хувьд энэхүү салбарт бэрхшээлтэй зүйл байхгүй бөгөөд манай улсын хувьд дотоодын хөрөнгө оруулалтыг дэмжих, бизнес эрхлэгчдэд таатай нөхцөлийг үүсгэх хууль зүйн орчин бүрэлдэн тогтсон. Төрөөс авч хэрэгжүүлж буй бодлого, татварын орчин зэрэг нь үйлдвэрлэл явуулах олон төрлийн боломжийг олгодог ба шинэ тоног төхөөрөмж нь гаалийн татварын хөнгөлөлтөнд хамрагддаг, үйлдвэрлэлийн стандарт, патент, зохиогчийн эрхийг хуулиар хамгаалдаг, хууль эрхзүйн шатлал бага, уг салбарт үйл ажиллагаа явуулж буй компаниудыг төрөөс байнга дэмжиж ажиллаж байна.

Түүнчлэн манай улсын банк санхүүгийн систем тогтворжиж, хөгжлийн шинэ шатанд гарах болсон ба банкны зээлийн системийн тогтолцоо бүрэлдэн тогтсон хэрэглэгч үйлдвэрлэгчдийн хувьд олон давуу талыг бий болгож байна.

Засгийн газраас энэ оныг үйлдвэржилтийг дэмжих жил болгосноор жижиг дунд үйлдвэрийн тоног төхөөрөмжийн НӨАТ, гаалийн татвараас 2013 он хүртэл бүрэн чөлөөлсөн. Энэ нь жижиг үйлдвэр эрхлэгчдэд тоног төхөөрөмжөө шинэчлэх нэг боломж юм. Мөн цаашид уг шийдвэрийг 2016 он хүртэл үргэлжлүүлэхээр болоод байна.

#### 2.1.2 Хүн амзүй, нийгэм соёлын хүчин зүйл

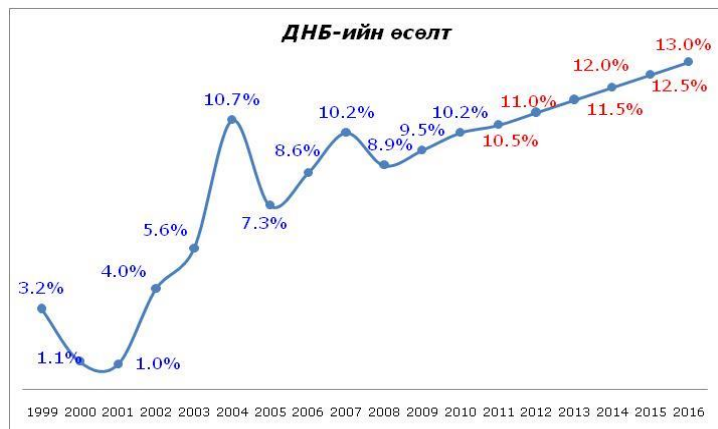
Монгол Улсын хотын хүн амын дийлэнх буюу 64.2 хувь зөвхөн Улаанбаатар хотод амьдарч байгаа бөгөөд үлдсэн 45.8 хувь нь хөдөө орон нутагт тархуу байршилтай байна. Мөн манай улсын нэлээдгүй хэдэн сум байнгын эрчим хүч-д холбогдоогүй байна. Үүний дараа Эрдэнэт, Дархан хот орж, бусад хот, суурин газарт хотын хүн амын 26.9 хувь нь оршин сууж байна. 2000 оноос хойш хөдөө аж ахуйд тохиолдсон ган, зуд зэрэг байгалийн гамшигт үзэгдэл малчдад хүндээр тусч, томоохон хот, суурин газар, ялангуяа Улаанбаатар хот руу шилжих хөдөлгөөн нэмэгдсэн.

Хот, суурин газарт ажлын байр найдвартай олддог нь хүмүүсийг ихээр татаж, хотжих үйл явцыг улам бүр өргөжүүлсээр байна. Үүнийг дагаад Улаанбаатар хот зүүн баруун тийшээ эрчимтэй тэлж байна. Үүнийг дагаад тэлж буй зүгрүү дэд бүтэц татах хэрэгцээ шаардлага гарч байна. Үүнд эрчим хүч, зам зэрэг нэн шаардлагатай дэд бүтцийн асуудлыг нэн тэргүүнд шийдвэрлэх хэрэгтэй байна. Мөн манай улсад уул уурхайн салбар эрчимтэй хөгжиж байгаа бөгөөд шинэ шинэ орд газар, уурхай, аялал жуулчлалын баазууд болон жижиг дунд үйлдвэрүүд олноор байгуулагдаж байна. Үүнийг дагаад мөн л дэд

бүтцийн асуудал тавигдаж байгаа бөгөөд эдгээрийг байнгын цахилгаан эх үүсвэрт холбох шаардлагатай юм.

### 2.1.3. Эдийн засгийн хүчин зүйл

Манай улсын макро эдийн засгийн нөхцөл байдал нэн тааламжтай орчныг бүрдүүлж байгаа бөгөөд уул уурхайн өсөлтөнд хөтлөгдсөн эдийн засгийн хөгжил бусад



салбарын үйл ажиллагаанд нөлөөлж өсөлтийг нэмэгдүүлж байна. Үүн дотор ойрын жилүүдэд дэд бүтцийн салбарын өсөлт нэлээд хурдсаж барилга, хот байгуулалт, зам харилцаа, үйлдвэрлэлийн салбарууд эрчимтэй өсөх нөхцөл байдал бүрэлдэн буй болоод байна.

Дараа онуудад манай улсын дотоодын нийт бүтээгдэхүүний өсөлт 10 хувийг давах төлөв ажиглагдаж байгаа бөгөөд үүнийг дагаж боловсруулах аж үйлдвэрийн салбар эрчимтэй хөгжих төлөв ажиглагдаж байгаа бөгөөд энэ салбарт оруулах хөрөнгө оруулалт нэмэгдэх хандлагатай байна.

Инфляци: Сүүлийн жилүүдэд манай улсын инфляци 2 оронтой тоонд байгаа бөгөөд монгол банкны зорилтот түвшинээс өндөр байна. Энэ нь төрөөс тарааж буй хавтгайрсан халамж, бэлэн мөнгө тараасантай багагүй холбоотой юм. 2011 оны 12 дугаар сард өмнөх сарынхаас 2%, өмнөх оны мөн үеийнхээс 10.2 хувиар өссөн байна. 2012 оны 10 сарын байдлаар инфляцийн түвшин өмнөх сараас 0.6% оны эхнээс 12.6 хувиар өссөн үзүүлэлттэй байна.



#### 2.1.4. Технологийн хүчин зүйлс

Бетон тулгуурын үйлдвэрлэлийн технологи боловсронгуй болж байна. Манай орны хувьд уг бүтээгдэхүүнийг импортлогч томоохон улс болох БНХАУ-н техник технологийг өнөөдөр манай улсад хэрэглэж байна. Сүүлийн жилүүдэд БНХАУ-н хөрөнгө оруулалттай сүүлийн үеийн технологитой үйлдвэрүүд манай улсад байгуулагдаж байгаа бөгөөд эдгээр нь өндөр хүчин чадал бүхий орчин үеийн үйлдвэрүүд байна.

Салбарт мөрдөн ажилладаг үндсэн стандартууд нь:

1. MNS 2228:2002 Угсармал бетон, төмөр бетон бүтээц эдлэхүүн. Техникийн ерөнхий шаардлага
2. MNS 5612:2006 Өндөр хүчдэлийн ЦДАШ-ын төмөр бетон конусан шонгийн залгаа. Техникийн ерөнхий шаардлага. (100kВ, 220kВ)
3. MNS 4232:2006 Өндөр хүчдэлийн ЦДАШ-ын төмөр бетон конусан шон. Техникийн шаардлага. (0.4kВ, 15kВ)
4. MNS 4233:2007 Өндөр хүчдэлийн ЦДАШ-ын төмөр бетон бортгон шонгийн залгаа. Техникийн шаардлага. 35kВ-110kВ)
5. MNS 3073:2001 Төмөр бетон бүтээцийн бэхэлгээний төмөр ба арматурын ширээсийн холбоо. Нэр төрөл, бүтээц ба хэмжээ.
6. MNS 5180:2002 Гар нуман ширээс. Ширээсэн холбоосны үндсэн төрөл, бүтээцийн элемент ба хэмжээ
7. MNS 3852:1985 Бетон төмөрбетон эдлэлийн металл хэв.

## 2.2 Микро орчны шинжилгээ

### 2.2.1 Салбарын өнөөгийн байдал

Уг салбарт одоогийн байдлаар цөөхөн компани үйл ажиллагаа явуулж байгаа бөгөөд эдгээр компаниуд нь бетон тулгуурын хэрэгцээг бүрэн хангаж чадахгүй байгаа бөгөөд үйлдсэн хэрэгцээг импортоор хангаж байна. Импортоор авч буй бүтээгдэхүүн нь тээврийн зардал, гаалийн татвар зэрэг нэмэлт өртөг шингэсэн өндөр үнэтэй байдаг.

Уг салбарт дотоодод 10 гаран үйлдвэр үйл ажиллагаа явуулж байгаа бөгөөд эдгээрээс томоохонд тооцогдох үйлдвэрүүд нь БНХАУ-н хөрөнгө оруулалтаар байгуулагдсан үйлдвэр байна. Манай улсын хувьд эрчим хүчний шинэ хэрэглээ өдөр ирэх тусам нэмэгдэж байна. Үүнд:

- Улаанбаатар хот зүүн баруун тийш эрчимтэй тэлж хөгжиж байгаа бөгөөд үүнийг дагаад эрчим хүч, дэд бүтэц татах ажил эрчимтэй явагдаж байна.

- Говийн бүсэд эрчим хүчний томоохон хэрэглэгчид бий болж байна. Үүнийг дагаад говийн бүс рүү эрчим хүчний шугам татах, шинэ эрчим хүчний эх үүсвэр байгуулах зэрэг ажлууд хийгдэж байна.
- Боловсруулах үйлдвэр аж ахуйн газруудыг хотоос гаргах ажил эрчимтэй хийгдэж байгаа бөгөөд эдгээрийг эрчим хүчтэй холбох

### 2.2.2 Өрсөлдөгчийн шинжилгээ

Уг салбарт үйл ажиллагаа явуулж буй үндэсний үйлдвэрлэгчид цөөхөн бөгөөд манай улсад үйл ажиллагаа явуулж буй 10 гаран компани байгаагаас 6 үйлдвэр нь тогтмол үйл ажиллагаа явуулж байна. **Үүнд:**

№	Компаний нэр	Хүчин чадал	Бүтээгдэхүүний төрөл
1	“ЭС БИ ХОЛДИНГ” ХХК	1500 ширхэг	9, 10, 11, 12 метрийн урттай
2	“ТРЕСТ” ХК	1000 ширхэг	<ul style="list-style-type: none"> <li>• 6;10;35;110 кВ-ын хүчдэлтэй шугамын бетон тулгуур</li> <li>• 35-220 кВ-ын шугамын тулгуурын суурь</li> <li>• Холбооны бетон тулгуур</li> </ul>
3	“Си Эм Пи Ай” ХХК	5000 ширхэг	9-12 метрийн урттай төмөр бетон тулгуур
4	“Гүнгэрваа” ХХК	1000 ширхэг	8-12 метрийн урттай төмөр бетон тулгуур
5	“Хүчитгэсэн Бетон Хийц” ХХК	4000 ширхэг	ÓÊØ 8.26.15 ÓÊØ 9.27.15 ÓÊØ 10.32.19 ÓÊØ 11.34.19 ÓÊØ 12.35.19 ÓÊØ 15.39.19 ÇÒÁ 35.04.18à ÇÒÁ 110.04.22à
6	“Мон ватт” ХХК	1500 ширхэг	УКШ 8 м, 9 м, 10м, 11м, 12м, 18 м Тулгуурууд

### 2.2.3 Хэрэглэгч, зах зээлийн шинжилгээ

Манай улсын хувьд сүүлийн жилүүдэд эрчим хүчний хэрэглээ эрчимтэй өсөж байгаа бөгөөд сүүлийн жилүүдэд эрчим хүчний шинэ шинэ хэрэглэгчид эрчимтэй нэмэгдэж байна. Үүнийг дагаад эрчим хүчний шинэ шугам татах ажил ч эрчимтэй явагдаж байна. Мөн Улаанбаатар хот зүүн баруун тийш эрчимтэй тэлж байгаа бөгөөд үүнийг дагаад эрчим хүчний шинэ шугам татах ажил хийгдэж байна. Сүүлийн жилүүдэд хотжилт эрчимтэй явагдаж байгаа бөгөөд үүнийг дагаад Улаанбаатар хотод монгол улсын нийт хүн амын 64.2 хувь нь суурьшаад байна. Эдгээр хөдөөнөөс орж ирсэн айл өрхүүд дуртай

газраа очиж бууж байгаа бөгөөд мөн хотыг нэлээдгүй хэмжээтэйгээр тэлсэн ба эдгээр айл өрхүүдийн дийлэнх нь цахилгаан эрчим хүчинд холбогдож чадахгүй байна. Үүнтэй холбоотойгоор алслагдсан цахилгаан эрчим хүчинд холбогдоогүй айл өрхүүд рүү цахилгаан эрчим хүч татах ажил мөн хийгдэж байна. Мөн хотыг тойрсон амралт аялал жуулчлалын газрууд ихээр байгуулагдаж байгаа бөгөөд эдгээр нь ч гэсэн цахилгааны эх үүсвэрт холбогдох зайлшгүй шаардлагатай юм.

Ойрын үед 220 кВ-ын өндөр хүчдэлийн цахилгаан дамжуулах 2 хэлхээт шугамыг Улаанбаатараас Мандалговийг дайруулан Оюутолгой руу 600 км урттайгаар барихаар төлөвлөж байна. Мөн өндөрхаанаас Баруун-Урт хүртэлх 110 кВ-ын 214,5 км урт шугам татах ажил эхлээд байна.

Салбарын үндсэн хэрэглэгчид нь маш өргөн хүрээтэй юм. **Үүнд:**

- Цахилгаан түгээх сүлжээ компани болон угсралтын үйл ажиллагаа явуулдаг компани аж ахуй нэгжүүд
- Мэдээлэл холбоо сүлжээ ТӨХК
- Хувь хүн, албан байгууллага

#### 2.2.4 SWOT шинжилгээ

Дээрх макро болон микро орчны төлөв байдалд үндэслэн дараах SWOT шинжилгээг хийлээ.

Боломж:	Аюул:
<ul style="list-style-type: none"> <li>• Өсөн нэмэгдэж буй эрэлт хэрэгцээ</li> <li>• Импортын бүтээгдэхүүний үнэ өндөр</li> <li>• Дэд бүтцийн салбарт хөрөнгө оруулалт ихээр хийгдэх болсон</li> <li>• Бүтээгдэхүүний чанар стандартаар манлайлах боломжтой</li> <li>• Түүхий эд материалын олдоц их</li> </ul>	<ul style="list-style-type: none"> <li>• Дэвшилтэт технологи бүхий өндөр хүчин чадалтай компани байгуулагдах</li> <li>• Ажиллах боловсон хүчний хомсдол</li> <li>• Ажиллах хүчний зардлын өсөлт өндөр байна</li> <li>• Өвлийн улиралд үйл ажиллагаа зогсдог улирлын нөлөөлөл ихтэй</li> <li>• Зарим өрсөлдөгчдийн үнэ хямд байх</li> </ul>
Давуу тал:	Сул тал:
<ul style="list-style-type: none"> <li>• Чадварлаг боловсон хүчин</li> <li>• Урьд өмнө нь ижил төстэй төсөл хэрэгжүүлж байсан туршлагатай төслийн багтай</li> <li>• Байгал орчинд сөрөг нөлөөгүй</li> </ul>	<ul style="list-style-type: none"> <li>• Нэг төрлийн бүтээгдэхүүн үйлдвэрлэдэг</li> <li>• Ажиллагсдыг сургаж дадлагажуулахад цаг хугацаа их орно</li> <li>• Зах зээлд шинээр нэвтэрч байгаа урчир зах зээлд танигдаагүй</li> </ul>

## ГУРАВ. МАРКЕТИНГИЙН ТӨЛӨВЛӨГӨӨ

### 3.1 Бүтээгдэхүүний нэр , төрөл

Манай улсын хувьд Бетон тулгуурын дотоодын хэрэгцээгээ бүрэн хангаж чадахгүй байгаа бөгөөд үлдсэн хэрэгцээгээ импортоор нөхөж байгаа бөгөөд энэ нь манай улсад энэ чиглэлийн үйлдвэрүүд дутагдалтай байгаа мөн үйл ажиллагаа явуулж байгаа үйлдвэрүүд нь тогтмол үйл ажиллагаа явуулж чадахгүй байгаа юм.

Иймээс бид уг төслийг хэрэгжүүлж дотоодын зах зээлийн эрэлтийн тодорхой хувийг хангах зорилго тавин ажиллаж байна. Манай үйлдвэр нь эхний ээлжинд зах зээлд илүү эрэлттэй байгаа бетон тулгуурыг үйлдвэрлэх бөгөөд цаашид бүтээгдэхүүнийхээ нэр төрлийг олшруулах юм.

Үндсэн бүтээгдэхүүн:

- Бетон тулгуур УКШ – 12.35.19 юм.

Манай үйлдвэр нь эхний ээлжинд дээрх бүтээгдэхүүнийг үйлдвэрлэж зах зээлд нийлүүлэх бөгөөд цаашид хэвнийхээ тоог олшруулж дараах бүтээгдэхүүнүүдийг үйлдвэрлэх зорилт тавиад байна. Үүнд:

- Бетон тулгуур УКШ 8.26.15
- Бетон тулгуур УКШ 9.27.15
- Бетон тулгуур УКШ 10.32.19
- Бетон тулгуур УКШ 11.34.19
- Бетон тулгуур УКШ 15.39.19
- Бетон тулгуур ЗТБ 35.04.18a
- Бетон тулгуур ЗТБ 110.04.22a

### 3.2 Маркетингийн зорилго, зорилтот зах зээл

Маркетингийн зорилго:

Үйлдвэрлэсэн бүтээгдэхүүнээ дотоодын зах зээлд таниулж үйлдвэрлэлийн үйл ажиллагааг тасралтгүй явуулж, дотоодын зах зээлд нийлүүлэлтийг тасралтгүй явуулсанаар үйлдвэрийн үйл ажиллагаа бүтээгдэхүүнээ өргөжүүлж импортийг бууруулан гадагш гарах валютын урсгалыг бууруулхад оршино.

Маркетингийн зорилтууд:

Бид төслийн хүрээнд дараах маркетингийн зорилтуудыг тавиад байна. **Үүнд:**



- Бүтээгдэхүүнээ дотоодын зах зээлд таниулах, сурталчилах
- Бетон тулгуурын зах зээлд өөрийн гэсэн байр суурийг эзлэх
- Байнгын хэрэглэгчидтэй болох
- Бүтээгдэхүүний нэр төрлийг олшруулах
- Борлуулалтын үйл ажиллагааг дэмжсэн үйл ажиллагаа явуулах

#### Зориолтот зах зээл:

Манай төслийн зорилтот зах зээл улсын хэмжээнд эрчим хүчний чиглэлээр үйл ажиллагаа явуулж байгаа компаниуд мөн цахилгааны эх үүсвэрт холбогдох шаардлагатай аж ахуй нэгж байгууллага хувь хүмүүс юм.

Манай үйлдвэрлэн гаргах бүтээгдэхүүний онцлог, шинж чанараас шалтгаалан эрчим хүчний бүх зах зээлд нийлүүлэх боломжгүй тулд бид дараах зах зээлийн сигментэд борлуулалтаа хийхээр төлөвлөсөн болно.

- Эрчим хүч дамжуулах сүлжээ ТӨҮГазрууд
- Цахилгаан түгээх сүлжээ компани
- Албан байгууллага
- Хувь хүн

Уг бүтээгдэхүүний гол хэрэглэгч нь цахилгаан түгээх сүлжээ компани бөгөөд дараагийн хэрэглэгч нь аж ахуй нэгж байгууллагууд ба харин хувь хүмүүс нийт хэрэглээний багахан хувийг бүрдүүлдэг юм.

### 3.3 Идэвхижүүлэлт болон хувиарлалтын бодлого

Идэхижүүлэлт ба хувиарлалтын бодлого буюу үйлдвэрийн маркетингийн үйл ажиллагааны үндсэн цогц нь дараах давуу талууд болон онцлогт тулгуурлан хэрэгжинэ. Үүнд:

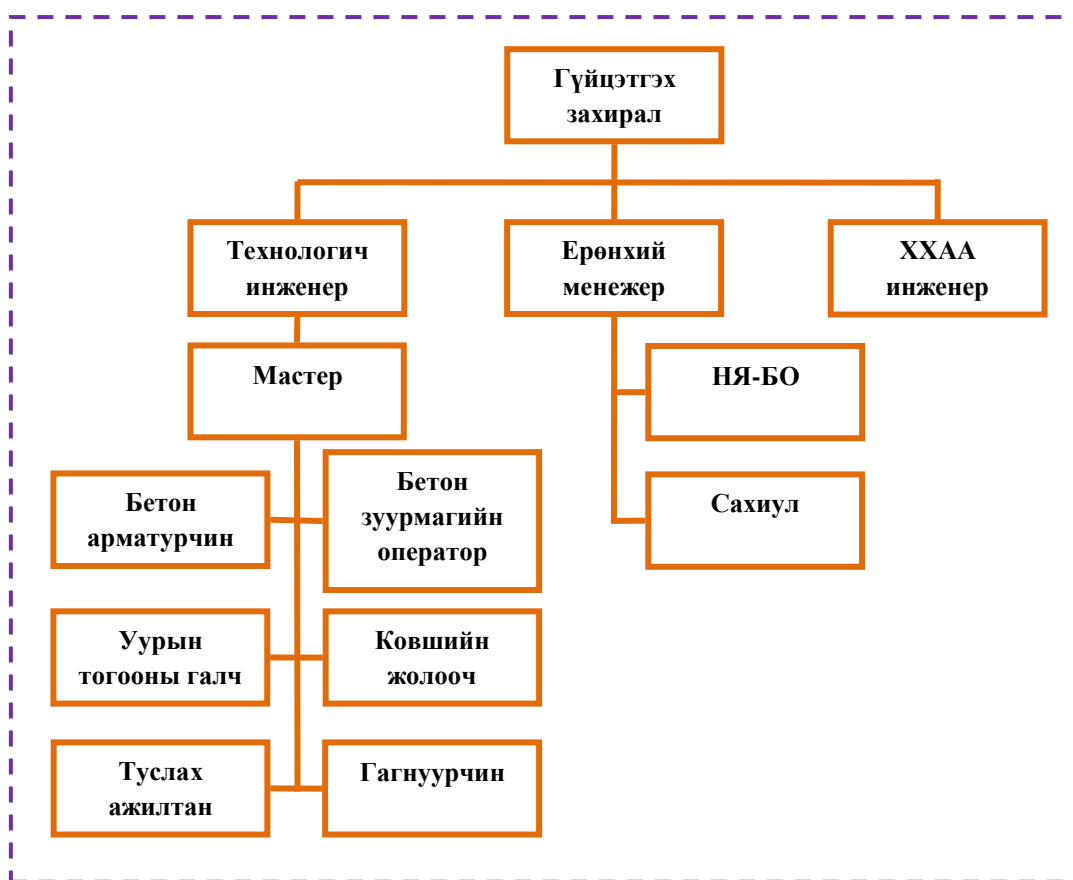
- ✚ Бүтээглэхүүний нэр хүнд, чанарын баталгаа
- ✚ Хэрэглэгчийн шаардлагад нийцсэн яг цагт нийлүүлэх систем
- ✚ Чанарын удирдлага, хяналтын систем
- ✚ Боруулалтын дараах нэмэлт үйлчилгээ
- ✚ Үнийн тогтвортой бодлого
- ✚ Найдвартай харилцагчид чиглэсэн урамшууллын хөтөлбөр

Маркетингийн үйл ажиллагаа нь эдгээр үндсэн зарчмуудын тусламжтайгаар зах зээлд борлуулалтыг нэмэгдүүлж, зах зээлд нэвтэрч, өөрийн байр сууриа эзлэх бөгөөд тус үйлдвэр нь эдгээр давуу талыг буй болгох бүрэн бололцоотой байна гэж үзэж байна.

## ДӨРӨВ. УДИРДЛАГА ЗОХИОН БАЙГУУЛАЛТ, ХҮНИЙ НӨӨЦИЙН ТӨЛӨВЛӨГӨӨ

### 4.1 Удирдлага зохион байгуулалтын бүтэц

Уг үйлдвэр нь дараах бүтэц зохион байгуулалттайгаар ажиллах бөгөөд нийт 24 хүн ажиллах юм. Үүнд: Гүйцэтгэх захирал 1, Технологч инженер 1, Ерөнхий инженер 1, ХХАА инженер 1, мастер 1, НЯ-БО 1, бетон арматурчин 6, гагнуурчин 2, бетон зуурмагийн оператор 1, кранист 2, уурын тогооны галч 1, ковшийн жолооч 1, туслах ажилтан 4, сахиул 1 гэсэн үндсэн бүтэц бүрэлдэхүүнтэйгээр үйл ажиллагаа явуулна.



### 4.2 Компанийн орон тооны төлөвлөгөө

Уг төсөл төсөл хэрэгжсэнээр 24 ажлын байр шинээр бий болох бөгөөд үүнд: Захирал 1, Ерөнхий менежер 1, Технологч инженер 1, Мастер 1, ХХАА инженер 1, НЯ-БО 1, Гагнуурчин 2, Бетон арматурчин 6, Бетон зуурмагийн оператор 1, Кранист 2, Уурын

тогоон галч 1, Ковшийн жолооч 1, туслах ажилчин 4, Сахиул 1 гэсэн үндсэн бүрэлдэхүүнтэйгээр үйл ажиллагаа явуулна.

(мянган төгрөгөөр)

№	Ажлын байрны нэр	Орон тоо	Үндсэн цалин	нийт цалин
<b>1</b>	<b>Удирдлагын</b>	<b>6</b>	<b>3,850</b>	<b>3,850</b>
1.1	Захирал	1	800	800
1.2	Ерөнхий менежер	1	700	700
1.3	Технологич инженер	1	650	650
1.5	Мастер	1	600	600
1.6	ХХАА инженер	1	600	600
1.7	НЯ-БО	1	500	500
<b>2</b>	<b>Үйл ажиллагааны</b>	<b>18</b>	<b>3,900</b>	<b>9,300</b>
2.1	Гагнуурчин	2	700	1,400
2.2	Бетон арматурчин	6	600	3,600
2.3	Бетон зуурмагийн оператор	1	600	600
2.4	Кранист	2	500	1,000
2.5	Уурын тогоон галч	1	400	400
2.6	Ковшийн жолооч	1	400	400
2.7	Туслах ажилчин	4	400	1,600
2.8	Сахиул	1	300	300
	<b>Нийт</b>	<b>24</b>	<b>7,750</b>	<b>13,150</b>

Үйлдвэрлэлийн үйл ажиллагаа нь улирлын чанартай явагдах бөгөөд Захиргаа удирдлагад нийт 6 ажилтан ажиллах бөгөөд эдгээр ажилчид нь өдрийн 8 цагаар, долоо хоногийн 40 цагаар ажиллана. Харин үйл ажиллагааны ажилчид нь өдрийн 2 ээлжээр өдөрт 16 цаг ажиллана.

#### 4.3 Цалингийн зардлын төлөвлөгөө

Ажилчдын цалин хөлсийг зах зээлийн дунджаар тооцож байгаа бөгөөд цаашид ажилчдын цалинг инфляцын дундаж хувь болох 8 хувиар жил бүр нэмэгдүүлэхээр тооцоод байна. 2013 онд ажилчдын цалинг дараах байдлаар тооцсон. Үүнд: Гүйцэтгэх захирал 800,000 төгрөг, ерөнхий менежер 700,000 төгрөг, технологич инженер 650,000 төгрөг, мастер 600,000 төгрөг, ХХАА инженер 600,000 төгрөг, НЯ-БО 500,000 төгрөг, гагнуурчин 700,000 төгрөг, бетон арматурчин 600,000 төгрөг, бетон зуурмагийн оператор 600,000 төгрөг, кранист 500,000 төгрөг, уурын тогоон галч 400,000 төгрөг, ковшийн жолооч 400,000 төгрөг, туслах ажилтан 400,000 төгрөг, сахиул 300,000 төгрөг гэсэн үндсэн цалинтай байхаар тооцоолж байна.

(мянган төгрөгөөр)

№	Ажлын байрны нэр	Орон тоо	Үндсэн цалин	2013	2014	2015	2016	2017	2018	2019	2020	2021	2022
<b>1</b>	<b>Удирдлагын</b>	<b>6</b>	<b>3,850</b>	<b>26,950</b>	<b>49,896</b>	<b>53,888</b>	<b>58,199</b>	<b>62,855</b>	<b>67,883</b>	<b>73,314</b>	<b>79,179</b>	<b>85,513</b>	<b>92,354</b>
1.1	Захирал	1	800	5,600	10,368	11,197	12,093	13,061	14,106	15,234	16,453	17,769	19,190
1.2	Ерөнхий менежер	1	700	4,900	9,072	9,798	10,582	11,428	12,342	13,330	14,396	15,548	16,792
1.3	Технологи ч инженер	1	650	4,550	8,424	9,098	9,826	10,612	11,461	12,378	13,368	14,437	15,592
1.5	Мастер	1	600	4,200	7,776	8,398	9,070	9,796	10,579	11,425	12,340	13,327	14,393
1.6	ХХАА инженер	1	600	4,200	7,776	8,398	9,070	9,796	10,579	11,425	12,340	13,327	14,393
1.7	НЯ-БО	1	500	3,500	6,480	6,998	7,558	8,163	8,816	9,521	10,283	11,106	11,994
<b>2</b>	<b>Үйл ажиллагааны</b>	<b>18</b>	<b>3,900</b>	<b>65,100</b>	<b>120,528</b>	<b>130,170</b>	<b>140,584</b>	<b>151,831</b>	<b>163,977</b>	<b>177,095</b>	<b>191,263</b>	<b>206,564</b>	<b>223,089</b>
2.1	Гагнуурчин	2	700	9,800	18,144	19,596	21,163	22,856	24,685	26,659	28,792	31,096	33,583
2.2	Бетон арматурчин	6	600	25,200	46,656	50,388	54,420	58,773	63,475	68,553	74,037	79,960	86,357
2.3	Бетон зуурмагийн оператор	1	600	4,200	7,776	8,398	9,070	9,796	10,579	11,425	12,340	13,327	14,393
2.4	Кранист	2	500	7,000	12,960	13,997	15,117	16,326	17,632	19,042	20,566	22,211	23,988
2.5	Уурын тогоон галч	1	400	2,800	5,184	5,599	6,047	6,530	7,053	7,617	8,226	8,884	9,595
2.6	Ковшийн жолооч	1	400	2,800	5,184	5,599	6,047	6,530	7,053	7,617	8,226	8,884	9,595
2.7	Туслах ажилчин	4	400	11,200	20,736	22,395	24,186	26,121	28,211	30,468	32,905	35,538	38,381
2.8	Сахиул	1	300	2,100	3,888	4,199	4,535	4,898	5,290	5,713	6,170	6,663	7,196
	<b>Нийт</b>	<b>24</b>	<b>7,750</b>	<b>92,050</b>	<b>170,424</b>	<b>184,058</b>	<b>198,783</b>	<b>214,685</b>	<b>231,860</b>	<b>250,409</b>	<b>270,441</b>	<b>292,077</b>	<b>315,443</b>

#### 4.4 Сургалтын үйл ажиллагааны төлөвлөгөө

Сургалтын үйл ажиллагаа нь үндсэн 2 чиглэлээр явагдана. Үүнд: 1. Тоног төхөөрөмжийн ашиглалт аюулгүй ажиллагаа. 2. Үйлдвэрлэлийн технологийн сургалт гэсэн үндсэн чиглэлээр явагдана. Мөн ХХАА инженер өдөр бүр хөдөлмөр хамгааллын зааварчилгаа өгөх ба мөн сард нэг удаа сургалт зохион байгуулж ажиллана.

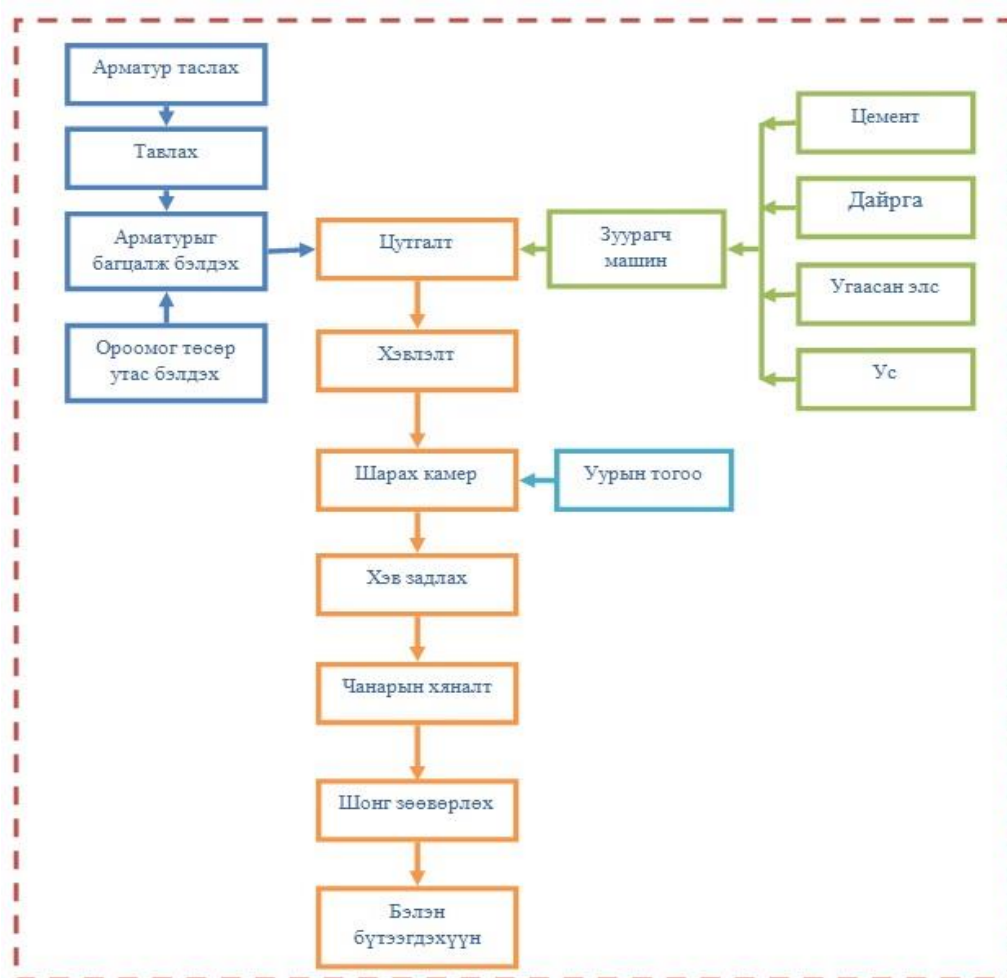
№	Сургалтын нэр	4 сар	5 сар	6 сар	7 сар	8 сар	9 сар	10 сар	11 сар	12 сар
1	Хөдөлмөр хамгаалал аюулгүй ажиллагааны сургалт									
2	Тоног төхөөрөмжийн ашиглалт аюулгүй ажиллагааны сургалт									
3	Үйлдвэрлэлийн үйл ажиллагааны технологийн сургалт									

Сургалтын үйл ажиллагааг ерөнхий менежер удирдан зохион байгуулж ажиллах бөгөөд ингэхдээ технологич инженер, мастер, ХХАА инженертэй харилцан тохиролцож сургалтын төлөвлөгөөг боловсруулан гаргаж сургалтын үйл ажиллагааг явуулна.

## ТАВ. ҮЙЛДВЭРЛЭЛИЙН ҮЙЛ АЖИЛЛАГААНЫ ТӨЛӨВЛӨГӨӨ

### 5.1 Үйлдвэрлэлийн процесс

Бетон тулгуур үйлдвэрлэлийн үйл ажиллагаа нь арматур таслах, арматур тавлах, ороомог төмөр утас бэлдэх, арматурыг багцалж бэлдэх, бетон зуурмаг зуурах, цутгах, хэвлэх, шарах, хэв задлах, чанарын хяналт, шонг зөөвөрлөх, бэлэн бүтээгдэхүүн гэсэн олон шат дамжлагуудаас тогтдог. Бетон тулгуур үйлдвэрлэх үйл ажиллагааны шат дамжлагыг доорх схемээр харууллаа:



Төмөр бетон тулгуур үйлдвэрлэх үйл ажиллагааг үндсэн ба туслах гэж 2 хувааж авч үзсэн болно. Туслах үйл ажиллагаанд арматурыг багцалж бэлдэх болон бетон зуурмаг зуурах, уурын тогоо ажиллуулах гэсэн үйл ажиллагаанууд орох юм. Арматур багцалж бэлдэх үйл ажиллагаанд дараах дэд үйл ажиллагаанууд орно үүнд: Арматур таслах,

тавлах, Ороомог төмөр утас бэлдэх. Харин бетон зуурмаг зуурах үйл ажиллагаанд: цемент, дайрга, угаасан элс, ус холих үйл ажиллагаанууд орно.

№	Үндсэн үйл ажиллагаанууд	Хэмжих нэгж	2013	2014	2015	2016	2017	2018	2019	2020	2021	2022
1	Арматур багцалж бэлдэх	тонн	75.66	88.27	88.27	88.27	88.27	88.27	88.27	88.27	88.27	88.27
2	Бетон зуурмаг зуурах	м3	1326	1547	1547	1547	1547	1547	1547	1547	1547	1547
3	Цутгалт	удаа	1560	1820	1820	1820	1820	1820	1820	1820	1820	1820
4	Хэвлэлт	удаа	1560	1820	1820	1820	1820	1820	1820	1820	1820	1820
5	Шарах камер	ширхэг	1560	1820	1820	1820	1820	1820	1820	1820	1820	1820
6	Хэв задлах	ширхэг	1560	1820	1820	1820	1820	1820	1820	1820	1820	1820
7	Чанарын хяналт	удаа	1560	1820	1820	1820	1820	1820	1820	1820	1820	1820
8	Шонг зөөвөрлөх	удаа	1560	1820	1820	1820	1820	1820	1820	1820	1820	1820
9	Бэлэн бүтээгдэхүүн	ширхэг	1560	1820	1820	1820	1820	1820	1820	1820	1820	1820

Дээрх хүснэгтэд үйлдвэрлэлийн үндсэн үйл ажиллагаа тус бүрд хийгдэх ажлын тоо хэмжээг харууллаа. 2013 онд 75.66 тонн арматур багцалж бэлдэх, 1326 м3 бетон зуурмаг зуурч 1560 удаа цутгалт хийх, шарах, хэв задлах, чанарын хяналт, шонг зөөвөрлөх ажил хийж 1560 ширхэг бүтээгдэхүүн үйлдвэрлэнэ. Харин 2014-2022 онд 88.27 тоон арматур багцалж, 1547 м3 бетон зуурмаг зуурч, 1820 удаа цутгалт хийх, шарах, хэв задлах, чанарын хяналт, шонг зөөвөрлөх ажил хийж 1820 ширхэг бүтээгдэхүүн үйлдвэрлэнэ.

## 5.2 Үйлдвэрлэлийн тоног төхөөрөмж

Үйлдвэрлэлийн үйл ажиллагаанд олон төрлийн тоног төхөөрөмж шаардлагатай бөгөөд үе шат дамжлага тус бүр дээр ашиглагдах тоног төхөөрөмжүүд тэдгээрийн ажлын бүтээл, эрчим хүч зарцуулалтыг энэ хэсэгт харууллаа.

Үйл ажиллагаанд шаардлагатай тоног төхөөрөмж:

Үйлдвэрлэлийн үйл ажиллагаанд ковш, бетон зуурагч, арматур тасдагч, тавлагч, сунгагч, хэв, хэвний эргэх төхөөрөмж, шарах камер, уурын зуух, цахилгаан таль зэрэг тоног төхөөрөмжүүдийг ашиглахаар төлөвлөлөө. Үйлдвэрлэлийн шат дамжлагууд болон ашиглагдах тоног төхөөрөмжүүд, тэдгээрийн оролцоог доорх хүснэгтэнд харууллаа.

№	Үе шат, ажилбар	Машин тоног төхөөрөмж	Оролцоо
1	Элс, дайрга зөөх	Ковш	100%
2	Арматур, ороомог утас бэлдэх	Арматур тасдагч	40%

		Тавлагч	30%
		Сунгагч	30%
3	Бетон зуурах	Бетон зуурагч	100%
4	Цутгалт	Хэв	100%
5	Хэвлэлт	Хэвний эргэх төхөөрөмж	100%
6	Шарах	Шарах камер	50%
		Уурын зуух	50%
7	Өргөх тээвэрлэх	Цахилгаан таль	100%

Тоног төхөөрөмжийн хүчин чадал, техникийн тодорхойлолт:

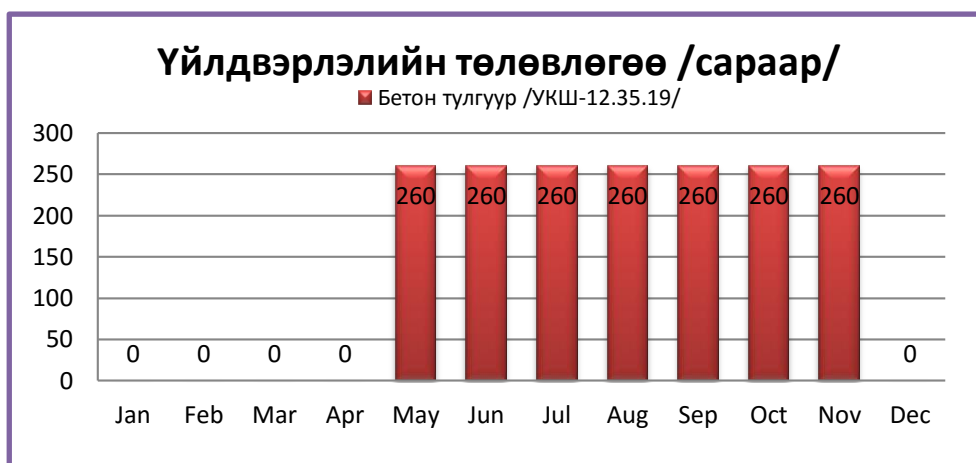
Тоног төхөөрөмж тус бүрийн тоо хэмжээ, техникийн үзүүлэлт, цахилгаан, эрчим хүч зарцуулалтыг доорх хүснэгтэнд харууллаа. **Үүнд:**

№	Үе шат, ажилбар	Машин тоног төхөөрөмж	Марк	Хэмжих нэгж	Тоо хэмжээ	техникийн тодорхойлолт
1	Элс, дайрга зөөх	Ковш	Z1-20	ширхэг	1	20л мот/цаг
2	Арматур, ороомог угас бэлдэх	Арматур тасдагч	J3GC-400	ком	1	W-2.5КВТ
		Тавлагч	ZB2x2/50			P-30 МПа, W-3 КВТ, П-1430оБ/М
		Сунгагч	ZB2x2/50			P-30 МПа, W-3 КВТ, П-1430оБ/М
3	Бетон зуурах	Бетон зуурагч	JS - 500	ком	1	Чөлөөт уналт 500 л W-5.5КВТ
4	Цутгалт	Хэв	DMZ ф190x12	ширхэг	6	d 190x12000
5	Хэвлэлт	Хэвний эргэх төхөөрөмж	JZ1/с	ком	1	W- 45КВТ, P-1470 оБ/М, редуктор - 800, 1200, 1600
6	Шарах	Шарах камер		ширхэг	1	13x1.75x16 багтаамжтай
		Уурын зуух	LSG - 0.5-0.7 А II	ширхэг	1	W-3КВТ эргэлт 2800 об/м
7	Өргөх тээвэрлэх	Цахилгаан таль	CD 5Т 6М	ширхэг	2	5 тн W-5.5 КВТ
8		Бункер	ЗЛБ -1200	ширхэг	1	

Тоног төхөөрөмж тус бүр өдөрт 6 цаг ажиллах бөгөөд үйлдвэрлэлийн үйл ажиллагаа явагдах 4-11 саруудад ажиллах юм. Үйлдвэрлэл 12 сард зогосноор 12 сард үйлдвэрийн тоног төхөөрөмжийн урсгал засвар үйлчилгээний ажил хийгдэнэ.

### 5.3 Үйлдвэрлэлийн төлөвлөгөө

Уг үйлдвэр нь улирлын чанартай ажиллах бөгөөд өвлийн улиралд ажиллахгүй юм. Үйлдвэрлэлийн үйл ажиллагаа нь хавар 5 сард эхлэж өвөл 11 сар дуустал үйлдвэрлэл явуулах ба өдөрт 12 ширхэг тулгуур үйлдвэрлэх бөгөөд сард 260 ширхэг жилд 1820 ширхэг төмөр бетон тулгуур үйлдвэрлэнэ. Уг үйлдвэрийн саруудын үйлдвэрлэлийн төлөвлөгөөг доорх график харуулав.



Үйлдвэрлэлийн үйл ажиллагаа 5-11 сард үргэлжлэх бөгөөд энэ хугацаанд сард 260 ширхэг бетон тулгуур үйлдвэрлэж жилд 1820 бетон тулгуур үйлдвэрлэх юм. Уг үйлдвэр нь 2013 онд 1,560 ширхэг, 2014-2022 онд 1820 ширхэг бетон тулгуур үйлдвэрлэнэ. Уг үйлдвэр нь 2013 оны 6-р сард ашиглалтанд орохтой холбоотойгоор 2013 онд үйлдвэрлэлийн хэмжээ бага байна. 2013 -2022 оны үйлдвэрлэлийн төлөвлөгөөг доор харуулав.





## ЗУРГАА. САНХҮҮГИЙН ТӨЛӨВЛӨГӨӨ

### 6.1 Борлуулалтын төлөвлөгөө

#### 6.1.1 Борлуулалтын прогноз

Уг үйлдвэр нь өдөрт 12 ширхэг бүтээгдэхүүн үйлдвэрлэх хүчин чадалтай бөгөөд жилд 1820 ширхэг шон үйлдвэрлэх хүчин чадалтай юм. Нэг Бетон тулгуур /УКШ-12.35.19/ -г зах зээлийн дундаж үнэ болох 340,000 төгрөгөөр борлуулахаар тооцсон. Мөн бүтээгдэхүүний үнийг жилд дунджаар 7.5 хувиар өсөхөөр тооцсон.

2013 онд 1,560 бүтээгдэхүүн борлуулж 530.4 сая төгрөгний орлого олох бол 2014 онд 1820 бүтээгдэхүүн борлуулж 660.66 сая төгрөгний орлого олно. Харин 2022 онд 1,203.02 сая төгрөгний борлуулалтын орлого олох тооцоо гарч байна.

	Хэмжих нэгж	2013	2014	2015	2016	2017	2018	2019	2020	2021	2022
<b>1. ҮЙЛДВЭРЛЭЛ</b>											
		1,560	1,820	1,820	1,820	1,820	1,820	1,820	1,820	1,820	1,820
<b>Нийт бетон тулгуур</b>	<u>ширхэг</u>										
		<u>1,560</u>	<u>1,820</u>	<u>1,820</u>	<u>1,820</u>	<u>1,820</u>	<u>1,820</u>	<u>1,820</u>	<u>1,820</u>	<u>1,820</u>	<u>1,820</u>
<b>Бетон тулгуур /УКШ 12.35.19/</b>	<u>ширхэг</u>										
		1,560	1,820	1,820	1,820	1,820	1,820	1,820	1,820	1,820	1,820
<b>Бусад</b>	<u>ширхэг</u>										
<b>2. ОРЛОГО</b>											
		530,400	660,660	713,440	769,860	829,920	895,440	966,420	1,042,860	1,124,760	1,203,020
<b>БОРЛУУЛАЛТ</b>	<u>мян.төг</u>										
		<u>530,400</u>	<u>660,660</u>	<u>713,440</u>	<u>769,860</u>	<u>829,920</u>	<u>895,440</u>	<u>966,420</u>	<u>1,042,860</u>	<u>1,124,760</u>	<u>1,203,020</u>
<b>Бетон тулгуур /УКШ 12.35.19/</b>	<u>мян.төг</u>										
		530,400	660,660	713,440	769,860	829,920	895,440	966,420	1,042,860	1,124,760	1,203,020
<b>Бусад</b>	<u>мян.төг</u>										

### 6.2 Зардлын тооцоо

#### 6.2.1 Нийт зардлын тооцоолол

Зардлын тооцооллыг хийхдээ зардлын бүлгийн зардал тус бүр дээр инфляцын дундаж түвшин болох 8 хувиар жил бүр өсгөж тооцооллыг хийсэн. Үйлдвэрийн нийт зардал нь Үйлдвэрлэлийн шууд зардал, Шууд бус зардал, Захиргаа удирдлагын зардал гэсэн үндсэн 3 хэсгээс бүрдэнэ. Үйлдвэрлэлийн зардлын бүтэц дараах байдалтай байна. Үүнд:

- Үйлдвэрлэлийн шууд зардал 88%
- Захиргаа удирдлагын зардал 8%
- Шууд бус зардал 4% -г тус тус эзлэж байна.



Уг үйлдвэр нь 2013 онд 426,76 сая төгрөгний зардалтай ажиллах бол жил бүр өсөж 2016 онд 695.68 сая төгрөг, 2017 онд 748.57 сая төгрөг, 2018 онд 805.6 сая төгрөг, 2019 онд 867.07 сая төгрөг, 2020 онд 933.85 сая төгрөг, 2021 онд 1.005 тэрбум төгрөг, 2022 онд 1.083 тэрбум төгрөгний зардал гарах тооцоо гарч байна.



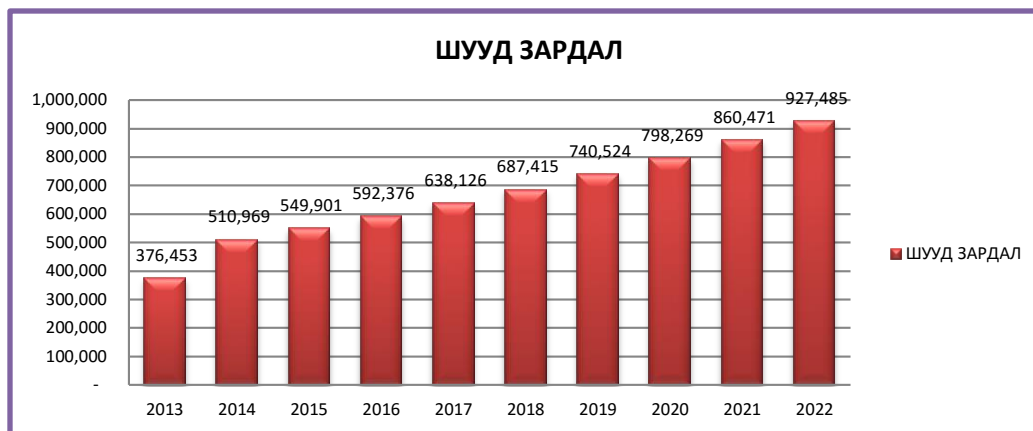
#### 6.2.2 Үйлдвэрлэлийн шууд зардлын тооцоолол

Үйлдвэрлэлийн шууд зардалд дараах зардлууд орно. Үүнд:

- Түүхий эд материалын зардал 78%
- Цахилгааны зардал 1%
- Шууд хөдөлмөрийн зардал 17%
- Шүлш шатхууны зардал 4% тус тус эзлэж байна.



Үйлдвэрлэлийн шууд зардлын тооцооллыг хийхдээ жилд дунджаар инфляцын дундаж түвшин болох 8 хувиар нэмэгдүүлж тооцооллыг хийсэн болно.



- Үйлдвэрлэлийн шууд зардал
  - 2013 онд 376.45 сая төгрөг
  - 2014 онд 510.97 сая төгрөг
  - 2015 онд 549.901 сая төгрөг
  - 2016 онд 592.37 сая төгрөг
  - 2017 онд 638.12 сая төгрөг
  - 2018 онд 687.41 сая төгрөг
  - 2019 онд 740.52 сая төгрөг
  - 2020 онд 798.26 сая төгрөг
  - 2021 онд 860.47 сая төгрөг
  - 2022 онд 927.48 сая төгрөг тус тус болж байна.

Үйлдвэрлэлийн шууд зардлын задаргаа:

	Хэмжих нэгж	2013	2014	2015	2016	2017	2018	2019	2020	2021	2022
3. ЗАРДАЛ		376.453	510.969	549.901	592.376	638.126	687.415	740.524	798.269	860.471	927.485
<b>ШУУД ЗАРДАЛ</b>	мян.төг	376.453	510.969	549.901	592.376	638.126	687.415	740.524	798.269	860.471	927.485
Түүхий эд материал	мян.төг	292,321	367,916	396,860	428,548	462,648	499,355	538,875	581,944	628,296	678,192
Цахилгаан	мян.төг	3,432	4,324	4,670	5,044	5,447	5,883	6,354	6,862	7,411	8,004
Шууд хөдөлмөр	мян.төг	65,100	120,528	130,170	140,584	151,831	163,977	177,095	191,263	206,564	223,089
Түлш шатхуун	мян.төг	15,600	18,200	18,200	18,200	18,200	18,200	18,200	18,200	18,200	18,200
	Хэмжих нэгж	2013	2014	2015	2016	2017	2018	2019	2020	2021	2022

(Үйлдвэрлэлийн шууд зардлын задаргаа мянган төгрөгөөр)

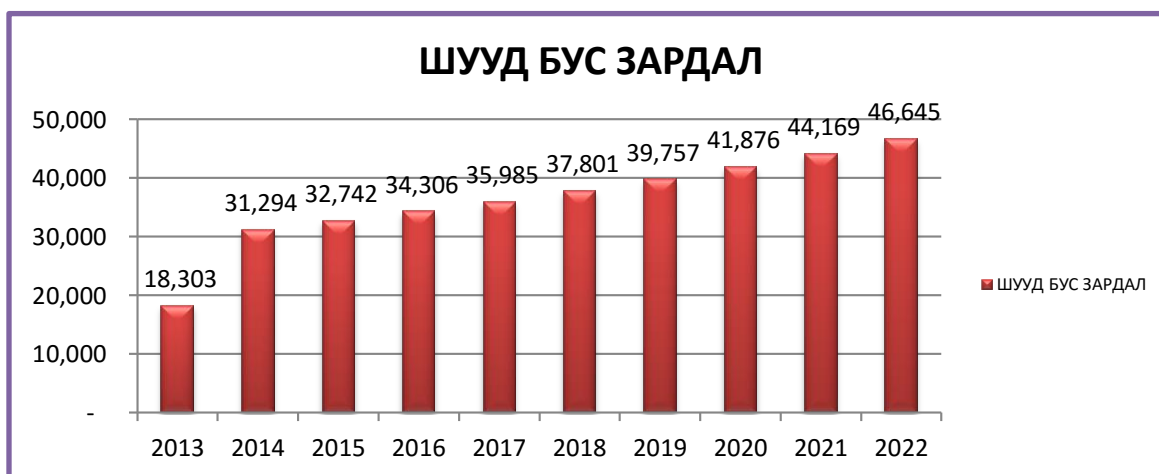
### 6.2.3 Шууд бус зардлын тооцоолол

Үйлдвэрлэлийн шууд бус зардалд дараах зардлууд орно. Үүнд:

- Үйлдвэрийн ашиглалтын зардал 5%
- Ажилчдын зардал 5%
- Хөдөлмөр хамгааллын зардал 5%
- Сэлбэг хэрэгсэлийн зардал 1%
- Элэгдлийн зардал 40%
- Бусад нэмэгдэл зардал 1%
- Нийгмийн даатгалын зардал 43% тус тус эзлэж байна.



Үйлдвэрлэлийн шууд бус зардлын тооцооллыг хийхдээ жил бүр инфляцын дундаж түвшин болох 8 хувиар өснө гэж үзэж тооцооллыг хийсэн болно.



2013 онд үйлдвэрлэлийн шууд бус зардал бага дүнтэй 18.3 сая төгрөг байгаа бөгөөд энэ нь үйлдвэрлэлийн үйл ажиллагаа 2013 оны 6-р сараас эхлэхтэй холбоотой юм.

- Үйлдвэрлэлийн шууд зардал
  - 2013 онд 18.3 сая төгрөг
  - 2014 онд 31.3 сая төгрөг
  - 2015 онд 32.74 сая төгрөг
  - 2016 онд 34.3 сая төгрөг
  - 2017 онд 35.9 сая төгрөг
  - 2018 онд 37.8 сая төгрөг
  - 2019 онд 39.7 сая төгрөг
  - 2020 онд 41.87 сая төгрөг
  - 2021 онд 44.1 сая төгрөг
  - 2022 онд 46.64 сая төгрөг тус тус болж өссөн дүнтэй байна.

#### Үйлдвэрлэлийн шууд бус зардлын задаргаа

(Үйлдвэрлэлийн шууд бус зардлын задаргаа мянган төгрөгөөр)

	Хэмжих нэгж	2013	2014	2015	2016	2017	2018	2019	2020	2021	2022
<b>ШУУД БУС ЗАРДАЛ</b>	мян.төг	18,303	31,294	32,742	34,306	35,985	37,801	39,757	41,876	44,169	46,645
Үйлдвэрийн ашиглалт	мян.төг	960	1,451	1,556	1,661	1,766	1,894	2,030	2,180	2,339	2,512
Ажилчдын зардал	мян.төг	1,020	1,281	1,379	1,484	1,596	1,715	1,841	1,981	2,135	2,303
Хөдөлмөр хамгааллын зардал	мян.төг	840	1,032	1,112	1,200	1,296	1,392	1,496	1,608	1,736	1,872
Сэлбэг засвар	мян.төг	219	375	375	375	375	375	375	375	375	375
Элэгдлийн зардал	мян.төг	7,292	12,500	12,500	12,500	12,500	12,500	12,500	12,500	12,500	12,500
Бусад нэмэгдэл зардал	мян.төг	161	192	200	216	232	248	264	280	296	312
Нийгмийн даатгалын шимтгэл	мян.төг	7,812	14,463	15,620	16,870	18,220	19,677	21,251	22,952	24,788	26,771

#### 6.2.4 Удирдлагын зардлын тооцоолол

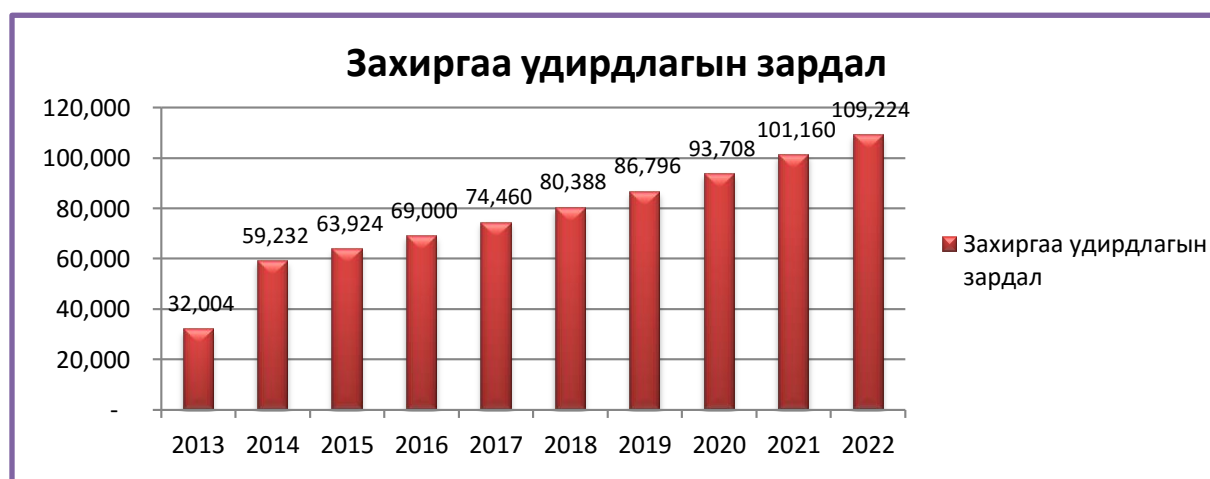
Захиргаа удирдлагын зардалд дараах зардлууд орно. Үүнд:

- Удирдлагын цалин 84%
- Нийгмийн даатгалын зардал 10%
- Бичиг хэрэг оффисын зардал 2%
- Холбооны зардал 1%

- Засвар үйлчилгээний зардал 1%
- Шатахууны зардал 2% тус тус эзлэж байна.



Захиргаа удирдлагын зардлын тооцооллыг хийхдээ жил бүр инфляцын дундаж түвшин болох 8 хувиар өснө гэж үзэж тооцооллыг хийсэн болно.



2013 онд үйлдвэрлэлийн шууд бус зардал бага дүнтэй 18.3 сая төгрөг байгаа бөгөөд энэ нь үйлдвэрлэлийн үйл ажиллагаа 2013 оны 6-р сараас эхлэхтэй холбоотой юм.

- Үйлдвэрлэлийн шууд зардал
  - 2013 онд 32 сая төгрөг
  - 2014 онд 59.2 сая төгрөг
  - 2015 онд 63.9 сая төгрөг
  - 2016 онд 69 сая төгрөг
  - 2017 онд 74.4 сая төгрөг
  - 2018 онд 80.3 сая төгрөг
  - 2019 онд 86.8 сая төгрөг
  - 2020 онд 93.7 сая төгрөг
  - 2021 онд 101.1 сая төгрөг

- 2022 онд 109.2 сая төгрөг тус тус болж өссөн дүнтэй байна.

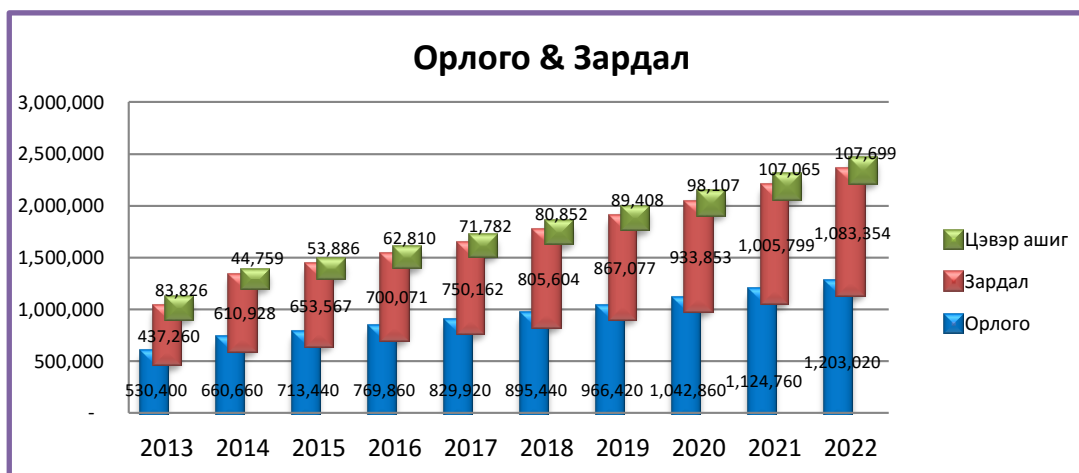
(Захиргаа удирдлагын зардлын задаргаа мянган төгрөг)

	Хэмжих нэгж	2013	2014	2015	2016	2017	2018	2019	2020	2021	2022
<b>ЗАХИРГАА УДИРДЛАГА</b>	мян.төг	32,004	59,232	63,924	69,000	74,460	80,388	86,796	93,708	101,160	109,224
Удирдлагын цалин	мян.төг	26,950	49,896	53,880	58,188	62,832	67,848	73,272	79,128	85,452	92,280
Нийгмийн даатгал	мян.төг	3,234	5,976	6,444	6,948	7,500	8,100	8,748	9,444	10,188	10,992
Бичиг хэрг оффисын хангамж	мян.төг	560	1,032	1,104	1,188	1,272	1,368	1,476	1,584	1,704	1,836
Холбооны зардал	мян.төг	350	648	696	744	792	852	912	984	1,056	1,140
Засвар үйлчилгээний зардал	мян.төг	350	648	696	744	792	852	912	984	1,056	1,140
Шатахууны зардал	мян.төг	560	1,032	1,104	1,188	1,272	1,368	1,476	1,584	1,704	1,836

## 6.3 Бизнесийн үйл ажиллагааны үр дүн

### 6.3.1 Орлого, үр ашгийн төлөвлөгөө

Үйлдвэрлэлийн үйл ажиллагаа 2013 оны 6 сараас үйл ажиллагаа явуулж эхлэх бөгөөд үйл ажиллагаа явж эхлэснээс хош 1 сарын дараа буюу 2 дахь сараас үйлдвэр ашигтай ажиллах эхлэх юм. 2013 онд нийт 530.4 сая төгрөгний борлуулалт хийн нийт 437.26 сая төгрөгний зардалтай ажилласнаар 83.82 сая төгрөгний цэвэр ашигтай ажиллах тооцоо гарч байна. Харин 2014 онд 44.75 сая төгрөгийн цэвэр ашигтай ажиллах бөгөөд энэ нь сул зогсолтийн үеийн ажилчдын цалин, тоног төхөөрөмжийн засвар үйлчилгээ, үйлдвэрлэлийн ашиглалтын зардлаас хамаарч байна. Харин цаашид цэвэр ашиг өсөх бөгөөд 2017 онд 829.9 сая төгрөгний борлуулалт хийн 750.16 сая төгрөгний зардалтай ажилласнаар 71.78 сая төгрөгний цэвэр ашигтай ажиллах тооцоо гарч байна. Харин 2022 онд 107.7 сая төгрөгний цэвэр ашигтай ажиллах тооцоо гарч байна.





## Орлого үр дүнгийн хураангуй төлөвлөгөө

(мянган төгрөгөөр)

Хэмжих нэгж	2013	2014	2015	2016	2017	2018	2019	2020	2021	2022
<b>1. ҮЙЛДВЭРЛЭЛ</b>										
<b>Нийт бетон тулгуур</b>	тонн	1,560	1,820	1,820	1,820	1,820	1,820	1,820	1,820	1,820
Бетон тулгуур /УКШ	тонн	1,560	1,820	1,820	1,820	1,820	1,820	1,820	1,820	1,820
12.35.19/ Бусад	тонн	-	-	-	-	-	-	-	-	-
<b>2. ОРЛОГО</b>		530,400	660,660	713,440	769,860	829,920	895,440	966,420	1,042,860	1,124,760
<b>БОРЛУУЛАЛ</b>	мян.төг	530,400	660,660	713,440	769,860	829,920	895,440	966,420	1,042,860	1,124,760
Бетон тулгуур /УКШ	мян.төг	530,400	660,660	713,440	769,860	829,920	895,440	966,420	1,042,860	1,124,760
12.35.19/ Бусад	мян.төг	-	-	-	-	-	-	-	-	-
<b>3. ЗАРДАЛ</b>		394,756	542,263	582,643	626,682	674,111	725,216	780,281	840,145	904,639
<b>ШУУД ЗАРДАЛ</b>	мян.төг	376,453	510,969	549,901	592,376	638,126	687,415	740,524	798,269	860,471
Түүхий эд материал	мян.төг	292,321	367,916	396,860	428,548	462,648	499,355	538,875	581,944	628,296
Цахилгаан	мян.төг	3,432	4,324	4,670	5,044	5,447	5,883	6,354	6,862	7,411
Шууд хөдөлмөр	мян.төг	65,100	120,528	130,170	140,584	151,831	163,977	177,095	191,263	206,564
Түлш шатхуун	мян.төг	15,600	18,200	18,200	18,200	18,200	18,200	18,200	18,200	18,200
<b>ШУУД БУС ЗАРДАЛ</b>	мян.төг	18,303	31,294	32,742	34,306	35,985	37,801	39,757	41,876	44,169
Үйлдвэрийн ашигсэлт	мян.төг	960	1,451	1,556	1,661	1,766	1,894	2,030	2,180	2,339
Ажилчдын зардал	мян.төг	1,020	1,281	1,379	1,484	1,596	1,715	1,841	1,981	2,135
Хөдөлмөр хамгааллын зардал	мян.төг	840	1,032	1,112	1,200	1,296	1,392	1,496	1,608	1,736
Сэлбэг засвар	мян.төг	219	375	375	375	375	375	375	375	375
Эзгдлийн зардал	мян.төг	7,292	12,500	12,500	12,500	12,500	12,500	12,500	12,500	12,500
Бусад нэмэгдэл зардал	мян.төг	161	192	200	216	232	248	264	280	296
Нийгмийн даатгалын шимтгэл	мян.төг	7,812	14,463	15,620	16,870	18,220	19,677	21,251	22,952	24,788
<b>4. ҮЙЛ АЖИЛЛАГААНЫ ҮР ДҮН</b>		135,644	118,397	130,797	143,178	155,809	170,224	186,139	202,715	220,121
<b>ЗАХИРГАА УДИРДЛАГА</b>	мян.төг	32,004	59,232	63,924	69,000	74,460	80,388	86,796	93,708	101,160
Удирдлагын хэргийн зардал	мян.төг	26,950	49,896	53,880	58,188	62,832	67,848	73,272	79,128	85,452
Нийгмийн даатгал	мян.төг	3,234	5,976	6,444	6,948	7,500	8,100	8,748	9,444	10,188
Бичиг хэрэг оффисын хангамж	мян.төг	560	1,032	1,104	1,188	1,272	1,368	1,476	1,584	1,704
Холбооны зардал	мян.төг	350	648	696	744	792	852	912	984	1,056
Засвар үйлчилгээний зардал	мян.төг	350	648	696	744	792	852	912	984	1,056
Шатахууны зардал	мян.төг	560	1,032	1,104	1,188	1,272	1,368	1,476	1,584	1,704
<b>САНХҮҮГИЙН ЗАРДАЛ</b>	мян.төг	10,500	9,433	6,999	4,389	1,591	-	-	-	-
Зээлийн хүүгийн зардал	мян.төг	10,500	9,433	6,999	4,389	1,591	-	-	-	-
<b>5. ТАТВАРЫН ӨМНӨХ АШИГ</b>		93,140	49,732	59,873	69,789	79,758	89,836	99,343	109,007	118,961
Орлогын татвар	мян.төг	9,314	4,973	5,987	6,979	7,976	8,984	9,934	10,901	11,896
<b>6. ЦЭВЭР АШИГ АЛДАГДАЛ</b>		83,826	44,759	53,886	62,810	71,782	80,852	89,408	98,107	107,065
<b>7. ХУРИМТЛАГДСАН АШИГ</b>		83,826	128,584	182,470	245,280	317,063	397,915	487,324	585,430	692,495

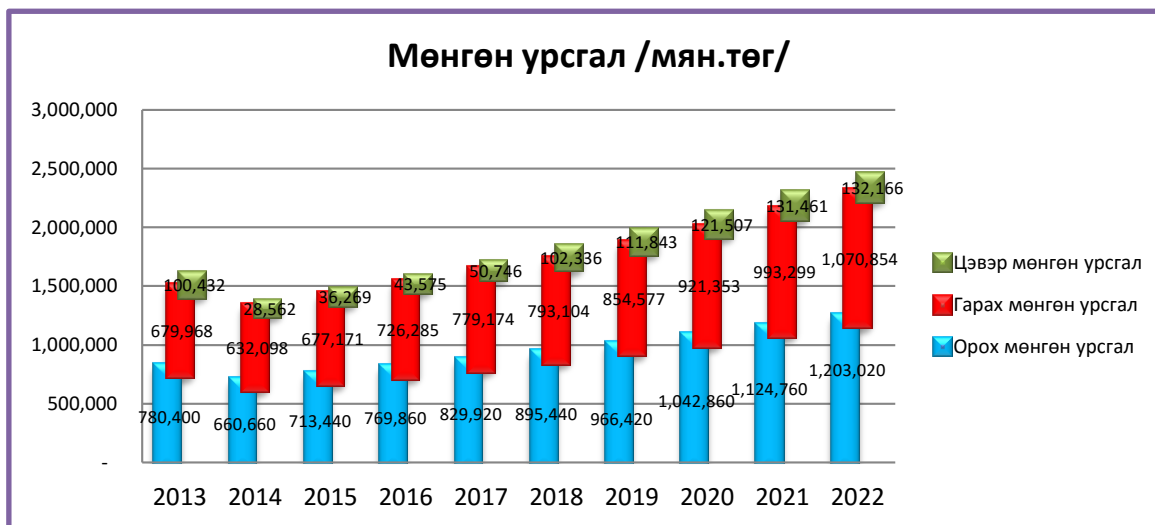
2013 онд хуримтлагдсан ашиг 83.8 сая төгрөг байгаа бол 2017 онд 317.06 сая төгрөг, 2022 онд 800.19 сая төгрөг болох тооцоо гарч байна.

## 6.3.2 Мөнгөн урсгал

2013 онд нийт орох мөнгөн урсгал 780.4 сая төгрөг байгаа бөгөөд харин гарах мөнгөн урсгал 679.96 сая төгрөг байгаа ба цэвэр мөнгөн гүйлгээ 100.43 сая төгрөг байна. Дараагийн 4 жил буюу 2014-2017 он хүртэл цэвэр мөнгөн гүйлгээ бага байх ба энэ нь зээлийн эргэн төлөлттэй холбоотой ба 2017 онд зээлээ бүрэн төлж дуусгаснаар 2018 оноос цэвэр мөнгөн гүйлгээ өсөж байна. Цэвэр мөнгөн гүйлгээ 2014 онд 28.56 сая төгрөг, 2015 онд 36.26 сая төгрөг, 2016 онд 43.57 сая төгрөг, 2017 онд 50.74 сая төгрөг, 2018 онд 102.33



сая төгрөг, 2019 онд 111.84 сая төгрөг, 2020 онд 121.5 сая төгрөг, 2021 онд 131.46 сая төгрөг, 2022 онд 132.16 сая төгрөг болж байна.



Мөнгөн гүйлгээний хураангуй төлөвлөгөө

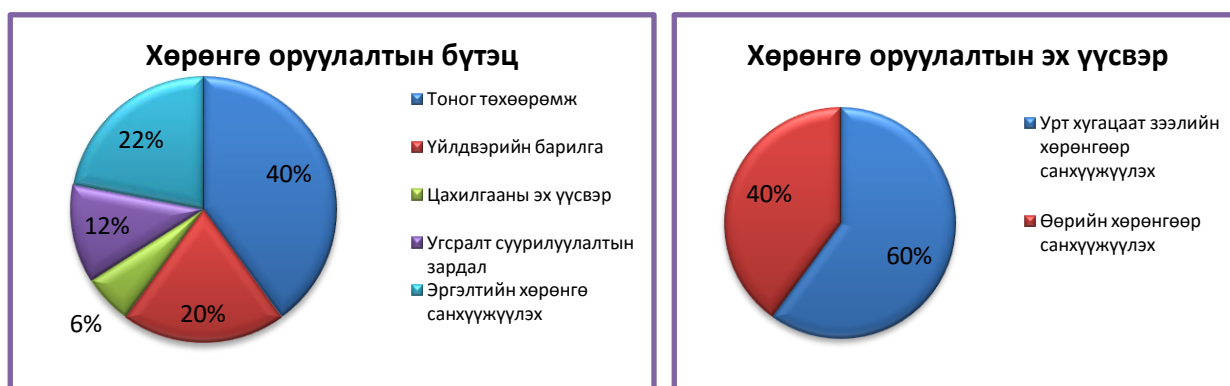
(мянган төгрөгөөр)

Хэмжих нэгж	2013	2014	2015	2016	2017	2018	2019	2020	2021	2022
(+) Ү/А-НЫ ОРОХ МӨНГӨН УРСГАЛ	530,400	660,660	713,440	769,860	829,920	895,440	966,420	1,042,860	1,124,760	1,203,020
(-) БОРЛУУЛАЛТ	мян.төг	530,400	660,660	713,440	769,860	829,920	895,440	966,420	1,042,860	1,124,760
(+) Бетон тулгуур	мян.төг	530,400	660,660	713,440	769,860	829,920	895,440	966,420	1,042,860	1,124,760
(+) Бусад	мян.төг									
(-) Ү/А-НЫ ГАРАХ МӨНГӨН УРСГАЛ	429,968	598,428	641,067	687,571	737,662	793,104	854,577	921,353	993,299	1,070,854
(-) ШУУД ЗАРДАЛ	мян.төг	376,453	510,969	549,901	592,376	638,126	687,415	740,524	798,269	860,471
(-) ШУУД БУС ЗАРДАЛ	мян.төг	11,012	18,794	20,242	21,806	23,485	25,301	27,257	29,376	31,669
(-) ЗАХИРГАА УДИРДЛАГА	мян.төг	32,004	59,232	63,924	69,000	74,460	80,388	86,796	93,708	101,160
(-) САНХҮҮГИЙН ЗАРДАЛ	мян.төг	10,500	9,433	6,999	4,389	1,591	-	-	-	-
(-) Ү/А-НЫ ЦЭВЭР МӨНГӨН УРСГАЛ	100,432	62,232	72,373	82,289	92,258	102,336	111,843	121,507	131,461	132,166
(+) САНХҮҮГИЙН ОРОХ МӨНГӨН УРСГАЛ	250,000	-	-	-	-	-	-	-	-	-
(+) Банкны зээл	мян.төг	150,000								
(+) Хөрөнгө оруулалт	мян.төг	100,000								
(+) Үл хөдлөх худалдах /тоног төх/	мян.төг									
(+) Бусад	мян.төг									
(-) САНХҮҮГИЙН ГАРАХ МӨНГӨН УРСГАЛ	250,000	33,670	36,104	38,714	41,512	-	-	-	-	-
(-) Банкны зээл төлөлт	мян.төг		33,670	36,104	38,714	41,512				
(-) Хөрөнгийн татан авалт	мян.төг									
(-) Хөрөнгө худалдах авах /тоног төх/	мян.төг	150,000								
(-) Бусад	мян.төг	100,000								
(-) САНХҮҮГИЙН ЦЭВЭР МӨНГӨН УРСГАЛ	-	(33,670)	(36,104)	(38,714)	(41,512)	-	-	-	-	-
(=) ЦЭВЭР МӨНГӨН УРСГАЛ	100,432	28,562	36,269	43,575	50,746	102,336	111,843	121,507	131,461	132,166
<b>Эхний үлдэгдэл</b>	<b>55,000</b>	<b>155,432</b>	<b>183,993</b>	<b>220,263</b>	<b>263,838</b>	<b>314,584</b>	<b>416,920</b>	<b>528,762</b>	<b>650,270</b>	<b>781,730</b>
<b>Эцсийн үлдэгдэл</b>	<b>155,432</b>	<b>183,993</b>	<b>220,263</b>	<b>263,838</b>	<b>314,584</b>	<b>416,920</b>	<b>528,762</b>	<b>650,270</b>	<b>781,730</b>	<b>913,896</b>

## 6.4 Хөрөнгө оруулалтын үр ашгийн тооцоо

### 6.4.1 Хөрөнгө оруулалтын тооцоо

Уг төсөл нь нийт 250 сая төгрөгийн хөрөнгө оруулалт шаардах бөгөөд үүнээс 150 сая төгрөгийг урт хугацаат зээлийн эх үүсвэрээс бүрдүүлэх бол үлдсэн 100 сая төгрөгийг өөрийн хөрөнгөөр санхүүжүүлэхээр төлөвлөөд байна. Нийт хөрөнгө оруулалтын бүтцийг авч үзвэл үйлдвэрийн тоног төхөөрөмж худалдаж авхад 40% үйлдвэрийн барилга барихад 20%, цахилгааны эх үүсвэр татахад 6%, угсралт суурилуулалтын зардалд 12%, эргэлийн хөрөнгийг санхүүжүүлэхэд үлдсэн 22% -г зарцуулахаар төлөвлөөд байна.



### 6.4.2 Хөрөнгө оруулалтын үр ашиг

Төслийн хөрөнгө оруулалтын өгөөжийг тооцвол (IRR) 10 жилийн дараа 29% байх тооцоо гарч байгаа бөгөөд энэ нь зах зээлийн хүүгээс дээгүүр үзүүлэлт болж байна. Мөн үйлдвэрлэлийн үйл ажиллагаа цаашид өргөжиж явагдах зэргээс авч үзвэл уг төсөл хөрөнгө оруулалтын ашиг өндөртэй болох нь харагдаж байна.

ХӨРӨНГӨ ОРУУЛАЛТЫН ШИНЖИЛГЭЭ											
	2013	2014	2015	2016	2017	2018	2019	2020	2021	2022	
Хөрөнгө оруулалт	-250,000										
Орлого	530,400	660,660	713,440	769,860	829,920	895,440	966,420	1,042,860	1,124,760	1,203,020	
Зардал	437,260	610,928	653,567	700,071	750,162	805,604	867,077	933,853	1,005,799	1,083,354	
0.0											
Цэвэр мөнгөн урсгал	(250,000)	93,140	49,731.7	59,873	69,789	79,758	89,836	99,343	109,007	118,961	119,666
DISCOUNT RATE	12%	12%	12%	12%	12%	12%	12%	12%	12%	12%	
NET PRESENT VALUE		220,937									
DISCOUNT RATE		12%									
INTERNAL RATIO OF RETURN										29%	
DISCOUNT RATE										12%	
Хөрөнгө оруулалтын өгөөж	#NUM!	-33%	-11%	4%	13%	19%	23%	26%	28%	29%	
Өнөөгийн үнэ цэнэ	(166,839)	(127,194)	(84,577)	(40,225)	5,032	50,546	95,483	139,510	182,408	220,937 сая.төг	

Төслийн өгөөжөөс гадна хөрөнгө оруулалтын мөнгөний өнөөгийн үнэ цэнэ –ийг тооцож үзвэл 10 жилийн дараа 220.973 сая төгрөгийн ашигтай байна.